

MAMA



PAPAK

BONJOU!

Liv sa a pale de yon tifi ki rele Maya ak yon bagay ki te pase nan fanmi Maya.

Maya te wè avèk kèk granmoun li te fèt rankontre epi li te ale kèk kote li pa t konnen avan sa. Maya te aprann sou santiman l, mande èd, ak kòman pou fè kèk bagay pou soulaje l.

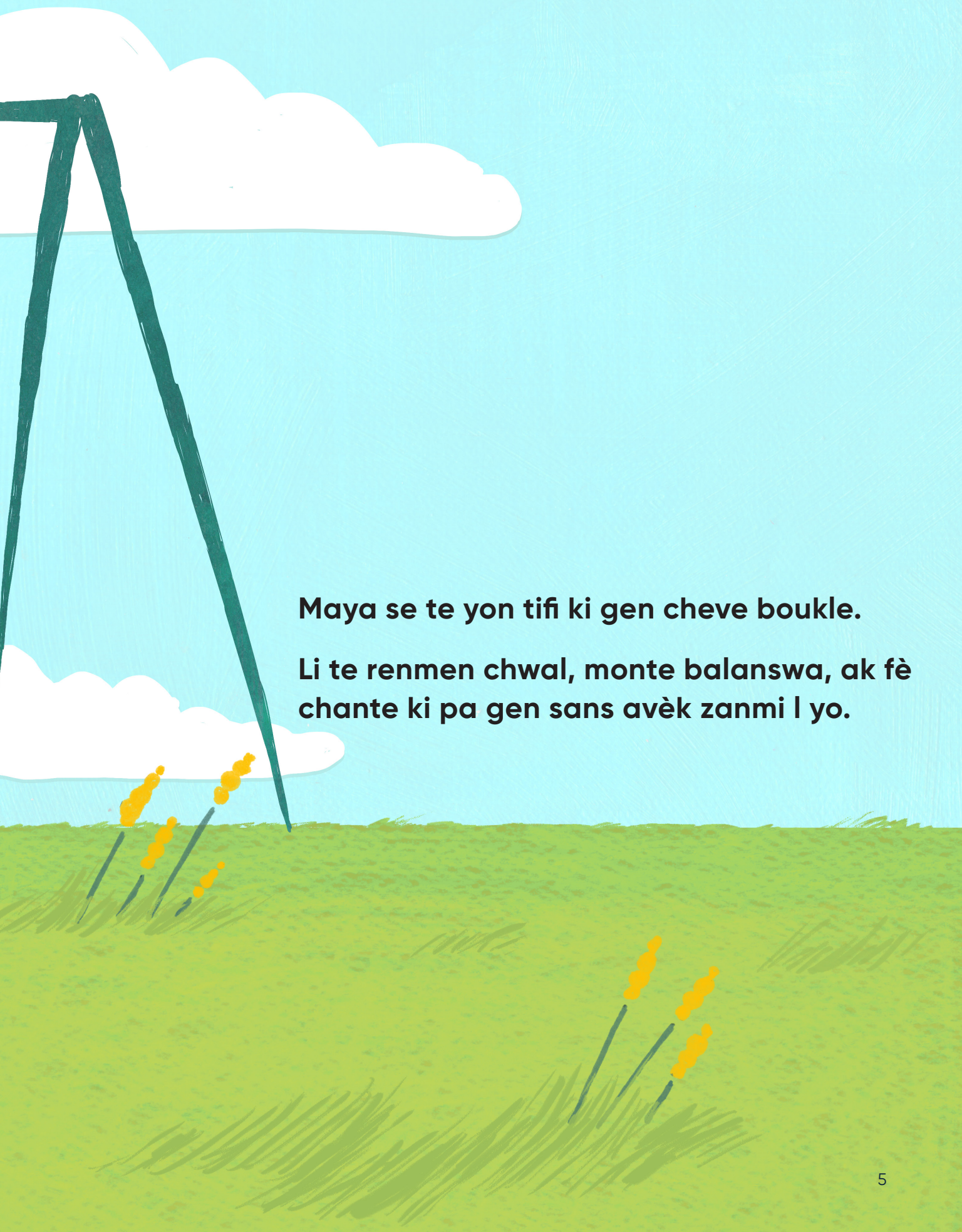
Sitiyasyon konsa rive anpil timoun ak fanmi yo. Epi Maya vle fè w konnen **OU PA POUKONT OU!**

Liv sa a se pou ou. Ou kapab desine, kolorye, ak ekri anndan l. Epi ou mèt kenbe l.

SE MAYA.







Maya se te yon tifi ki gen cheve boukle.

Li te renmen chwal, monte balanswa, ak fè chante ki pa gen sans avèk zanmi l yo.



Yon jou, de (2) granmoun te vini lakay Maya.
Yo te poze manman l anpil kesyon.



Yo te poze Maya anpil kesyon sou fason manman l okipe l.

Manman Maya te fache epi li t ap rele sou lòt granmoun yo, "mete nou deyò lakay mwen!"



Maya pa t renmen lè manman l t ap rele.

Youn (1) nan granmoun yo te di "Madam,
tanpri kalme w."



Yo te di "N ap wè nan
reyinyon an. Tanpri
mennen Maya avè w."

Après granmoun yo te ale, Maya te mande, "Kisa k genyen, Manman?"

"Moun sa yo panse mwen pa byen okipe w."

Maya te mande "Èske y ap retounen?"

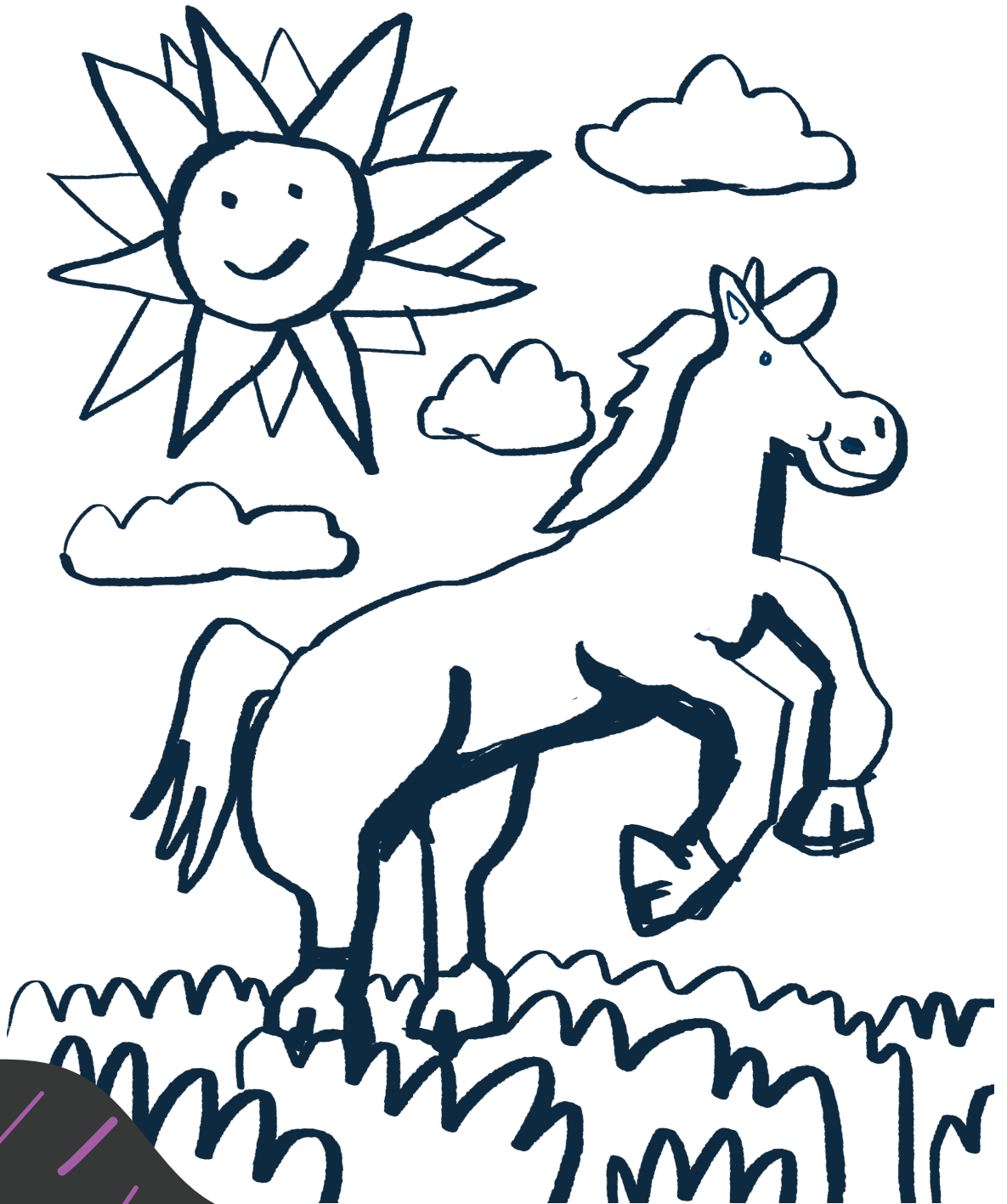
"Petèt, men nou dwe al wè yo nan biwo yo."



AKTIVITE.

Lè I ap gade manman I k ap rele Maya santi I pè epi li tris.

Pafwa Maya santi I byen lè I ap desine ak kolorye. Poutèt sa li te desine chwal sa a.

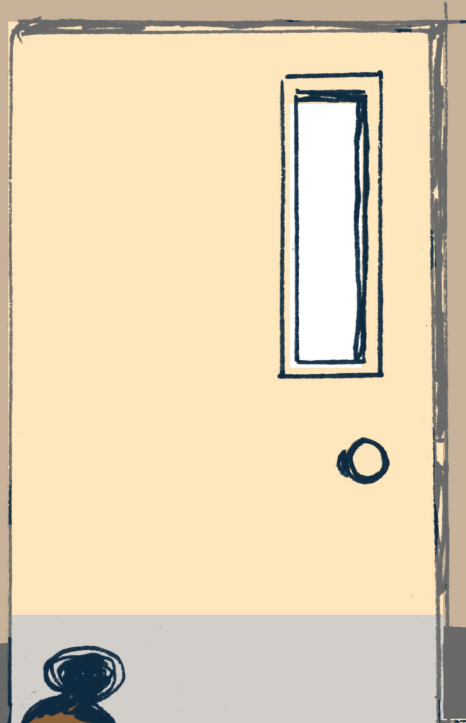


**Kisa w renmen desine? Ou kapab desine
yon bagay bò kote desen Maya a.**

yon ti tan apre aprè, Maya
ak manman l te al wè
granmoun yo.

Yo te pale pandan yon
bon tan.

Après a granmoun yo te di
Maya ale nan yon lòt sal
konsa y ap kapab poze
poze l kesyon yo.



Maya pa t vle ale, men manman l te di l pa gen pwoblèm.

Maya te mande yo "Èske m nan pwoblèm?"

Dam avèk linèt la di, "Pa ditou! Maya nou vle ede w ak fanmi w."

Granmoun yo te poze Maya kèk kesyon.

"Kiyès ki pran swen w?"

"Èske w santi w an sekirite lakay ou?"

"Ki kalte manje ou manje?"

"Kiyès ki vin vizite w?"



Après, mesye avèk bab la te di, "Kòman w santi w?"

Maya te di, "Mwen fatige."



Dam avèk linèt la te di, "Mèsi paske w pale avèk nou." "Gen kèk timoun ki panse li difisil pou reponn tout kesyon sa yo, men ou vrèman fè yon bon travay."



**"Pafwa lè m ap fè yon bagay difisil oswa lè m santi
m pè oswa mwen enkyete, mwen eseye sa a."**

Li te montre Maya.



AKTIVITE.

Èske sa pa janm rive w pou pè oswa enkyè?
Ou kapab eseye sa nou te aprann nan.



1. Mete men w sou vant ou.



2. Pran yon gwo kout souf, pandan w ap konte 1 – 2 – 3. Santi vant ou k ap monte lè w lage souf ou.



4. Pran yon lòt gwo kout souf, pandan w ap konte 1 – 2 – 3. Après lage souf ou, pandan w ap konte 1 – 2 – 3.



3. Après lage souf ou, pandan w ap konte 1 – 2 – 3. Santi vant ou k ap desann.



5. Pran yon twazyèm gwo kout souf. pandan w ap konte 1 – 2 – 3. Après lage souf ou, pandan w ap konte 1 – 2 – 3.

Li toujou fè Maya santi l byen. Kòman w te santi w aprè w te finn eseye?



Yon jou manman Maya te kite l avèk matant li.

"Ki kote w prale manman?"

"Mwen gen pou m ale nan yon lòt reyinyon. M ap tounen pita. Fè bon timoun avèk matant ou."



Jou sa a matant Maya te ba l yon liv pou li kolorye. Epi li te fè bonbon ak grenn chokola. Sa Maya pi renmen yo!



Lè manman I te
retounen, Maya te
tande sa I t ap di
matant li.

"Yo di mwen bezwen
jwenn èd pou m
pran swen Maya epi
kenbe I an sekirite."

Matant li te mande
"Ki kalite èd?"

"Mwen bezwen
pran klas pou paran
epi ale nan terapi
pou m pale sou
santiman m yo.
Mwen swete yo p
ap pran Maya nan
men m..."



Sa te fè Maya pè!



Maya te kouri al anbrase manman l.

Maya t ap rele "Mwen pa vle ale!"



**"Ou pa pral okenn kote, Maya! Ann ale,
nou pral lakay."**

Maya te santi l pi byen. Li te retounen al
fè aktivite li konn fè chak jou.



Li te jwe. Li te desine
yon chwal. Li te chante.



Pafwa, manman Maya konn kite l avèk
mantant li, men li te toujou retounen.

Yon jou telefòn lan te sonnen.

Maya te tande manman l di "Wi mwen konprann.
N ap la."



Maya te mande, "Kisa w
genyen, Manman?"



Manman l te di "Nou gen pou n
ale nan tribinal."



Maya te mande "Se tankou nan televizyon?"

Manman I te di "Tribinal sa a se yon kote fanmi yo ale lè yo bezwen èd."



"Kisa k pral pase?"

"Mwen pa konnen, Maya."

**Te gen yon pakèt lòt moun nan tribinal la,
ak lòt timoun tou.**

Yon dam te vin pale avèk Maya.



"Bonjou Maya. Mwen se Sam. Mwen kontan rankontre w. Mwen travay avèk timoun ki vin nan tribinal. Se travay mwen pou m ede w epi asire ou konprann sa k ap pase a."

Maya di "O," tou dousman. "Kisa k pral pase?"

Sam di "Mwen poko sèten, men an n chita pou n pale."





Sam te di, "Èske ou konn poukisa ou la?"

Maya te mande "pou m jwenn èd?"

Sam di "Dakò,"

Maya te mande "Ki kalite èd?"



"Diferan bagay, tankou kenbe kay la pwòp, gen ase manje oswa genyen rad pwòp."

"Gen kèk paran ki ale lekòl avèk lòt paran oswa yo pale avèk yon konseye sou santiman yo."

"Mwen renmen manman m. Li byen okipe m!"

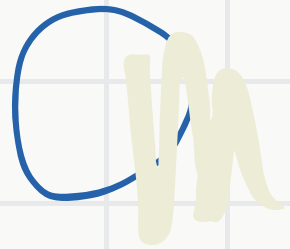
Sam di, "Mèsi paske w di m sa, Maya."



Après a li di, "Ou ka gen anpil santiman konsènan sa k ap pase a. Ann pale sou santiman sa yo."

AKTIVITE.

Sam te montre Maya yon liv avèk yon desen konsa. Li te itilize desen yo pou pale sou diferan santiman li yo.



Tris



Gen degoutans



Kontan



Fache





Kòman w panse Maya te santi l? Èske w kapab montre m vizaj ki montre sa?

Kijan w santi w? Montre m vizaj ki montre kòman w santi w.



Kalm



enkyete



Laperèz



Sezi



Sam te di Maya "Tout moun gen yon travay nan tribinal la. Moun ki te vin lakay ou yo pral pale sou fanmi w ak sou kisa manman w fè pou li pran swen w. Manman w ap gen yon moun tankou m pou ede l pale nan tribinal la tou."



Maya te mande m "Èske m gen yon travay?"





"Travay ou se pou w pale granmoun yo pale de ou menm. Kisa w renmen fè, kisa w renmen manje, kòman manman w okipe w. Jij la ka mande pou w vin nan sal lodyans lan."



"E si m mete manman m nan pwoblèm?"

**"Timoun pa kapab mete manman yo nan pwoblèm.
Se travay manman w pou li okipe w, epi se travay
nou tout pou ede fanmi w."**





Maya te mande Sam, "Kisa k ap pase si jij la mande pou m vin nan tribinal?"



Sam te di "Ebyen sa depann."

"Gen jij ki ap mande w pou vin reponn kesyon avèk tout lòt granmoun ki la yo. Gen jij k ap poze w kesyon nan biwo l yon kote ki pa gen bri. Epi gen nan yo k ap annik salye w."



**"Mwen pa konnen sa k
pral pase Maya, men si w
pral nan tribinal, nou
kapab travay sou bagay
pou ede w gen mwens
laperèz."**

**Après a li te di, "Èske w
vle al gade sal lodyans
lan avè m?"**

"Ok."

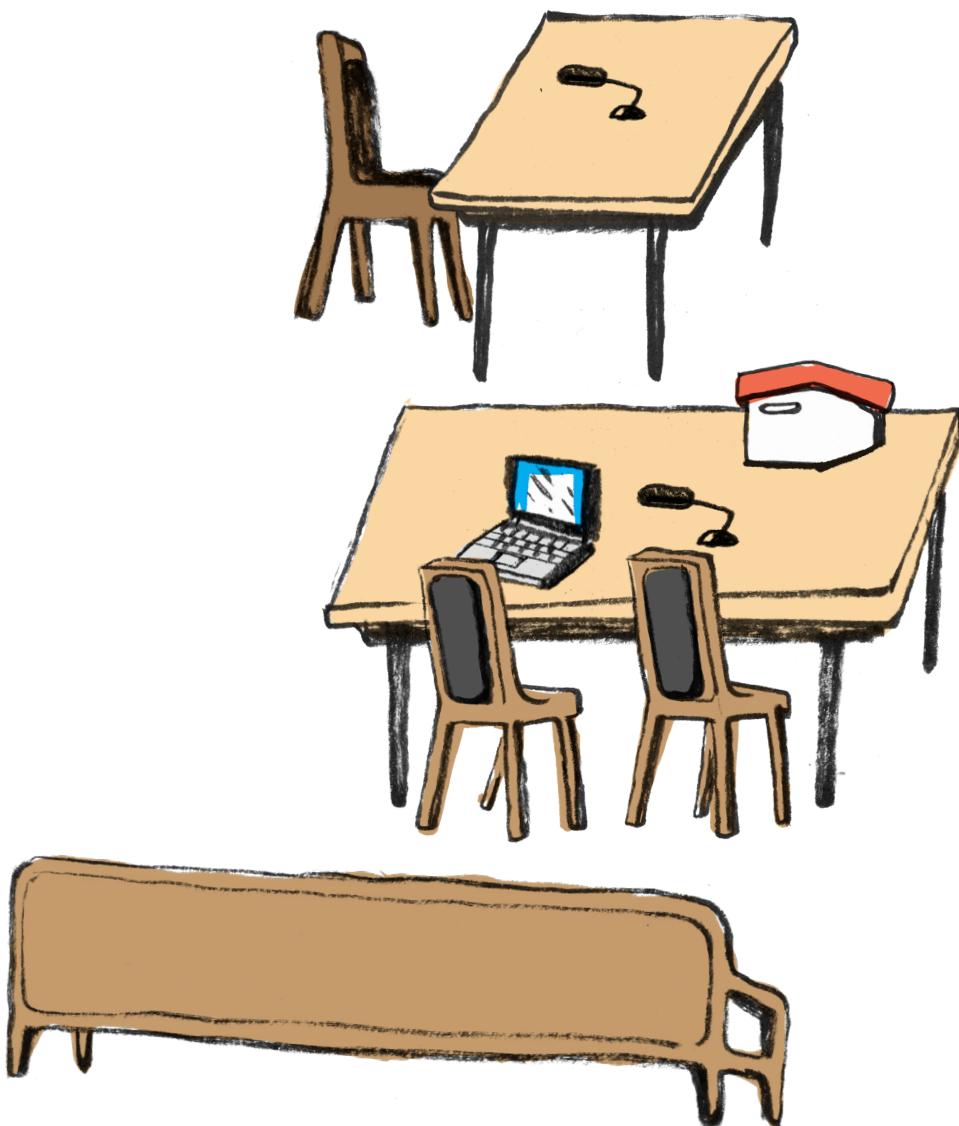


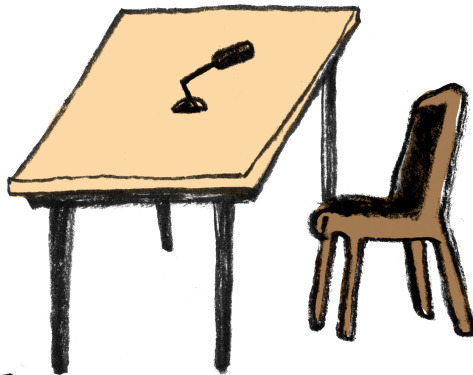
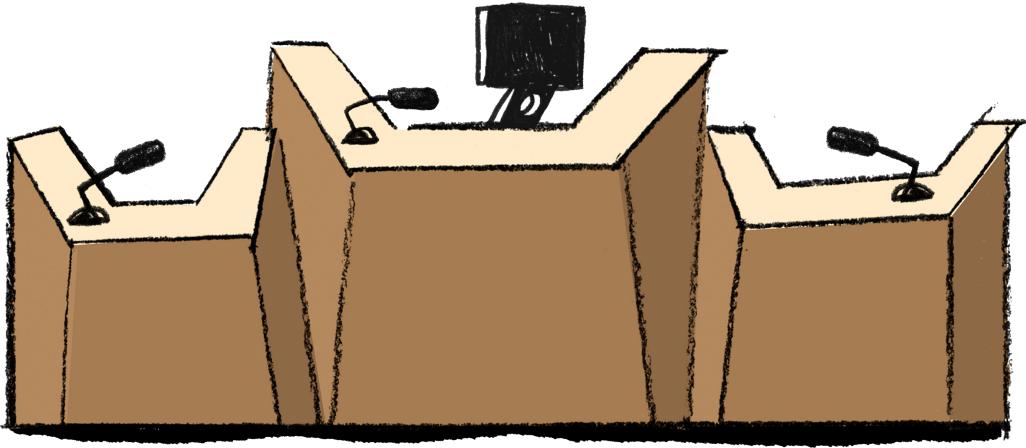
AKTIVITE.

Sam te mennen Maya vizite sal lodyans lan pou li montre l ak kisa li sanble.

Men ak kisa sal lodyans Maya a sanble. Pa w la ka diferan men ap gen kèk nan moun yo ki menm.

Mande yon granmoun pou li pale avèk ou sou kiyès tout moun ki nan tribinal yo ye.





Nan aprè Maya te aprann jij la te vle li vin nan tribinal.



Lè moman an te rive pou l ale nan tribinal, Maya te mete bèl wòb avèk pòch yo.

Li te mete jwèt chwal li pi renmen an nan pòch li.

Sam t ap tann yo nan tribinal la.

Li te mande, "Kòman w santi w?"

Maya te di "vant mwen ap fè m mal."

"Poukisa?"

"Mwen pè pou yon moun pa ban m
move jan. Oswa kisa k ap rive si m
pa konprann?"



"Ok. Kisa w kapab fè si w santi pè?"



Maya te di "Mwen kapab peze chwal la nan pòch mwen."

"Mwen kapab rale kèk gwo bout souf."

"Mwen kapab di, 'mwen pa konprann.'"

"Se sa!" Sam te di.



AKTIVITE.

Maya te di Sam tout bagay ki te enkyete l yo, epi Sam te ede l prepare l pou tribinal la.

Kòman w santi w lè w prale nan tribinal?

Men kèk konsèy Sam te bay Maya.
Tcheke sa w vle eseye a.

- Ou kapab poze kesyon sou nenpòt bagay ou pa konprann.
- Sam te di Maya pou l gade l si l te pè. Chèche yon moun ou konnen ki kapab ede w santi w kalm.
- Ou kapab pran valè tan w vle pou w reponn. Ou pa bezwen fè prese.
- Ou kapab mande pou pran yon poz nenpòt kilè.
- Pran yon gwo kout souf te ede Maya santi l kalm. Kisa k ede w santi w kalm?

- Maya renmen jwèt chwal li yo. Li te pote sa l pi renmen an nan tribinal, li te mete l nan pòch li konsa li kapab peze l pou l santi l kalm. Èske w gen yon bagay konsa ou kapab vini avè w?
- Si w gen yon priyè oswa yon chante oswa yon lòt bagay ki ede w santi w kalm, ou kapab eseye itilize l.
- Pou ba l yon bagay pou l atann, Maya te mande pou l ale nan pak li pi renmen an apres. Èske gen yon bon bagay ou pa kapab pou w fè?

Kiyès nan sa yo w ap eseye?

Kisa k ap rive si m di yon bagay mal? Maya te mande "Èske m ap nan pwoblèm?"

"Pa gen anyen ou di ki ka mal. Jij la pral mande pou w di laverite. Annik reponn pi bon fason ou kapab."

Sonje, m ap nan sal la tou. Ou kapab gade m."



"Maya, granmoun yo bezwen èd ou, men gen anpil moun k ap travay ansanm pou ede fanmi w. Lè w di yo kiyès ou ye w ap ede yo fè sa."



**Maya te di "Dakò.
Di m kisa k pral
pase ankò?"**

AKTIVITE.

Maya te santi l pi byen, le li te panse sou kisa li ta renmen, lè li ale nan tribinal la.



Li te fè yon desen tèt li kote li te santi l gen kouraj.
Èske ou kapab kolorye imaj Maya gen kouraj?



Yon ofisyè lajistis te vin chache Maya. Yo te rantre nan sal lodyans lan epi Maya te chita touprè jij la.



Sal la sanble ak desen Sam nan. Men jij la te diferan de sa l te imajine a.



Maya te gade tout sal lan.

Li te wè granmoun ki te vin lakay li yo. Li te wè manman l. Epi li te wè lòt moun li pa t konnen.



Jij la te leve sou chèz li a. Li te ale jwenn
Maya epi li te di, "Bonjou, mwen se jij Ravi.
Kòman w rele?"

"Mwen se Maya."



Jij Ravi te di "Mwen kontan rankontre w, Maya. Ki laj ou genyen? Eske se dizan (10)?"

"Non! Mwen gen 5 lane!"

"Waw! Mwen te panse ou gen 10 lane!"

"Ebyen, mwen swete ou byenvini nan sal lodyans lan. Mwen te sèlman vle di bonjou. Kounyeya ou kapab al jwe nan lòt sal la si w vle. Mèsi paske w te vin wè m jodiya."



Sam ak Maya te ale nan yon lòt sal epi yo te jwe.

Anvan Maya te rann li kont, se te lè pou l retounen lakay li.



Maya te mande "Kisa k ap pase kounyeya?"

"Sam te di: "Granmoun yo pral deside kòman pou ede fanmi w. Y ap fè nou konnen osito yo deside."

"Ou fè yon bon travay jodiya, Maya."

Maya te ri men li pa t konnen si li te kontan oswa li pa t kontan.



Maya te retounen lakay li epi bagay yo te retounen nòm al.

Pandan yon tan li te kontinye ap tann pou konnen sa k pra l pase. Men li te vin bliye sa a.



**Kounyeya se epòk chalè, li kapab ale
jwe sou balanswa prèske chak jou.**

Yon jou Maya ak manman l t ale wè Sam ankò.

"Bonjou Maya!" Sam te di, "Mwen gen kèk nouvèl ki sòti bò kote men jij la. Li di nou li vle nou ede manman w travay sou kèk bagay kounyeya."



"Donk manman w pral pran kèk kou tankou se nan lekòl. Epitou jij la vle w rankontre avèk yon dam byen janti ki rele Anya."

"Kiyès li ye?"

Manman I te di, "Anya se yon konseye. Travay li se pou li jwe avèk ou epi pale sou santiman w. Ou kapab ale avèk chwal jwèt ou a lè w pra I wè I tou."



"Èske lòt moun yo ap retounen lakay nou?"

Sam te di, "Yo kapab men kounyeya n ap fè tout efò nou pou ede manman w, ok?"

"Mwen konnen li difisil pou ou Maya, men m ap travay vrèman di pou m fè tout sa jij la la mande pou m fè yo."



Maya te santi | santi | soulaje.



Li dwe toujou al wè Anya, men li te kontan poutèt tout reyinyon, vizit, ak pale avèk granmoun yo te fini kounyeya.

Li te pare pou l retounen nan nòmali.





Li gen yon pakèt chwal li te vle desine.

AKTIVITE.

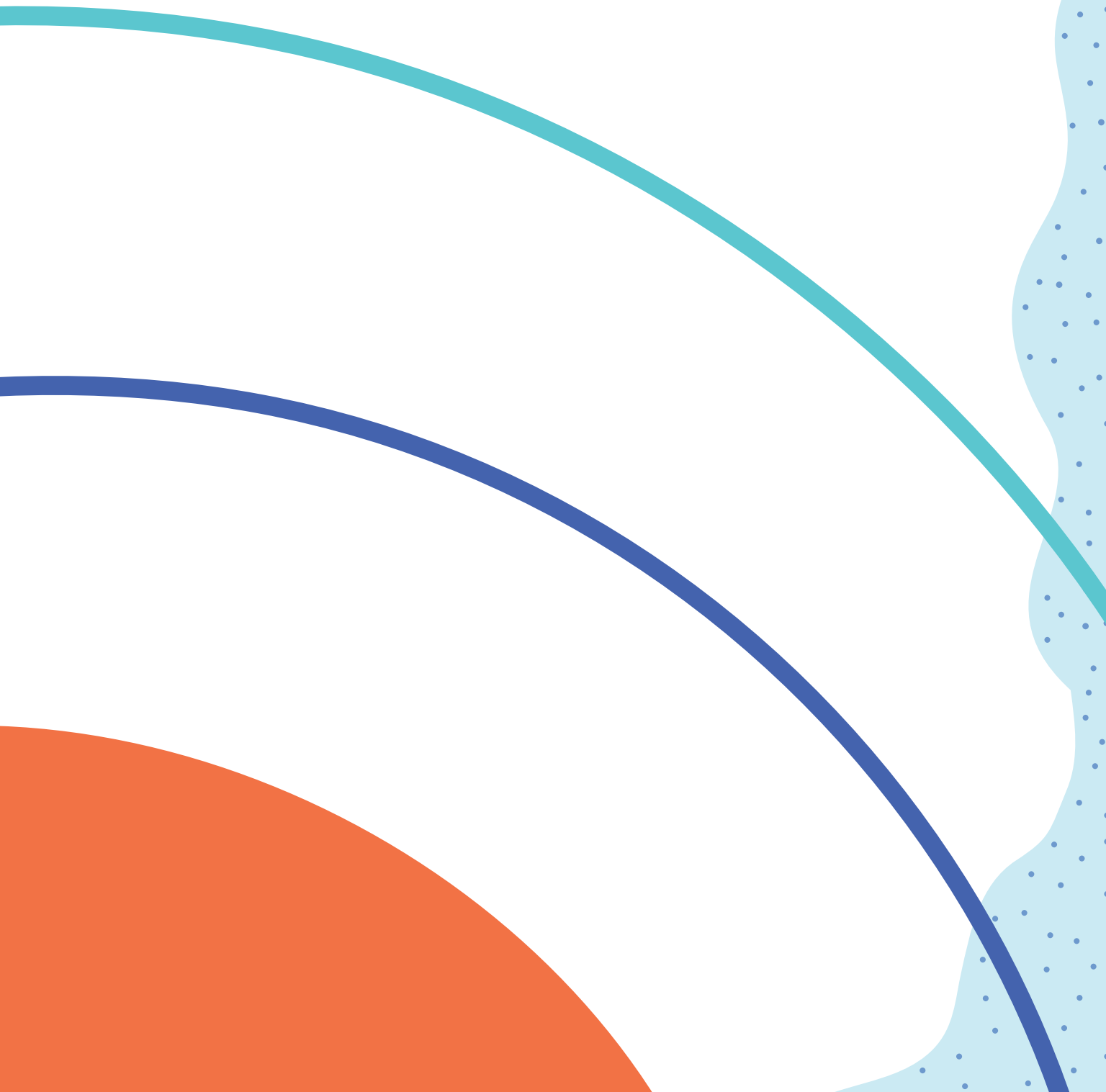
Maya te jwenn èd nan men Sam ak lòt moun nan lavi l tankou matant li, manman l, ak zanmi li yo.

ZANMI
AK Lòt
GRANMOUN YO

FANMI

OU
MENM

Ki moun k ap ede w? Kisa yo fè pou ede w?
Èske w kapab desine yo oswa ekri non yo la?



Pwojè ki rele Materyèl pou Timoun ki Temwen nan Sant pou Inovasyon nan Tribinal (Center for Court Innovation's Child Witness Materials) se yon kolaborasyon ant Sant pou Inovasyon nan Tribinal ak Sant pou Pedagoji Iben (Center for Urban Pedagogy), epi se akò pou kowoperasyon #2016-VF-GX-K011, Etazini akòde k ap sipòte l. Depatman Jistis, Biwo pou pwogram Jistis, Biwo pou viktim krim. Opinyon, rezilta, ak konklizyon oswa rekòmandasyon ki ekspri nan dokiman sa a sòti nan kontribitè sa yo epi li pa nesèsman reprezante pozisyon ofisyèl oswa politik Etazini. Depatman Jistis.

Sant pou Inovasyon Jidisyèl (Center for Court Innovation) travay pou kreyasyon yon sistèm jidisyèl pi efikas ak imen pandan l ap fè rechèch orijinal ak ede lanse refòm toupatou nan mond la.

www.courtinnovation.org

Sant pou Pedagoji Iben se yon òganizasyon san bi likratif ki itilize pouvwa desen ak zèv da pou ogmante yon angajman sivik ki enpòtan, nan patenarya avèk kominote ki istorikman majinalize.

www.welcometoCUP.org

Ilustrasyon: Ryan Hartley-Smith

Desen: Anabelle Pang

Sant poun Inovasyon nan Tribinal la rekonesan pou moun ki patnè pwojè a ak pati ki enterese yo; ak timoun, responsab swen, ak moun ki ap patisipe nan sistèm jistis toupatou nan peyi a ki kontribiye nan devlopman pwodui sa a.

NCJ 300639

Biwo pou viktim kriminalite angaje l pou li ranfòse kapasite nasyon an pou ede viktim krim yo ak bay yon lidèchip nan chanjman atitud, politik, ak pratik yo pou li fè pwomosyon jistis ak gerizon pou tout viktim krim yo.

www.ovc.ojp.gov

Biwo pou Pwogram Jistis la se yon ajans federal ki bay lidèchip federal, sibvansyon, fòmasyon, asistans teknik, ak lòt resous pou ogmante kapasite nasyon an pou prevwa ak redui krim, asiste viktim yo, epi amelyore eta de dwa pandan l ap ranfòse sistèm jistis penal ak pou jenn yo. Sis (6) biwo ki nan pwogram la—Biwo pou Asistans Jidisyèl, Biwo pou Estatistik Jidisyèl, Enstiti Nasyonal pou Jistis, Biwo pou Viktim Krim, Biwo Jistis pou Jenn ak Prevansyon Delenkans, ak Biwo ki la pou Detèmine Santans Delenkan Seksyèl yo, siveye, arete, anrejistre ak suiv yo—sipòte efò k ap fèt pou goumen kont kriminalite nan nivo lokal ak nan Eta a, finanse milye pwogram sèvis pou viktim, ede kominote yo jere delenkan seksyèl, reponn ak bezwen jenn yo nan sistèm la ak timoun ki an danje yo, ak bay done ak rechèch ki vital.



Office for Victims of Crime
OVC

OTOKOLAN.

Sa se moun ki nan sal lodyans lan. Ou kapab mete kole foto sa yo sou desen sal lodyans lan ki nan paj 42 jiska 43.



Sèvis Pwoteksyon Timoun (CPS)



Avoka pou timoun
(Attorney for Child, AFC)

Responsab legal tribinal la deziyen
(Guardian Ad Litem, GAL)

Avoka espesyal tribinal la asiyen
(Court-Appointed Special
Advocate, CASA)

Defansè dwa viktim lan oswa fanmi an



Travayè Sèvis Sosyal



Jij



Avoka
oswa konseye yo dezinye



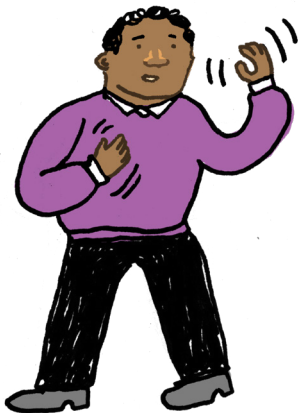
Asistan jij la



Ofisyè Lajistis



Polis



Entèprèt



Grefye

