

Mwen se Isabella



W ap travèse anpil bagay kounyeya.

Bagay yo ka parèt vrèman pa klè. Ou ka gen anpil kesyon ak divès kalte santiman sou sa k ap pase a.

Liv sa a la pou ede w konprann sa.

W ap jwenn bagay tankou:

- Kiyès moun ou ka wè oswa pale yo ye?
- Kisa ki kapab pase aprè
- Kòman pou jere santiman w yo epi santi w pi byen.

Sa a se istwa Isabella. Eksperyans pa l la ka diferan ak sa w ap travèse a, men li ka ede w konprann sa k ap pase a.

Kèlkeswa sa k rive, ou dwe konnen ou pa poukont ou. Kalite bagay sa yo konn rive lòt timoun tou.

Gen anpil fason pou w jwenn èd ak sipò.
Pa pè mande l.

Liv sa a se pou ou. Li l, ekri ladan l, desine ladan l, oswa fè sa w vle avè l. Nou swete li ede w.

SA KI NAN LIV LA

Pati 1. Julie

4

Pati 2. Apèl telefòn

14

Pati 3. Madam Mary

20

Pati 4. Reyinyon ak manman an

31

Pati 5. Vizit pou Julie

45

Pati 6. Yon lòt vizit

49

Pati 7. Tribinal

63

Mo pou fini

81

Pati 1.

Julie



Gen yon moun ki sòti nan Sèvis Pwoteksyon Timoun ki te vin lakay mwen jodiya.



Li te di m li se yon "travayè sèvis sosyal."



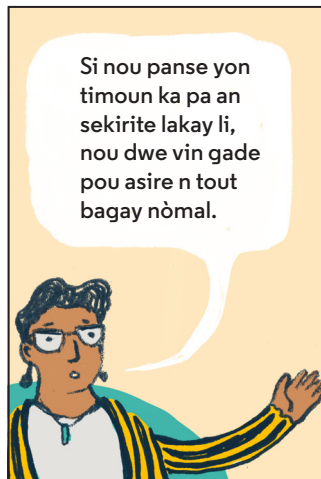
Mwen pa t janm tande pale sou Sèvis Pwoteksyon Timoun. Madam lan, Julie, te di...



...li vle di Sèvis pwoteksyon timoun...



...epi li te la pou pale konsènan manman m.



Si nou panse yon timoun ka pa an sekirite lakay li, nou dwe vin gade pou asire n tout bagay nòmal.

Mwen santi m an sekirite.



Zanmi m yo

Manman m



Bruno



Mwen gen zanmi nan lekòl la k ap veye sou mwen epi manman fè l tou.



Julie bezwen pale avè m. Epi li di
après la ap pale ak...



...kèk nan pwofèsè ak vwazen m yo.



M pa renmen sa.



Se kòm si...

...y ap fè rimè sikile sou mwen.





Julie te vle pale avè m poukont mwen.



Mwen kapab di manman m te fache.



Èske manman m te konnen li t ap vini?



Mwen twouve sa dwòl konsènan Julie ak sa a l ap mande m yo.



Mwen vrèman bezwen pale ak bon zanmi m Alex sou sa a demen.



E ou menm?

Èske w te pale ak yon moun tankou Julie?

Si w te fè sa, kòman sa te fè w santi w?

Si w pa t fè l, kòman w panse ou t ap santi w si w te fè l?



Nan demen nan lekòl la...

Sa k pase Isabella? Ou p ap manje.



Mwen pa konnen. Se paske...bagay yo yon jan dwòl lakay la.



Yon travayè sèvis sosyal?

Yè m te pale avèk travayè sèvis sosyal sa a ki te vini lakay nou an.



Youn (1) te vini lakay kouzen m nan aprè paran l yo te goumen.



Tout bon?!





KISA K PASE?

Yon travayè sèvis sosyal ki rele Julie te vini lakay Isabella pou konnen si li te an sekirite. Pifò kominote gen yon biwo ki gen responsabilite pou veve sou sekirite timoun yo. Kote Isabella ap viv la, li rele Sèvis Pwoteksyon pou Timoun (Child Protective Services), oswa CPS men li gen non diferan selon kote a.

Si yon moun di yo yon timoun ka pa an sekirite, se travay yo pou y al gade sa k ap pase. Yo fè sa a pandan y ap pale ak fanmi ak lòt moun, tankou vwazen ak pwofesè yo, pou konprann sa k ap pase a.

Nan fen pwosesis sa a, nou ka rele yon ankèt (investigasyon), si travayè sèvis sosyal la panse timoun nan an sekirite, dosye a ap fini. Si travayè sèvis sosyal la panse fanmi a bezwen plis èd, l ap rankontre yo pou konprann ki kalte èd y ap bezwen.



Pati 2.

Apèl telefòn







Annik fè devwa
w silteplè,
epi sispann
annuiye m!



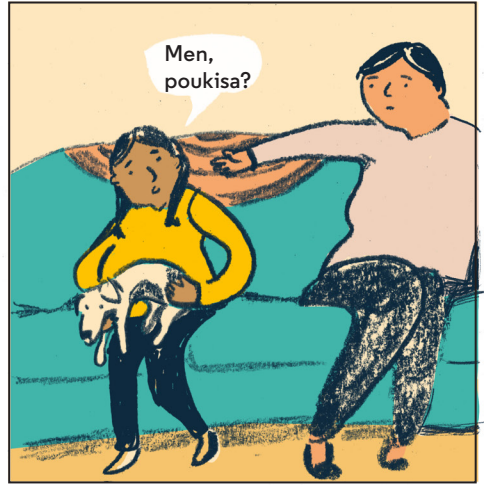
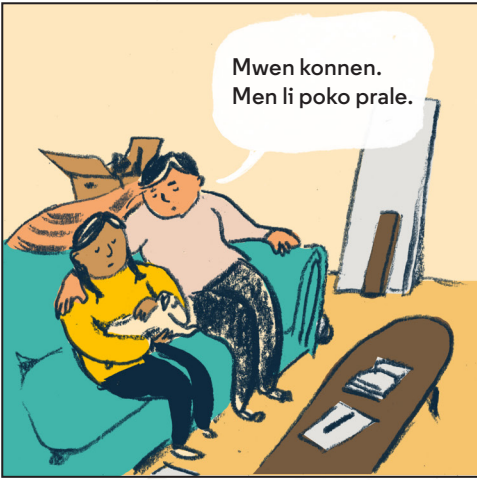
Mwen dezole, cheri.
Moun sa yo k ap
rantré nan zafè nou
fè m fache anpil!



Èske w konn kòman Julie te
poze tout kesyon sa yo?



Wi, mwen yon ti
jan fatige ak sa.





KISA K PASE?

Travayè sèvis sosyal la te mande manman Isabella vini pou yon reyinyon. Pandan reyinyon a, yo pral eseye detèmine ki kalte èd fanmi an bezwen pou yo an sekirite.

Pati 3.

Madam Mary

Nan demen, aprè lekòl, mwen te pale ak yon dam ki rele Madam Mary.



M pa t vle ale vrèman.





Alex te di kouzen I te pale ak Madam Mary anvan...



...epi li vrèman janti.



Mwen panse m ka fè yon eseye.



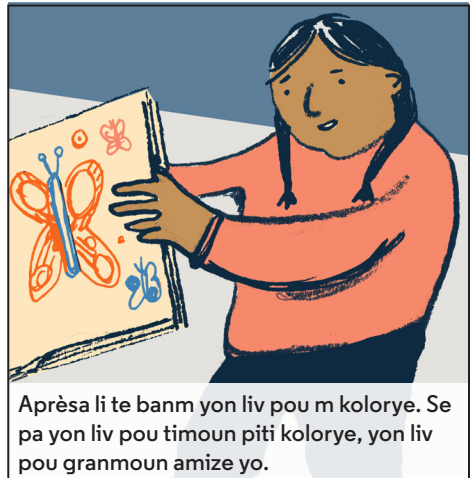




Madam Mary te mande m ki matyè prefere m nan lekòl la. Mwen te di l se istwa.



Li te mande m kiyès ki bon zanmi m...
Mwen te di l se Alex.



Après li te banm yon liv pou m kolorye. Se pa yon liv pou timoun piti kolorye, yon liv pou granmoun amize yo.

Lè m gen yon bagay pou m fè pandan m ap pale li fè m santi m byen.



Mwen konnen ou ka pa vle pale sou sa. Men gen anpil timoun ki travèse sa w ap travèse la.



Vrèman? Se pa mwen sèlman?



Lòt timoun nan lekòl ou a te resevwa vizit travayè sèvis sosyal nan fanmi yo.

Yo kapab vizite yon fanmi pou anpil rezon.

Li nòmal pou fanmi yo bezwen èd pafwa.

Tankou kisa?





Si yo panse
yon paran
ap maltrete
yon timoun,
oswa pa pran
swen yo lè
yo malad...

...oswa li pa asire l
yo ale lekòl, oswa
kite yo poukont
yo nan kay.

Yon fanmi
ka pa gen
pwoblèm,
men travayè
sèvis sosyal la
dwe verifye
pou li asire l.

Li pa chanje moun ou ye a.



Madam Mary te eseye fè m pale sou sa m
santi tou!



WOUGH!

Mwen rayi
pale sou
santiman m.

Men...sa a te fè m santi m byen. Mwen konnen sa ka parèt raz. Men, sa pa fè anyen.

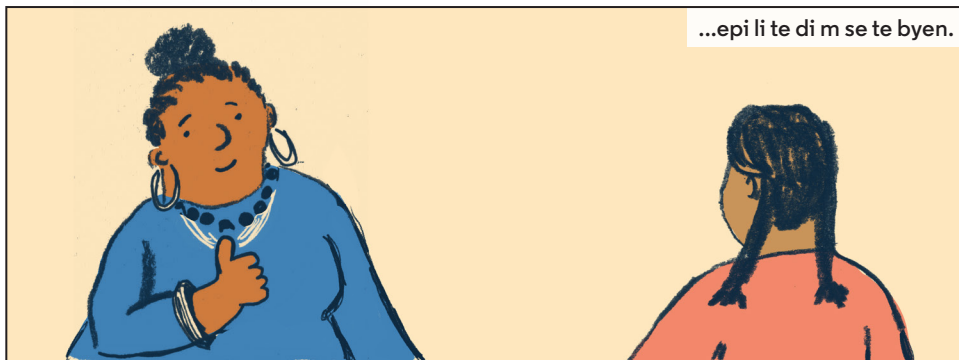


Li te di m se yon bon bagay lè w pale oswa ekri sa w santi yo.

Mwen te pale l de jounal mwen ekri chak swa a...



...epi li te di m se te byen.



Li te montre m kèk bagay m kapab fè poukont mwen pou ede kalme m lè m kòmanse santi m estrese.



Tankou pran yon gwo souf epi konte devan dèyè apati 10 nan tèt mwen.



Oswa lè m fredone chante m pi renmen an.



Egzèsis respire

Madam Mary te montre Isabella kòman pou li itilize egzèsis respirasyon pou li santi l kalm. Ou kapab eseye sa a lè w santi w estrese oswa ou enkyete.

Metè men w sou vant ou. Pran yon gwo souf pandan w ap konte jiska twa (3), kite vant ou plen avèk lè.



Kenbe souf ou pandan w ap konte jiska de (2).



Après a lage dousman epi kite tout lè ki nan vant ou a sòti.



Refè sa twa (3) fwa.



Ou kapab fèmen zye w pandan w ap respire tou.

KISA K PASE?

Madam Mary te ede Isabella konprann kèk santiman konsènan tout sa k t ap pase a.

Ou kapab mande èd tou. Ou ka pale ak yon travayè sèvis sosyal oswa yon konseye. Yon defansè dwa moun oswa yon asistan asistan sèvis sosyal ka ede w.

Pa pè mande youn (1) nan adilt k ap travay sou dosye ou a ede w oswa ede w jwenn yon lòt moun ki kapab pale avèk ou konsènan sa w santi.



Pati 4.

Reyinyon ak manman an

Bagay yo te retounen nòmal pandan yon ti tan...



Bon, sof ke...



Madam Mary vin fè pati bagay la.



Mwen pa rayi lè m ale wè
Madam Mary chak semèn.



Mwen santi pwofesè yo toujou ap chèche
bon repons la...



...Men pa Madam Mary.



EMOSYON

WOUY



Mwen toujou rayi lè l ap poze
m kesyon sou santiman m.

Sèk pou sipò

Isabella gen moun nan lavi l ki pou sipòte l. Bon zanmi l Alex,
manman l ak Madam Mary te ede l nan diferan fason.

Sa kapab ede si w raple tèt ou moun nan lavi w ou kapab mande èd.
Kiyès ki nan sèk pou sipò ou a? Kisa yo fè pou ede w?

Zanmi ak lòt adilt

Fanmi

Ou menm

Yon jou, manman m te sanble estrese.



Tankou jan mwen konn ye lè m gen yon gwo tès nan lekòl la.

Epitou, li mete rad li pa t konn abitye mete pou l al travay.



Manman, èske jodiya se yon jou espesyal nan travay la?

Èske w sonje Julie?



Se jou mwen dwe ale rankontre avèk li nan tribinal la. Li di li bezwen yon ti enfòmasyon anplis, poutèt sa mwen gen pou m pale yo de nou.



Tribinal?

Mwen te konn mo sa
a nan televizyon...






Mwen t ap panse sou
sa manman m t ap fè.



Si li te byen.



Si bagay yo kapab chanje.

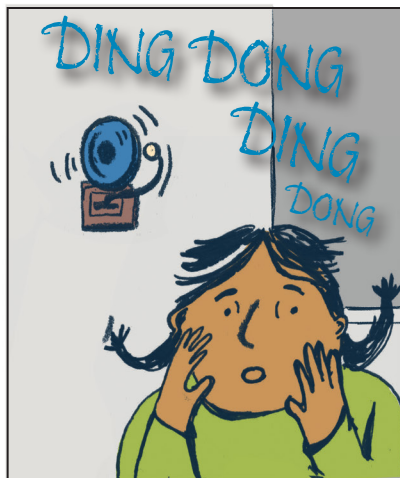


Mwen pa t vle bagay yo chanje.

LAKAY

Bagay yo pa toujou bon lakay, men èske se pa konsa l ye pou tout moun?

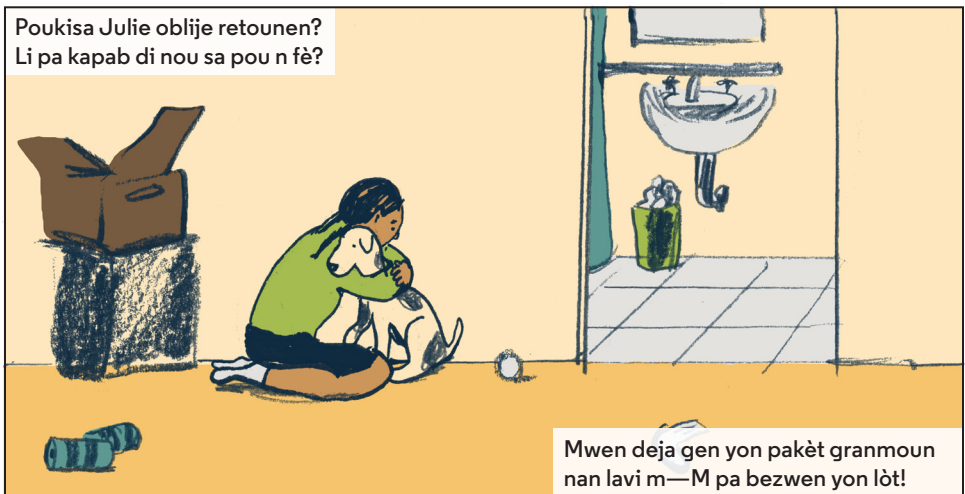
Depi klòch la sonnen, mwen kouri al lakay mwen.











KISA K PASE?

Travayè sèvis sosyal yo deside manman Isabella bezwen èd pou li okipe l. Yo te rankontre avèk manman l nan tribinal la pou pale sou li epi detèmine ki kalte èd li te bezwen.

Travayè sèvis sosyal yo kapab travay avèk yon fanmi pou ede yo fè lakay yo gen plis sekirite. Yo kapab rekòmande “sèvis” tankou edikasyon pou paran, terapris pou ede jere santiman ak estrès, ak ede avèk bagay nan kay la tankou netwayaj oswa pou yo jwenn ase manje. Epitou yo kapab mande pou fanmi an suiv règ, tankou pou menaj manman Isabella pa vini nan kay la ankò.



Pati 5.

Vizit pou Julie

Anyen pa t vrèman chanje aprè manman m te gen reyinyon nan tribinal la.



Men Julie te vini chak mwa.



Epi pafwa manman m konn fache kont mwen, tankou tout tan.



Mwen kapab di li te fatige ale travay ak nan kou sa yo.

Se te toujou menm bagay yo lè Julie te vini wè nou. Manman m te voye m nan lòt chanm nan.





Yo t al pale. Après se te tou pa m pou m pale ak Julie poukont mwen.



Li te poze m menm kesyon tankou...



Kòman bagay yo ye lakay la?

Èske mwen ale lekòl alè?

Èske m te wè Michael dènyèman?



Après li te ale..



Ankò...



Epi ankò...



Epi ankò...

KISA K PASE?

Aprè travayè sèvis sosyal yo fin bay manman Isabella sèvis li dwe fè yo, Julie te pase wè fanmi a regilyèman pou l konnen kòman yo ye.

Travayè sèvis sosyal yo ap kontinye fè suivi pou asire yo èd la ap fonksyone. Lè yo santi kay la san danje, y ap kite fanmi an trankil epi dosye a fini.

Si sèvis yo pa pèmèt bagay yo amelyore nan kay la epi timoun nan toujou pa an sekirite, travayè sèvis sosyal la kapab mande fanmi a pou ale nan tribinal.



Pati 6.

Yon lòt vizit









Mwen te konnen gen yon bagay ki pa t anfòm.



Julie te poze m kesyon li konn abitye poze yo:



Epi li te poze m plis kesyon konsènan lè m poukont mwen nan kay la ak lè m wè Michael.

Après li te ale.











Nouy (spageti) lan

Madam Mary te montre Isabella yon lòt fason pou li relakse kò l lè l te kontrarye.



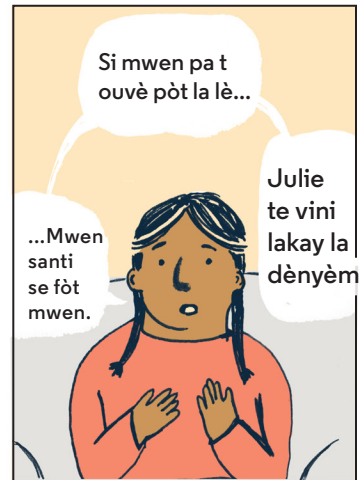
Premyèman, kanpe byen dwat, avèk men w ki lonje sou kote w tankou yon nouy (spageti) ki pa kuit.



Pran yon gwo souf, epi après relache tout kò w tankou yon nouy (spageti) ki kwit.

Eseye fè sa plizyè fwa.
Li ka parèt san sans, men li mache!







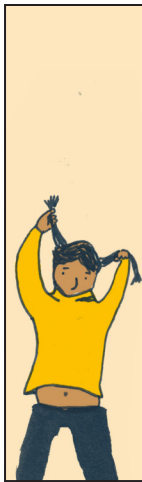
KISA K PASE?

Isabella te aprann li dwe ale nan tribinal. Pafwa timoun yo dwe fè sa a. Si w gen pou ale nan tribinal, ou kapab mande pou yo ede w konprann kòman sa ye ak kisa k pase lè w la.



Pati 7.

Tribinal





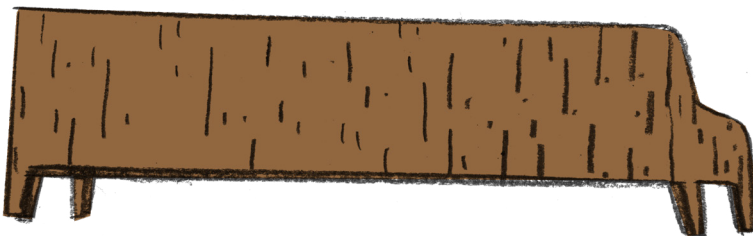
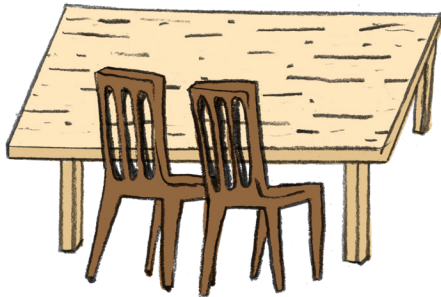


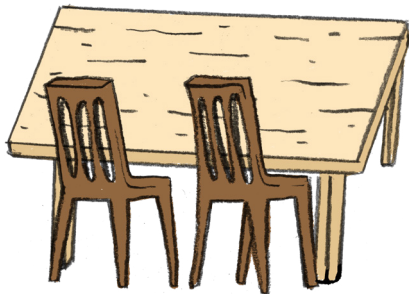
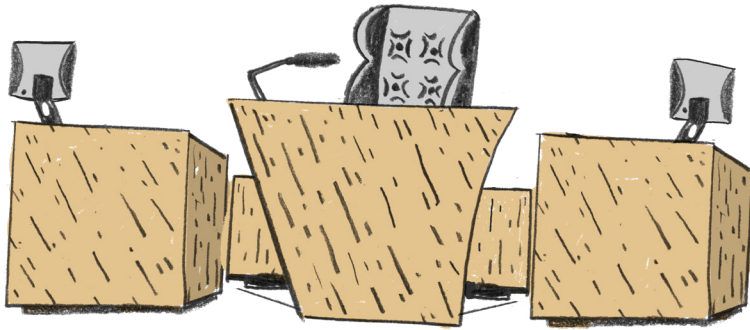
Sal lodyans lan

Chakrii te mennen Isabella wè sal lodyans la, epi li te di l kiyès tout moun ki te la yo ye ak travay yo fè nan tribinal la.

Si w gen pou ale nan tribinal, sal lodyans lan ka yon ti jan diferan, men gen chans pou wè kèk nan moun sa yo.

Ou kapab itilize desen sa a pou w pale ak youn nan granmoun k ap travay sou dosye w la konsènan kiyès tout moun ye ak sa y ap fè.













Prepare w pou ale nan tribinal

Chakrii te montre Isabella diferan bagay li kapab fè pou li santi l mwens estrese, ak kèk bagay li kapab fè pou li prepare l pou tribinal la.

Men kèk nan bagay li te rakonte l.

Prepare w

- Lanwit lavèy jou an eseye byen dòmi.
- Eseye manje yon bagay anvan w ale nan tribinal la. L ap ede w santi w pi byen epi jwenn enèji pou travèse eprèv la.
- Ou pa bezwen mete yon gwo abiman, men si w kapab mete yon bagay ki pi bèl pase lòt jou yo. Ou dwe mete yon bagay ki fè w santi w byen.
- Gen anpil chans pou w rete tann anpil, poutèt sa pote yon bagay pou w li, jwe, oswa pou w fè pandan w ap tann.
- Si w gen yon bagay espesyal ki ede w santi w kalm, vini avè l.

Ou santi w estrese

Si w santi w estrese, eseye youn (1) nan bagay sa yo:

- Eseye imajine kòman ou ta renmen reyaji si gen plizyè bagay ki pase. Li ka parèt san sans, men imajine kòman bagay yo pral pase kapab ede w santi w kalm.
- Pandan plizyè fwa, eseye rale yon gwo souf ak lage souf ou. Sa vrèman ede!
- Kontrakte misk yo epi relache yo. Fè sa a plizyè fwa.
- Si w kapab, fè yon ti mache oswa souke kò w pou w evakye kèk enèji anplis. Ou kapab eseye mache byen vit pandan kèk segonn, aprèsa pran yon gwo souf epi mache trè dousman pandan kèk segonn, aprèsa ale vit aprè ale dousman, rapid aprèsa dousman kèk fwa ankò.
- Si w gen yon priyè oswa yon chante espesyal ki enpòtan pou ou, eseye di l oswa chante l, swa byen fò, oswa nan kè ou.

Jwenn sipò

- Panse ak yon moun ki kapab ede w konprann sa w santi a epi ki kapab ede w nan tribinal la.
- Èske gen yon defansè dwa moun, zanmi, oswa manm fanmi ki kapab ale nan tribinal la avèk w? Si w gen moun, ou kapab gade yo si w santi w estrese.

Travèse move moman an

- Li kapab bon si w fè yon bagay ou renmen lè move moman an fini, tankou gade yon fim, manje yon manje ou renmen an, oswa pase tan avèk yon zanmi. Panse ak yon bagay w ap tann avèk enpasyans.

Plan m pou jounen nan tribinal la

Isabella itilize lis Chakrii a pou fè yon plan pou jounen nan tribinal la. Si w vle, ou kapab itilize paj sa a pou fè pwòp plan w.

Bagay mwen pral fè pou prepare m:

Si mwen santi m estrese, mwen pral:

M ap pale sou sa m santi avèk:

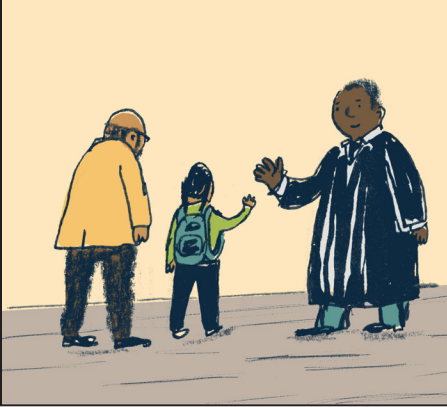
Après, m ap fè yon bagay m renmen:

Semèn aprè a nou toulède te
pare pou tribinal la.





Jij la te diferan de jan m te imagine l, men li te janti.



Mwen te pale l sou mwen ak manman m.



Li te dwòl paske te gen yon mikwo epi jij la te di li t ap anrejistre sa m t ap di yo.



Mwen te santi m estrese lè yo te poze m kesyon sou Michael, men mwen te gade Chakrii pandan tout tan an...



...epi mwen te pran yon gwo souf anvan m te reponn epi sa te ede m.



Anvan menm m te rann
mwen kont, sa te fini.



Après, Chakrii te di mwen te vrèman fè
yon bon travay.



Mwen panse li pa t pi mal pase sa a.



Kisa k ap pase
kounyeya?



Jij la ap deside sa
ki dwe fèt epi l ap
fè nou konnen.



Mwen pa konnen sa l ap
deside, Isabella, men ou te
fè yon bon travay jodiya.



M ap fè w konnen depi
m tande yon bagay.



Jou swa sa a manman m te di m kapab al gade yon fim lakay Alex.



Mwen te tèlman okipe mwen pa t wè l pandan yon bon tan.



Mwen te santi m byen paske m te tounen yon timoun nòmal ankò.



KISA K PASE?

Isabella ak manman l te ale nan tribinal la epi yo te pale ak jij la. Pafwa jij lan konn sèlman vle rankontre timoun nan, men gen lòt fwa li konn vle timoun nan vin nan tribinal la epi reponn kesyon yo. Yo rele sa a temwanye.

Isabella te jwenn èd yon defansè dwa moun, ki te eksplike l kisa temwanye vle di epi li te ede l prepare l.

Aprè jij la fin tande tout moun nan tribinal la, li kapab decide si li san danje pou yon timoun rete nan kay la oswa pa rete, epi si paran oswa responsab legal la dwe kontinye pran sèvis tankou pran yon klas oswa suiv plis règ.

Si jij la panse gen danje lè timoun nan rete nan kay la, yo kapab mande pou li rete avèk yon lòt moun, tankou yon manm fanmi, yon zanmi fanmi an, oswa yon lòt fanmi dakèy, jiskaske li san danje pou l rete nan kay la.



Mo pou fini.

Istwa Isabella a montre kèk bagay ki kapab rive nan tribinal fanmi (Family Court) oubyen tribinal pou timoun ki viktim abi ak neglijan (Dependency Court).

Eksperyans pa w la ka diferan ak pa l la paske gen anpil bagay ki kapab pase. Men, plis ou okouran de sa ki ka pase, se plis w ap kapab prepare w, pou w kapab gen plis pouvwa pou w mande sa ou vle oubyen sa w bezwen.

Ou kapab pale sou sa k pase a. Piga w pè mande èd, poze kesyon, ak jwenn enfòmasyon sou dwa w gen nan tribinal la.

Pwojè ki rele Materyèl pou Timoun ki Temwen nan Sant pou Inovasyon nan Tribinal (Center for Court Innovation's Child Witness Materials) se yon kolaborasyon ant Sant pou Inovasyon nan Tribinal ak Sant pou Pedagoji Iben (Center for Urban Pedagogy), epi se akò pou kowoperasyon #2016-VF-GX-K011, Etazini akòde k ap sipòte l. Depatman Jistis, Biwo pou pwogram Jistis, Biwo pou viktim krim. Opinyon, rezilta, ak konklizyon oswa rekòmandasyon ki eksprime nan dokiman sa a sòti nan kontribitè sa yo epi li pa nesèsman reprezante pozisyon ofisyèl oswa politik Etazini. Depatman Jistis.

Sant pou Inovasyon Jidisyè (Center for Court Innovation) travay pou kreyasyon yon sistèm jidisyè pi efikas ak imen pandan l ap fè rechèch orijinal ak ede lanse refòm toupatou nan mond la.

www.courtinnovation.org

Sant pou Pedagoji Iben se yon òganizasyon san bi likratif ki itilize pouvwa desen ak zèv da pou ogmante yon angajman sivik ki enpòtan, nan patenarya avèk kominote ki istorikman majinalize.

www.welcometoCUP.org

Ilustrasyon: Ryan Hartley-Smith

Desen: Anabelle Pang

Sant poun Inovasyon nan Tribinal la rekonesan pou moun ki patnè pwojè a ak pati ki enterese yo; ak timoun, responsab swen, ak moun ki ap patisipe nan sistèm jistis toupatou nan peyi a ki kontribiye nan devlopman pwodui sa a.

NCJ 300644

Biwo pou viktim kriminalite angaje l pou li ranfòse kapasite nasyon an pou ede viktim krim yo ak bay yon lidèchip nan chanjman atitud, politik, ak pratik yo pou li fè pwomosyon jistis ak gerizon pou tout viktim krim yo.

www.ovc.ojp.gov

Biwo pou Pwogram Jistis la se yon ajans federal ki bay lidèchip federal, sibvansyon, fòmasyon, asistans teknik, ak lòt resous pou ogmante kapasite nasyon an pou prevwa ak redui krim, asiste viktim yo, epi amelyore eta de dwa pandan l ap ranfòse sistèm jistis penal ak pou jenn yo. Sis (6) biwo ki nan pwogram la—Biwo pou Asistans Jidisyè, Biwo pou Estatistik Jidisyè, Enstiti Nasyonal pou Jistis, Biwo pou Viktim Krim, Biwo Jistis pou Jenn ak Prevansyon Delenkans, ak Biwo ki la pou Detèmine Santans Delenkan Seksyèl yo, siveye, arete, anrejistre ak suiv yo—sipòte efò k ap fèt pou goumen kont kriminalite nan nivo lokal ak nan Eta a, finanse milye pwogram sèvis pou viktim, ede kominote yo jere delenkan seksyèl, reponn ak bezwen jenn yo nan sistèm la ak timoun ki an danje yo, ak bay done ak rechèch ki vital.



Office for Victims of Crime
OVC

Men moun ki nan sal odyans lan.



Sèvis Pwoteksyon
Timoun (CPS)



Avoka pou sèvis
pwoteksyon timoun



Moun k ap reponn
kesyon yo



Avoka pou timoun
(Attorney for Child,
AFC)



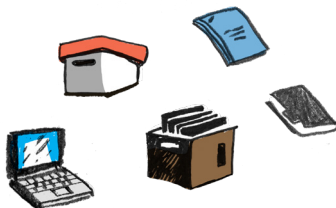
Responsab legal
tribinal la dezinye
(Ad Litem)
(Guardian Ad Litem,
GAL)



Avoka espesyal tribinal
la asiyen (Court-
Appointed Special
Advocate, CASA)



Travayè Sèvis Sosyal



Defansè dwa viktim
oswa fanmi an

Ou kapab mete foto kole sa yo sou desen sal lodyans lan ki nan paj 66 jiska 67.



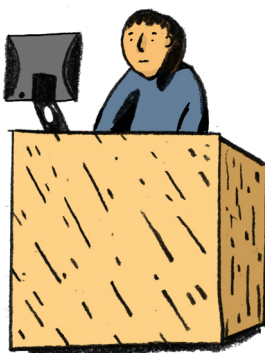
Jij



Avoka oswa Avoka yo dezinye



Avoka tribinal la



Grefye oswa Asistan
jidisyè



Ofisye Lajistis



Grefye



Entèprèt

