

Mwen se Malik



W ap travèse anpil bagay kounyeya.

Bagay yo ka sanble vrèman pa klè. Ou ka gen anpil kesyon ak divès kalite santiman sou sa k ap pase a.

Liv sa a la pou ede w konprann sa.

W ap jwenn bagay tankou:

- Kiyès tout moun ou ka wè oswa pale yo ye?
- Kisa ki kapab pase aprè
- Kijan pou jere santiman w yo epi santi soulaje w.

Sa a se istwa Malik. Eksperyans li ka diferan ak sa w ap viv la, men li ka ede w konprann sa k ap pase a.

Kèlkeswa sa k rive, ou dwe konnen ou pa poukont ou. Kalite bagay sa yo konn rive lòt timoun tou.

Gen anpil fason pou w jwenn èd ak sipò. Pa pè mande l.

Liv sa a se pou ou. Li l, ekri ladan l, desine ladan l, oswa fè sa w vle avè l. Nou swete li ede w.

SA KI NAN LIV LA

Pati 1.
Yon bagay ki te pase
4

Pati 2.
Defansè Dwa Moun a
22

Pati 3.
Pale sou sitiyasyon an
32

Pati 4.
Prepare w
41

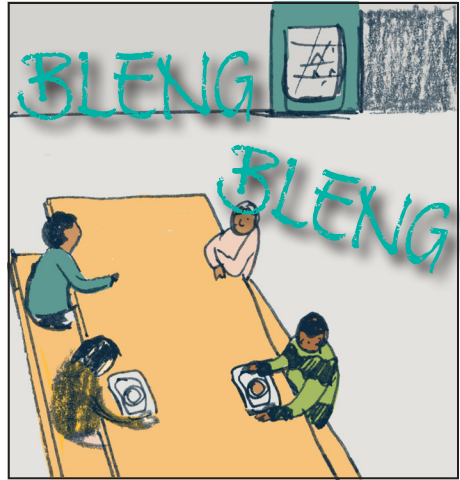
Pati 5.
Tribinal
61

Mo pou fini
75

Pati 1.

Yon bagay ki te pase











Kèk èdtan aprè, nan biwo
terapis Madam Priya...

Èske w renmen
fè desen?



Wi... pa tèlman.



Se vrèman
yon bon
fason pou
jere estrès.

Si w vle, ou kapab
desine oswa
kolorye pandan
n ap pale a.



Mwen konnen kolorye
ta sanble pou timoun
piti, men mwen gen
yon liv pou granmoun
kolorye si w vle verifye.



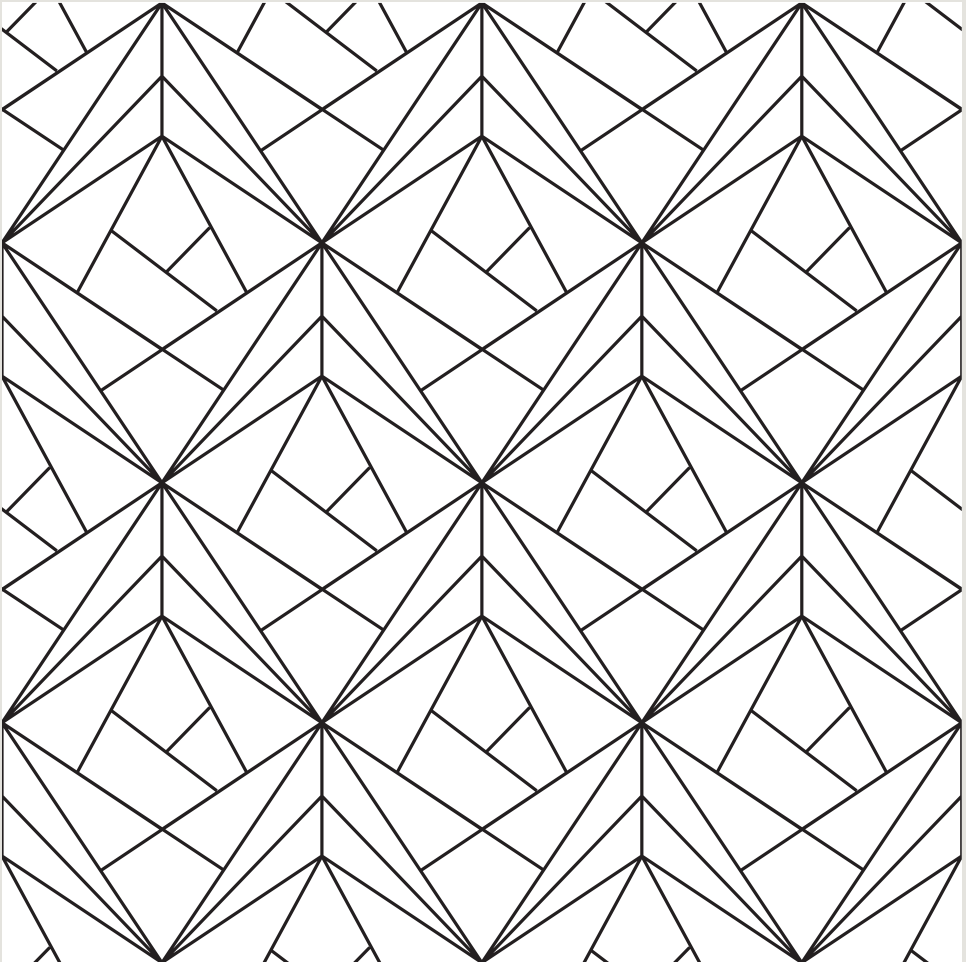
Mwen renmen
itilize yo tou!



Yon bagay pou kolorye

Madam Priya di Malik desine ak kolorye kapab ede l santi l pi rilaks.

Ou kapab eseye l epi wè si l ede w tou. Itilize paj pou kolorye sa a menm jan Malik te fè l. Oswa eseye desine nan kanè pa w la.



Mwen te santi m byen lè m t ap fè yon bagay ak menm yo pandan pandan nou t ap pale.



Èske w vle fè yon ti pale sou sa w santi?



Mwen panse sa...



Men kolorye a te ede m, donk...



Se paske...





...Men mwen te pale ak dam sa a. Li te di
l se yon defansè dwa moun. Li te byen...

Bonjou Malik, Mwen
se Chantelle. Èske w
gen nenpòt kesyon
ou vle poze m?



Tèlman gen moun k
ap rantre nan afè m!











Kisa w santi?

Malik te pale avèk Madam Priya sou divès kalte santiman li genyen yo. Kisa w panse Malik te santi? Kijan w santi w?

Kontan



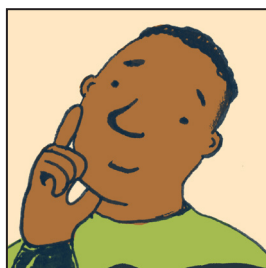
Tris



Fache



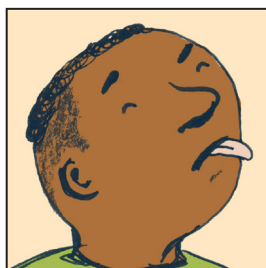
Kalm



Sezi



Gen degoutans



Enkyete



KISA K PASE?

Si yon moun pa respekte lalwa oswa fè yon lòt moun mal, lapolis kòmanse yon dosye epi eseye konprann sa k te pase. Yo rele sa a yon oubyen investigasyon.

Nan istwa Malik la, li te yon “temwen” paske li te wè sa k te pase a ak yon “viktim” paske yo te fè l mal. Li te rankontre diferan adilt adilt k ap travay sou dosye a, epi yo te poze l kesyon sou sa k te pase a.

Adilt yo te pale ak lòt moun diferan pou yo jwenn plis enfòmasyon. Enfòmasyon konsènan sa k te pase a rele prèv.

Lè yo fini ak sa a, si lapolis pa kapab jwenn ase prèv, dosye a fini. Men sa pa vle di bagay la pa t pase.

Si yo jwenn ase prèv, dosye a ap pase nan pwochen etap la.



Pati 2.

Defansè Dwa moun lan a





Chantelle te vrèman janti.



Li te konnen sa k t ap pase avèk dosye a tou.



Malik, mwen pa konn si m te di w sa deja, men lapolis arete vwazen ou a.

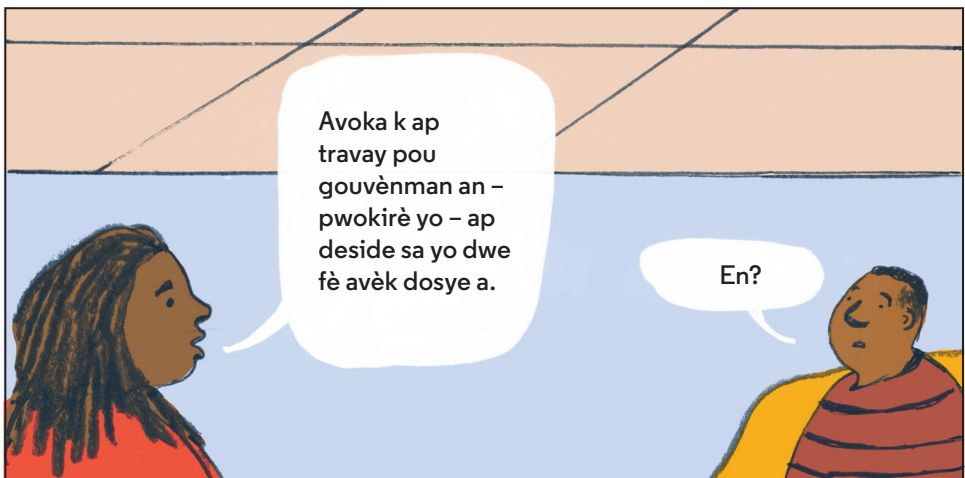


O.



Sa w panse de sa a?











Egzèsis respirasyon

Chantelle montre Malik kòman pou l itilize respirasyon pou l soulaje l. Ou kapab eseye sa a lè w santi w estrese oswa enève.

Mete men w sou vant ou. Pran yon gwo kout souf pandan w ap konte jiska twa (3), kite vant ou plen avèk lè.



Kenbe souf ou pandan w ap konte jiska de (2).



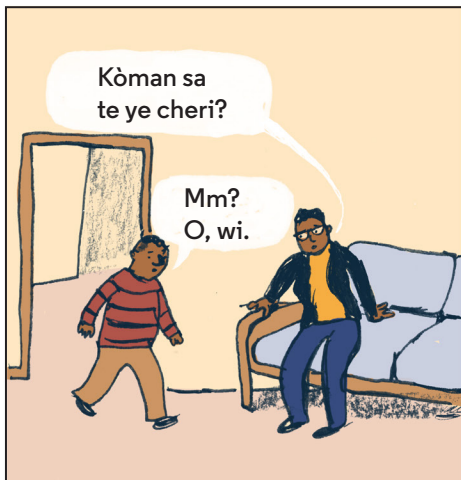
Après a lage souf ou dousman epi kite tout lè ki nan vant ou a sòti.



Refè sa twa (3) fwa.



Ou kapab fèmen zye w pandan w ap respire tou.



KISA K PASE?

Lapolis te arete vwazen Malik la aprè yo te jwenn prè yo te bezwen an.

Aprè, pwokirè a ki se yon avoka k ap travay pou gouvènman, pral fè kèk investigasyon anplis.

Après a pwokirè a pral gade si l jwenn ase prè epi l ap deside si dosye an dwe ale oswa pa dwe ale nan pwochen etap la.

Menm si yo fèmen dosye a, sa pa vle di bagay la pa t rive.



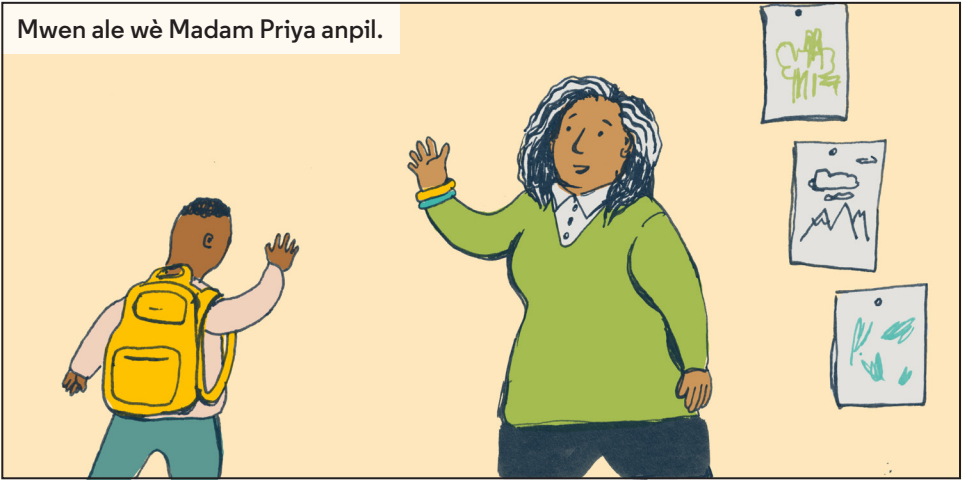
Pati 3.

Pale sou sitiyasyon an

M ap eseye kenbe lavi m nòmral.
Sa prèske mache.



Mwen ale wè Madam Priya anpil.



Sa pa t mal.
Nou pale sou lòt bagay.



Se pa sèlman dosye sa a.



Tankou zanmi m yo.



Ak bagay nan televizyon. Oswa lekòl.



Epi pafwa nou pale sou sa ki te pase a.

...Mwen konnen, mwen santi tout sa k ap rive la se fòt mwen. Epi mwen pa vle l rayi m.



Mwen konprann poukisa ou santi w konsa, men sa k pase a se pa fòt ou, Malik.



Lè m te konn pale ak lòt granmoun yo, pafwa mwen te santi m t ap di bagay ki pa sa.



Men Madam Priya annik kite m pale.



Mwen wè Chantelle tou.



Pafwa nou konn pale sou bagay tankou mizik. Men nou souvan pale sou dosye a.

Li konn anpil bagay sou sa k ap pase a.



Donk, mwen
te pale ak
Nadia.

Nadia?



Padon,
pwokirè a.



O. Wi.



Nadia ak ekip li
a panse gen ase
prèv epi y ap
pote plent kont li.





Tankou yon koze lajistis? Tankou nan televizyon?

Ebyen, dosye a ka ale oswa li ka pa ale nan yon pwosè.

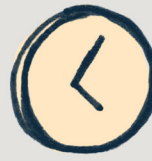




Li te gen rezon. Nou te vrèman tann yon pakèt tan anvan nou konnen.



Mwen rayi rete tann anpil.



Men après a yo fè nou konnen nouvèl la.



Dosye a te ale nan pwosè. M gen chans.



Mwen espere m te ka di Alex sa.



Èske l ap toujou zanmi m?



KISA K PASE?

Lè yon pwokirè decide kontinye ak yon dosye, gen plizyè bagay ki kapab pase.

Souvan, moun yo akize pou krim nan ak avoka l ale negosye avèk pwokirè a. Si yo dakò, moun yo akize a ka plede koupab pou kèk akizasyon epi dakò pou kèk pinisyon lalwa ap ba li. Yo rele sa a yon “akò pou yon pledwaye.”

Si yo pa dakò pou yo fè sa a, dosye a ka ale nan pwosè.

Pandan pwosè a, pwokirè a pral eseye montre ke moun nan pa respekte lalwa, epi avoka akize a pral eseye montre ke moun nan te respekte lalwa.



Pati 4.

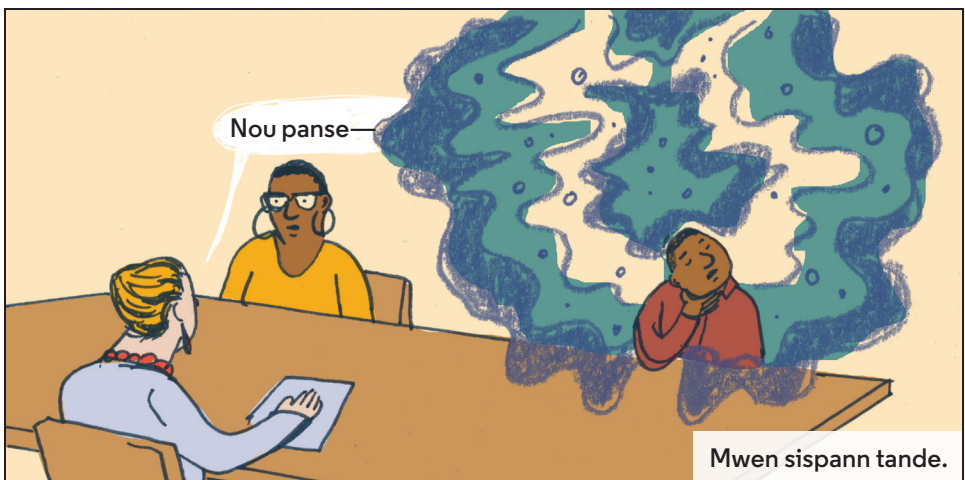
Prepare w













Kontinye bouje

Lè l te sigjere pou li fè yon ti mache, Chantelle te ede Malik ki te santi l boulyè.

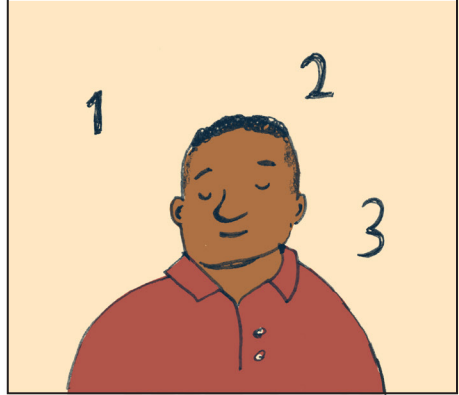
Souke kò w kapab ede w avèk estrès. Li kapab yon bagay ki senp tankou fè yon ti mache, monte eskalye, detire, sote kòd, fè egzèsis, oswa menm danse.

Ki kalte mouvman ou panse ki kapab ede w retire estrès.

Sòti nan chanm sa a te fè m byen anpil.
Men li te lè pou m retounen kounyeya.



M te eseye egzèsis respire mwen an.
Epi nou te rekòmanse pale ankò.



Si mwen temwanye,
èske m ap wè l'?



Wi, l ap nan sal lodyans
lan tou. Men ou p ap gen
pou w pale avè l, epi li pa
sipoze pale avè w tou.



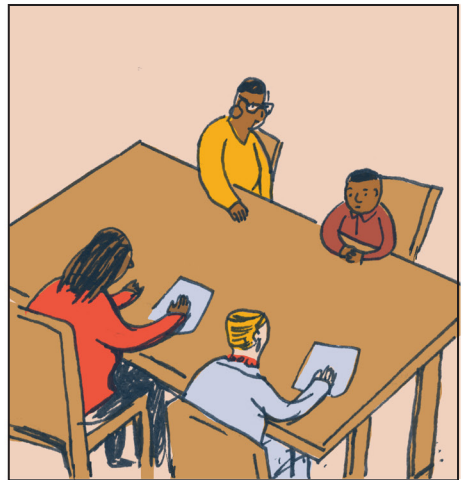
Epitou ou pa menm
bezwen gade l. Ou
kapab gade m oswa yon
lòt moun ou fè konfyans.

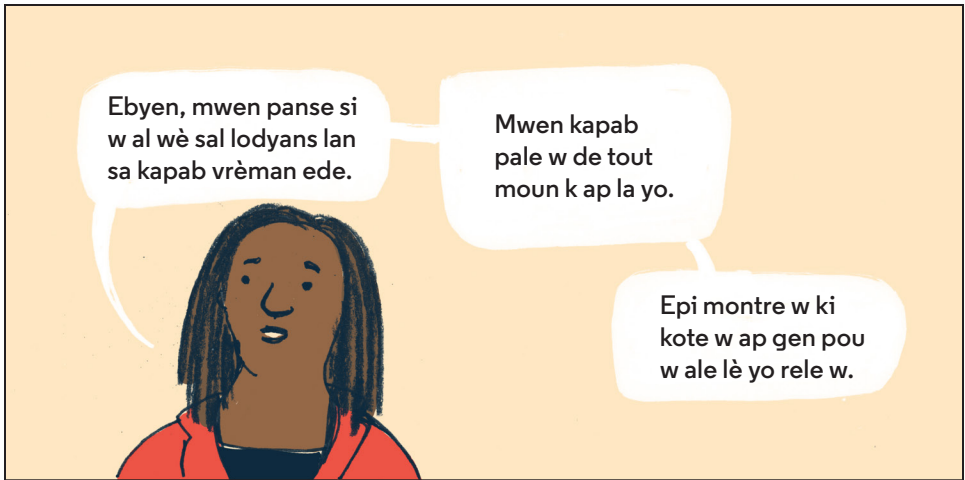


Kisa Malik gen
pou l fè? Kijan
sa a ap ye?









Mwen te panse li t ap gwo, li t ap fè m pè epi li t ap plen ak moun tankou nan televizyon.



Men li gwosè sal klas mwen an!

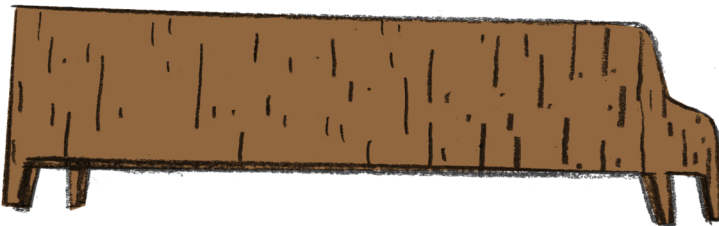
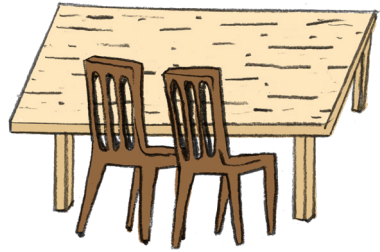
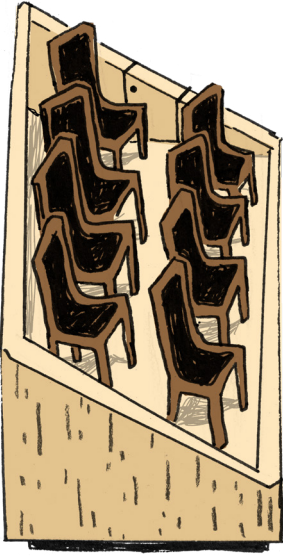


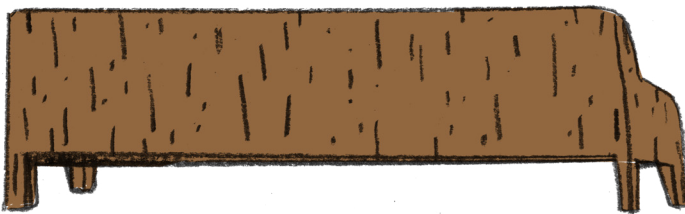
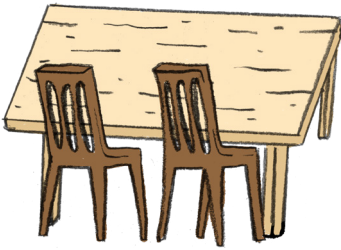
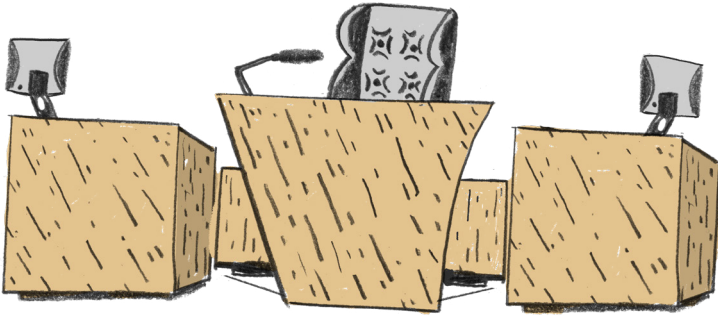
Sal lodyans lan

Chantelle te mennen Malik ak manman l gade sal lodyans lan, epi l te di l kiyès tout moun ki te la yo ye ak travay yo fè nan tribinal la.

Si w gen pou w ale nan tribinal, sal lodyans ou a ka yon tijan diferan, men li ta dwe gen kèk nan moun sa yo.

Ou kapab itilize desen sa a pou w pale ak youn nan granmoun yo konsènan kiyès tout moun ye ak sa y ap fè.











Prepare w pou ale nan tribinal

Chantelle te montre Malik plizyè bagay li ka fè pou l santi mwens estrese, ak kèk bagay li ka fè pou l prepare l pou tribinal la.

Men kèk bagay li te pale avèk li.

Prepare w

- Eseye pou w byen dòmi nan lanwit lavèy jou an..
- Eseye manje yon bagay anvan w ale nan tribinal la. L ap ede w santi w pi byen epi jwenn enèji pou travèse eprevè la.
- Ou pa bezwen byen abiye, men si w kapab mete yon bagay ki pi bèl pase lòt jou yo. Ou dwe mete yon bagay ki fè w santi w byen.
- Gen anpil chans pou w rete tann anpil, poutèt sa pote yon bagay pou w li, jwe, oswa pou w fè pandan w ap tann.
- Si w gen yon bagay espesyal ki ede w santi w kalm, vini avè l.

Ou santi w estrese

Si w santi w estrese, eseye youn (1) nan bagay sa yo:

- Eseye imajine kòman ou ta renmen reyaji si gen plizyè bagay ki pase. Li ka parèt san sans, men imajine kòman bagay yo pral pase kapab ede w santi w kalm.
- Eseye pran gwo kout souf , kenbe l epi relache l, pandan plizyè fwa. Sa vrèman ede!
- Kontrakte misk yo epi relache yo. Fè sa a plizyè fwa.
- Si w kapab, fè yon ti mache oswa souke kò w pou w evakye kèk enèji anplis. Ou kapab eseye mache byen vit pandan kèk segonn, aprèsa pran yon rale gwo kout souf epi mache trè dousman pandan kèk segonn, aprèsa ale vit aprè ale dousman, rapid aprèsa dousman kèk fwa ankò.
- Si w gen yon priyè oswa yon chante espesyal ki enpòtan pou ou, eseye resite l l oswa chante l, swa byen fò, oswa nan tèt ou.

Jwenn sipò

- Panse ak yon moun ki kapab ede w konprann sa w santi a epi ki kapab ede w nan tribinal la.
- Èske gen yon defansè dwa moun, zanmi, oswa manm fanmi ki kapab ale nan tribinal la avè w? Si w gen moun, ou kapab gade yo si w santi w estrese.

Travèse move moman an

- Li kapab bon si w fè yon bagay ou renmen lè move moman an fini, tankou gade yon fim, manje yon manje ou renmen an, oswa pase tan avèk yon zanmi. Panse ak yon bagay ou pa ka tann.

Plan m pou jounen nan tribinal la

Malik te itilize lis Chantelle la, pou l te ka fè yon plan pou jou li pral nan tribinal la. Si w vle, ou kapab itilize paj sa a pou fè pwòp plan w.

Bagay mwen pral fè pou prepare m:

Si mwen santi m estrese, mwen pral:

M ap pale sou sa m santi avèk:

Lè m sot nan tribinal la, m ap fè yon bagay m renmen:

Mwen ak manman m te gade dokiman Chantelle la epi nou te fè yon plan pou jou nou pral nan tribinal la.

E konsènan pati sa a, “Kiyès ki kapab ede w konprann sa w santi a?”

Ebyen, mwen kapab pale avèk Madam Priya.



Wi. Epi konsènan Alex? Nou toulède abitye ansanm tout tan. Poukisa ou pa pase tan avè l’?

Mwen te twò jennen pou m di l.



Sa pa anyen si ou pa vle di l. Men mwen panse se yon bon bagay lè w kontinye pale ak zanmi w. Se yon pati nan lavi w ki kapab fè w santi w nòmal, pa vre?

Mwen panse sa.





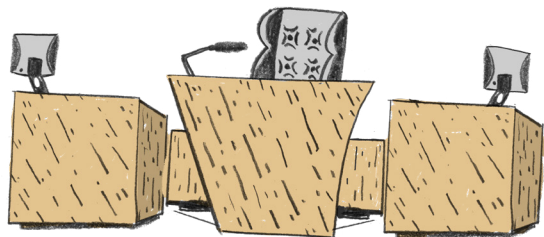
KISA K PASE?

Dosye Malik la te ale nan pwosè.

Pwokirè a mande pou Malik vin nan tribinal la pou pale sou sa k te pase a. Yo rele sa a temwanye.

Pifò timoun pa gen pou temwanye, men kèk nan yo fè l. Si yo fè l, travay yo se pou pale sou sa k te pase a ak reponn kesyon avoka yo.

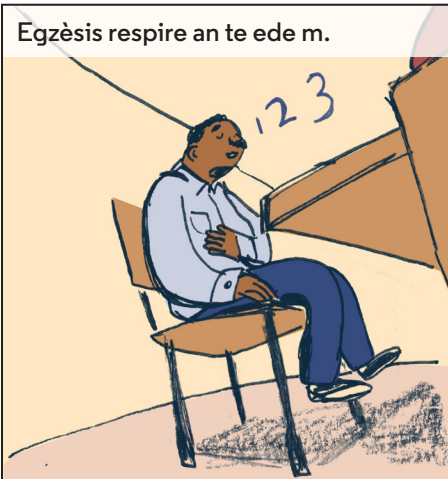
Jiri a ap tande tout moun ki pale nan tribinal la epi y ap deside si yo panse moun nan koupab oswa pa koupab.



Pati 5.

Tribinal







Men li te jan Chantelle te di a.



Ofisye Lajistis la te vin chèche m.



Epi nou te ale nan sal lodyans lan.



Mwen te chita touprè kote jij la.



Kè m t ap bat tèlman vit.

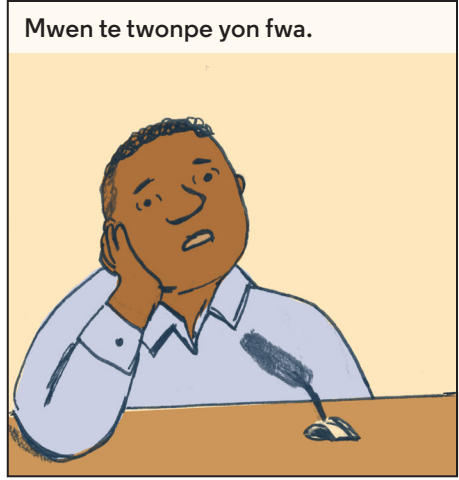


Men m sonje m te kontinye respire.





Yo te poze m kesyon.



Mwen te twonpe yon fwa.



Men mwen te wè Chantelle...



...epi m te sonje dwa m yo.

Èske w kapab repete kesyon an?



Epi tout bagay te fini.





Epi après a l ap rantre lakay li?



Wi, dosye a ap fini. Yon lòt bò, si yo wè prèv yo montre li te fè l, y ap di li koupab. Après a jij la ap decide ki pinisyon lalwa ap ba li l ap genyen.



Li pral nan prizon, pa vre?



Li kapab, oswa li kapab ale lakay li men l ap gen pou suiv règleman jij la, oswa suiv pwogram yo. Si sa rive, nou kapab asire n yo p ap pèmèt li pwoche kote w, ok?




Mwen santi se ap fòt mwen si l ale.



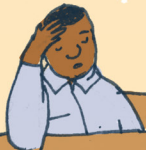
Non se p ap fòt ou, Malik!

Nenpòt sa k rive, mwen vle w sonje pa gen anyen ki fòt ou. Ok, Malik?







Mwen konnen li kapab vrèman difisil si yo deside yon bagay ou pa vle.




Mwen pa konnen sa m vle.



Mwen konprann sa a.



Mwen santi anyen p ap menm jan ankò.



Ey, mwen konnen sa a pran anplis plas nan lavi w depi yon lane edmi. Men dosye sa a se pa tout lavi w.

Ou gen lekòl ou, manman w, ak zanmi w yo.

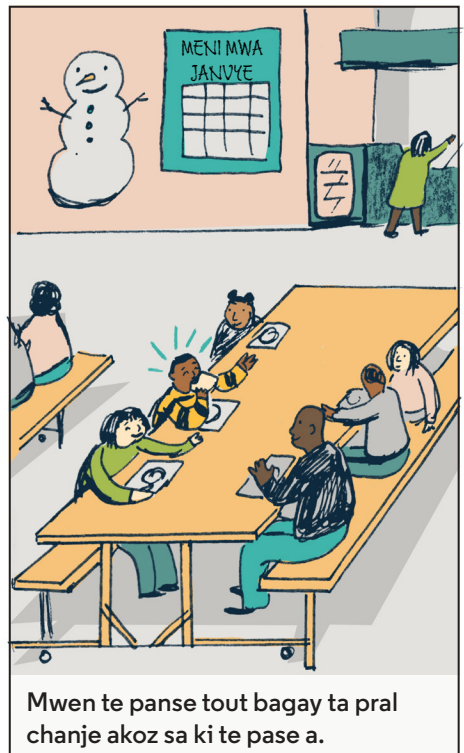


Mwen te resi pale ak Alex ankò. Li di li sonje tan nou te konn pase ansanm yo epi li te kontan aprann mwen byen.



Sa te fè m santi byen pou m pale ak zanmi, olye de granmoun yo, pou yon fwa.

Alex te menm konn yon moun ki te dwe ale nan tribinal. Mwen kwè se pa sèl mwen menm.



Mwen te panse tout bagay ta pral chanje akoz sa ki te pase a.



Li ka parèt san sans, men Chantelle gen rezon...



... Kèlkeswa jan li fini, dosye sa a se pa tout vi m. M ap toujou Malik.

Sèk pou sipò

Malik te estrese ak dezoryante, men li te kapab pale sou sa l ap travèse a ak terapis li Madam Priya; defansè dwa l, Chantelle; manman l; ak bon zanmi l, Alex. Kiyès ou kapab mande èd lè w ap travèse yon moman difisil? Kisa yo fè pou ede w?

Sa kapab ede si w raple tèt ou moun nan lavi w ou kapab mande èd.

Ekri non yo oswa desine yo nan sèk pou sipò anba a (ou kapab menm ajoute yon bèt).

Zanmi ak lòt adilt

Fanmi

Ou menm

KISA K PASE?

Malik te ale nan tribinal la epi li te temwanye. Gen lòt moun ki te fè l tou.

Jiri a te tande tout moun nan tribinal la. Tout prèv nan dosye a, avèk sa moun yo di nan tribinal la, se tankou yon pyès nan jwèt yo rele “Puzzle” la. Si gen yon pyès ki manke oswa yo ka ale ansanm, jiri a deside moun nan “pa koupab”, epi dosye a ap fèmen. Sa pa vle di manm jiri a pa kwè w, se sèlman ke jwèt « Puzzle » la pa konplè. Sa a pa vle di jiri a pa kwè w, se paske puzzle la pa konplè.

Si tout pyès puzzle yo ale ansanm, jiri a deside moun nan “koupab.” Aprèsa jij la ap deside kisa moun nan dwe fè aprè.

Yo ka ale nan prizon oswa yo ka otorize yo ale lakay yo men yo dwe suiv lòt règ oswa patisipe nan pwogram yo.



Mo pou fini.

Eksperyans pa w la ka diferan ak pa Malik la. Men plis ou konnen sou sa k pase a, se plis w ap pare epi se plis w ap ka mande bagay ou vle oswa w bezwen.

Ou kapab pale sou sa k pase a. Piga w pè mande èd, poze kesyon, ak jwenn enfòmasyon sou dwa w gen nan tribinal la.

Pwojè ki rele Materyèl pou Timoun ki Temwen nan Sant pou Inovasyon nan Tribinal (Center for Court Innovation's Child Witness Materials) se yon kolaborasyon ant Sant pou Inovasyon nan Tribinal ak Sant pou Pedagoji Iben (Center for Urban Pedagogy), epi se akò pou kowoperasyon #2016-VF-GX-K011, Etazini akòde k ap sipòte l. Depatman Jistis, Biwo pou pwogram Jistis, Biwo pou viktim krim. Opinyon, rezilta, ak konklizyon oswa rekòmandasyon ki eksprime nan dokiman sa a sòti nan kontribitè sa yo epi li pa nesèsman reprezante pozisyon ofisyèl oswa politik Etazini. Depatman Jistis.

Sant pou Inovasyon Jidisyèl (Center for Court Innovation) travay pou kreyasyon yon sistèm jidisyèl pi efikas ak imen pandan l ap fè rechèch orijinal ak ede lanse refòm toupatou nan mond la.

www.courtinnovation.org

Sant pou Pedagoji Iben se yon òganizasyon san bi likratif ki itilize pouvwa desen ak zèv da pou ogmante yon angajman sivik ki enpòtan, nan patenarya avèk kominote ki istorikman majinalize.

www.welcometoCUP.org

Ilustrasyon: Ryan Hartley-Smith

Desen: Anabelle Pang

Sant poun Inovasyon nan Tribinal la rekonesan pou moun ki patnè pwojè a ak pati ki enterese yo; ak timoun, responsab swen, ak moun ki ap patisipe nan sistèm jistis toupatou nan peyi a ki kontribiye nan devlopman pwodui sa a.

NCJ 300645

Biwo pou viktim kriminalite angaje l pou li ranfòse kapasite nasyon an pou ede viktim krim yo ak bay yon lidèchip nan chanjman atitud, politik, ak pratik yo pou li fè pwomosyon jistis ak gerizon pou tout viktim krim yo.

www.ovc.ojp.gov

Biwo pou Pwogram Jistis la se yon ajans federal ki bay lidèchip federal, sibvansyon, fòmasyon, asistans teknik, ak lòt resous pou ogmante kapasite nasyon an pou prevwa ak redui krim, asiste viktim yo, epi amelyore eta de dwa pandan l ap ranfòse sistèm jistis penal ak pou jenn yo. Sis (6) biwo ki nan pwogram la—Biwo pou Asistans Jidisyèl, Biwo pou Estatistik Jidisyèl, Enstiti Nasyonal pou Jistis, Biwo pou Viktim Krim, Biwo Jistis pou Jenn ak Prevansyon Delenkans, ak Biwo ki la pou Detèmine Santans Delenkan Seksyèl yo, siveye, arete, anrejistre ak suiv yo—sipòte efò k ap fèt pou goumen kont kriminalite nan nivo lokal ak nan Eta a, finanse milye pwogram sèvis pou viktim, ede kominote yo jere delenkan seksyèl, reponn ak bezwen jenn yo nan sistèm la ak timoun ki an danje yo, ak bay done ak rechèch ki vital.



Office for Victims of Crime
OVC

Men moun ki nan sal lodyans lan.



Ofisye lapolis



Defansè dwa viktim lan



Akize



Jij



Jiri

Ou kapab mete desen pou kole sa yo sou desen sal lodyans lan ki nan paj 52 jiska 53.



Pwokirè



Avoka defans lan



Ofisye Lajistis



Grefye



Entèprèt



Ofisye Kontwolè
pou Lajistis



Ofisye pwobasyon

