

MWENI

TUJOU



ISABELLA

W ap travèse anpil bagay kounya.

Bagay yo ka parèt vrèman pa klè. Ou ka gen anpil kesyon ak divès kalte santiman sou sa k ap pase a.

Liv sa a la pou ede w konprann sa. Se yon lòt chapit nan liv “Mwen se Isabella.”

Ladan l w ap jwenn bagay tankou:

- Kiyès moun ou ka wè oswa pale ak yo ye?
- Kisa ki kapab pase aprè
- Kòman pou w jere santiman w yo ak fason pou w santi w pi byen

Sa a se istwa Isabella. Eksperyans pa l la ka diferan ak sa w ap travèse a, men li ka ede w konprann sa k ap pase a.

Kèlkeswa sa k rive, ou dwe konnen ou pa poukont ou. kalte bagay sa yo konn rive lòt timoun tou.

Gen anpil fason pou w jwenn èd ak sipò. Pa pè mande l.

Liv sa a se pou ou. Li l, ekri ladan l, desine ladan l, oswa fè sa w vle avè l. Nou swete li ede w.

Pati 8.

Lakay Matant Diana

Mwen te santi m byen paske nou t ap pase tan ansanm aprè tout bagay nan tribinal la.



Mwen te panse nou te fini pou tout bon.



Men nan demen manman m di m nou dwe al rankontre avèk travayè sèvis sosyal yo ankò.



Mwen tèlman kontan wè w, Isabella. Mwen vle pale avè w sou sa jij la decide.

Jij la panse manman w bezwen plis èd pou li okipe w epi kenbe w an sekirite. Li vle pou w rete yon lòt kote pandan yon ti tan.





Wi, manman w kapab vin vizite w epi ou kapab pale avèk li nan telefòn nenpòt lè.



Konbyen tan m ap gen pou m rete? Kilè m ap kapab retounen lakay mwen?



Nou poko konnen, Isabella. Jij la ap deside epi l ap fè nou konnen. Manman w ap travay di anpil.



Se vre. Mwen pral travay di pou w ka retounen lakay.



Mwen konnen sa vrèman difisil, Isabella. Ou gen anpil bagay pou w reflechi. Èske w vle pran yon poz?



N...n..non....Kilè mwen dwe ale?



Nou dwe ale lakay epi fè valiz nou kounya. Matant Diana ap vin chèche w pita nan jounen an.



Mwen pa vle ale!!!



Li pa t renmen lè pat la pa bouche.



Men tout lòt bagay yo te menm jan...



Mwen te ale lekòl chak jou.



PITZA



Mwen te pase tan avèk Alex.

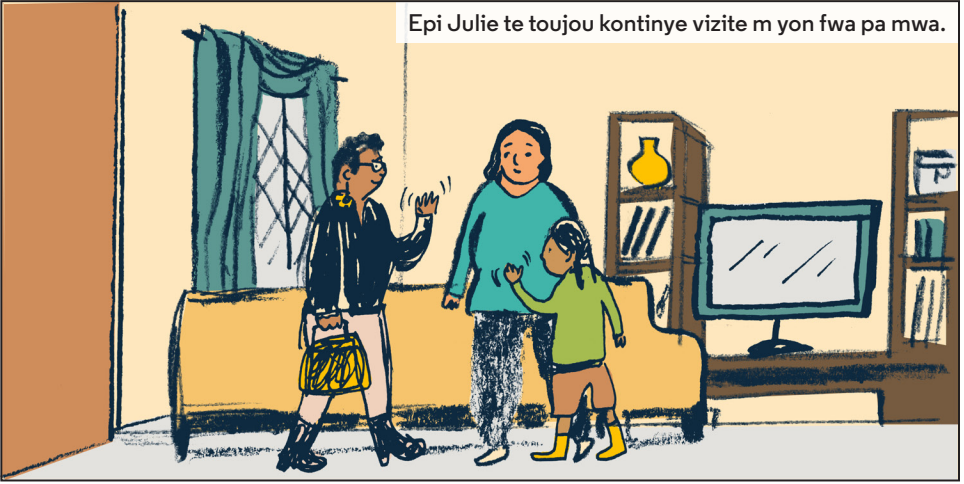
Mwen te jwe foutbòl.



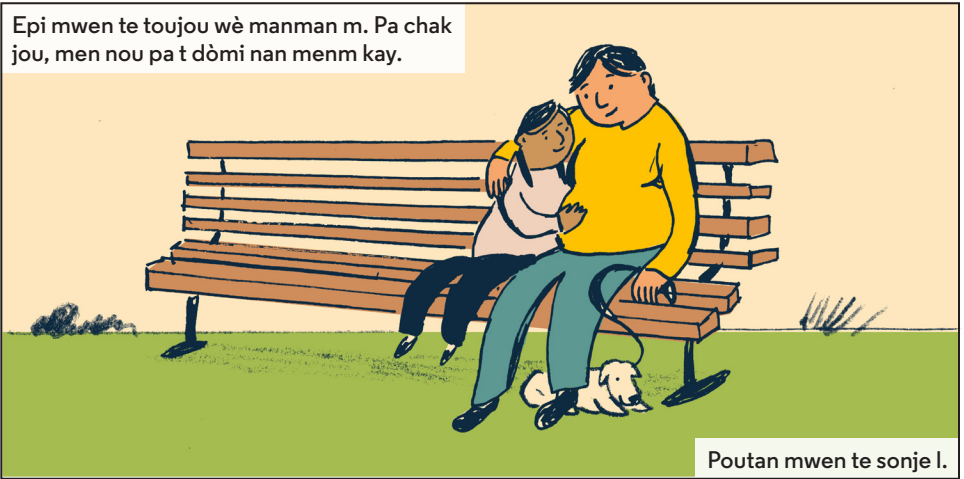
Mwen te wè madam Mary.



Epi Julie te toujou kontinye vizite m yon fwa pa mwa.



Epi mwen te toujou wè manman m. Pa chak joun, men nou pa t dòmi nan menm kay.



Poutan mwen te sonje l.

Pale avèk Madam Mary te ede m.



Kite m di w, mwen te gen anpil santiman pou m pale kounyeya.

Ekri santiman ou yo

Madam Mary te sijere Isabella pou li ekri kèk santiman li santi olye pou li kenbe yo tout anndan l.

Nan kòmansman, Isabella pa t renmen pale de santiman li yo, men lè li ekri yo li te santi l pi byen. Desine sa w santi kapab yon bon fason pou eksprime yo tou.

Kòman w santi w jodiya?

Ane sa a pa t fasil.



Gen de jou, mwen te konn tèlman fache.



Epi après a mwen tris.



Lekòl la tèlman difisil pafwa.



Men gen kèk jou ki pi bon pase lòt yo.



Kouzen m yo pa t wòch nui m.

M pral kòmanse 5ièm ane (5th grade) talè konsa.
Alex avèk mwen pral vin gran timoun nan lekòl la.



Mwen pa kapab tann.

Kisa ki te chanje? Kisa ki rete menm jan?

Lè w rete yon kote diferan li kapab pote kèk chanjman. Chanjman sa yo ka fè w santi w byen oswa pa byen, epi li kapab gen ladan l bagay tankou pran plis tan pou w ale lekòl, oswa aprann bagay ou pa t konnen avan sa.

Gen kèk bagay k ap rete menm jan, tankou pase plis tan avèk zanmi w yo ak fè bagay ou renmen fè.

Nan istwa Isabella a, li te gen pou l aprann règ matant li a, ki te diferan de sa li te abitye yo. Men gen kèk bagay ki pa t chanje, tankou jwe foutbòl, wè Madam Mary, ak pase tan avèk Alex.

Ou kapab itilize espas sa a pou w ekri oswa desine sa k te chanje ak sa k te rete menm jan.

Kisa ki chanje pou ou?

Èske gen nan chanjman sa yo ki pi bon pase lòt yo?

Èske w kapab panse ak yon chanjman ki vrèman bon?

Kisa ki te rete menm jan?

Kisa w toujou renmen fè?

Kisa ki toujou fè w sonje ou toujou ou menm?

KISA K PASE?

Isabella dwe rete avèk fanmi matant li pandan manman l ap travay pou li fè lakay li gen plis sekirite. Pafwa fanmi yo bezwen èd pou yo pran swen timoun yo. Si travayè sèvis sosyal yo panse yon timoun pa an sekirite epi fanmi a bezwen èd, yo ka òdone yon “retire nan kay,” sa ki vle di timoun nan gen pou li rete yon lòt kote jiskaske pa gen danje pou li retounen lakay li ankò.

Isabella te rete avèk matant li. Lè yo fè yon “Retire nan Kay”, timoun nan ka rete avèk yon manm nan fanmi a, oswa yon lòt fanmi dakèy (foster care), selon sitiyasyon yo. Lakay moun y ap rete a rele yon responsab pou okipe l.

Li enpòtan pou sonje yon “Retire nan Kay” pa fòt timoun nan, epi se pa paske timoun nan te fè yon bagay.

Travayè sèvis sosyal yo ap kontinye voye je sou fanmi a pou asire y ap fè efò pou fè kay la vin san danje. Epiou y ap verifye avèk timoun nan pou yo wè kòman li santi l ak kòman bagay yo ye avèk nouvo moun ki responsab okipe.

Nan pifò ka yo, timoun nan ap resevwa vizit fanmi l, jeneralman travayè sèvis sosyal yo konn la tou.

Travayè sèvis sosyal yo ap fè efò pou timoun nan retounen lakay li, oswa yo ka fè plan pou li jwenn yon lòt kote ki san danje pou li viv.

Tout pwosesis a ap fini lè tribinal la panse li san danje pou timoun nan retounen lakay li ankò, oswa lè timoun nan gen yon lòt kote pèmanan ki san danje epi ki bon pou sante l pou li viv, epi ki reponn tout bezwen li yo.



Pwojè ki rele Materyèl pou Timoun ki Temwen nan Sant pou Inovasyon nan Tribinal (Center for Court Innovation's Child Witness Materials) se yon kolaborasyon ant Sant pou Inovasyon nan Tribinal ak Sant pou Pedagoji Iben (Center for Urban Pedagogy), epi se akò pou kowoperasyon #2016-VF-GX-K011, Etazini akòde k ap sipòte l. Depatman Jistis, Biwo pou pwogram Jistis, Biwo pou viktim krim. Opinyon, rezilta, ak konklizyon oswa rekòmandasyon ki eksprime nan dokiman sa a sòti nan kontribitè sa yo epi li pa nesèman reprezante pozisyon ofisyèl oswa politik Etazini. Depatman Jistis.

Sant pou Inovasyon Jidisyèl (Center for Court Innovation) travay pou kreyasyon yon sistèm jidisyèl pi efikas ak imen pandan l ap fè rechèch orijinal ak ede lanse refòm toupatou nan mond la.

www.courtinnovation.org

Sant pou Pedagoji Iben se yon òganizasyon san bi likratif ki itilize pouvwa desen ak zèv da pou ogmante yon angajman sivik ki enpòtan, nan patenarya avèk kominote ki istorikman majinalize.

www.welcometoCUP.org

Ilustrasyon: Ryan Hartley-Smith

Desen: Anabelle Pang

Sant poun Inovasyon nan Tribinal la rekonesan pou moun ki patnè pwojè a ak pati ki enterese yo; ak timoun, responsab swen, ak moun ki ap patisipe nan sistèm jistis toupatou nan peyi a ki kontribiye nan devlopman pwodui sa a.

NCJ 300646

Biwo pou viktim kriminalite angaje l pou li ranfòse kapasite nasyon an pou ede viktim krim yo ak bay yon lidèchip nan chanjman atitud, politik, ak pratik yo pou li fè pwomosyon jistis ak gerizon pou tout viktim krim yo.

www.ovc.ojp.gov

Biwo pou Pwogram Jistis la se yon ajans federal ki bay lidèchip federal, sibvansyon, fòmasyon, asistans teknik, ak lòt resous pou ogmante kapasite nasyon an pou prevwa ak redui krim, asiste viktim yo, epi amelyore eta de dwa pandan l ap ranfòse sistèm jistis penal ak pou jenn yo. Sis (6) biwo ki nan pwogram la—Biwo pou Asistans Jidisyèl, Biwo pou Estatistik Jidisyèl, Enstiti Nasyonal pou Jistis, Biwo pou Viktim Krim, Biwo Jistis pou Jenn ak Prevansyon Delenkans, ak Biwo ki la pou Detèmine Santans Delenkan Seksyèl yo, siveye, arete, anrejistre ak suiv yo—sipòte efò k ap fèt pou goumen kont kriminalite nan nivo lokal ak nan Eta a, finanse milye pwogram sèvis pou viktim, ede kominote yo jere delenkan seksyèl, reponn ak bezwen jenn yo nan sistèm la ak timoun ki an danje yo, ak bay done ak rechèch ki vital.



Office for Victims of Crime
OVC

