

KAY



MAYCA YO

BONJOU!

Liv sa a pale de yon tifi ki rele Maya. Liv ki rele "Maya Vanyan" pale sou bagay ki rive nan fanmi Maya.

Bagay konsa rive anpil timoun ak fanmi yo. Sa k ap rive nan fanmi pa w la ka diferan. Oswa ou ka gen divès kalite santiman konsènan l. Se byen. Maya vle fè w konnen OU PA POUKONT OU!

Liv sa a se pou ou. Ou kapab desine, kolorye, ak ekri anndan l. Epi ou mèt kenbe l.



Maya renmen peryòd chalè.

Li ale jwe deyò prèske chak jou avèk zanmi l yo.



Epi li te bwè krèm ki te fè lang
li koulè vyolèt.



Yon jou manman Maya te mande l,
"Èske w sonje Sam?"



Maya te di "Se dam janti ki te
pale avèk mwen nan tribinal la,
epi ki te Ban m kreyon yo."

"Wi. Li lè pou n ale wè I ankò."



Maya apresye Sam.

**Men li te ka wè ke manman I te enkyete.
Sa te fè Maya enkyete tou.**

Maya ak manman I te ale wè Sam.

Sam te souri epi I te di, "Mwen kontan wè w, Maya! Èske se yon nouvo chwal jwèt?"



"Wi!" Maya te di l epi l te montre chwal vyolet la.

Sam mande "Kòman l rele?"



**"Li rele Minui! Matant mwen
te ban mwen l pou fèt mwen.
Pafwa li ede m santi m byen."**

Yon lòt dam te Te pwoche kote l.



Manman l te di, "Maya, se Jamila. Li la pou l ede m, menm jan Sam ap ede ou a."

Jamila te di "Bonjou Maya, Mwen kontan fè konesans ou w. An n fè yon ti chita."





Sam te di, "Nou tout ap travay ansanm pou ede w ak manman w."

Li te gade manman Maya, ki di l, "Maya, ou sonje jij la?"



Maya te di, "Wi?"

"Li panse kay la pa gen sekirite pou ou kounyeya."

Sam di, "li panse manman w bezwen kèk èd pou l ka okipe w."



"Li vle pou w al rete yon lòt kote pandan manman w ap resevwa èd."

"Ki kote? Mwen pa vle ale!" Maya t ap kriye.

Jamila te di, "N ap eseye jwenn yon kote ki san danje pou w rete avèk fanmi w oswa yon lòt fanmi dakèy."

"Men kiyès ki Pra l pran swen m?"

Manman Maya l di, "Jij La di ou kapab rete avèk matant ou."



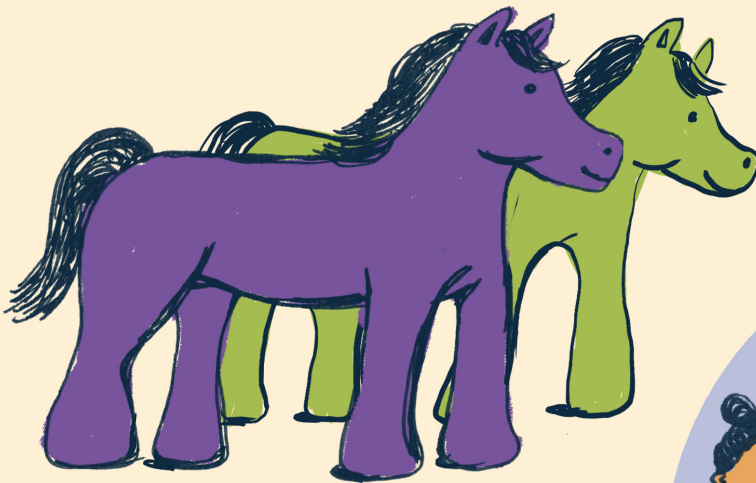


"Èske m ap kapab wè manman m?"

"Wi. Li kapab vin wè w lakay matant ou a, epi nou kapab pale nan telefòn nenpòt lè."



"Èske m kapab pote chwal mwen yo?"



**"Wi, Maya,"
"Definitivman ou kapab pote chwal ou yo!"**





Maya te toujou enkyete.

Li te mande "Kilè m ap kapab retounen lakay mwen?"

Maya manman l te di
"Nou poko konnen.
Jij la ap deside."



"Men m pral travay vrèman di
konsa w ap retounen lakay nan pa
twò lontan."

AKTIVITE.

Maya gen anpil kesyon pou granmoun yo. Men kèk nan yo.

KIYÈS KI PRAL PRAN SWEN M?



E JWÈT MWEN YO?

KI KOTE MWEN PRAL LEKÒL?



E POU TI BÈT MWEN YO?

ÈSKE GEN BALANSWA?



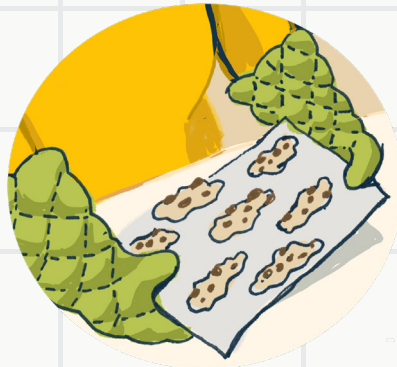
Ki kesyon ou genyen?

Ou kapab itilize paj sa yo pou pale sou yo avèk granmoun k ap ede w la.

ÈSKE M AP GEN PWÒP CHANM MWEN?



E TI BÈT MWEN AN?



ÈSKE Y AP GEN MANJE M RENMEN AN?

ÈSKE M AP KAPAB WÈ MANMAN M?



KILÈ M AP KAPAB RETOUNEN LAKAY MWEN?

Sam di "Mwen konnen ou gen
anpil bagay pou w reflechi.
Kòman w santi w Maya?"



"Vant mwen ap fè m mal."

Sam di, "Lè nou gen gwo santiman,
pafwa nou santi l nan kò nou."

"Sam di : « Pafwa, sa ka ede, pou w fè yon bagay ki ede w relache kò w. Eske w vle eseye yon egzesis Yo rele "nouy?" (Spagheti)



Maya di, "Ok."

**Nouy (spageti) an.
"Èske nou tout kapab fè
l ansanm?"**



AKTIVITE.

Sam te di Maya pafwa lè nou gen gwo santiman nou konn santi l nan Tout kò nou.

Men kèk fason Maya ak lòt timoun yo santi yo.



Tout kò w sere.



Kè w ap bat fò.



Vant ou ap fè w mal.



Ou kòmanse respire vit.



Tèt ou ap fè w mal.

Èske w santi nenpòt nan bagay sa yo nan kò w?

Epitou Sam di gen bagay Maya kapab fè pou soulaje l.

Li menm ak Maya t ap montre Jamila ak manman l kòman pou yo fè Nouy la.



Premyèman, kanpe tou dwat, avèk men w ki lage sou kote w tankou yon spageti ki pa kwit.

Pran yon gwo kout Souf, epi aprèsa relache tout kò w tankou yon spageti ki kuit.



Èske w kapab eseye tounen yon nouy (spageti)?

Après, Maya te ale viv
avèk matant li.

Li te pote chwal jwèt li
yo ak zorye epi dra li pi
renmen sot lakay li.



Matant li te gen diferan reglèman lakay li.

Maya renmen lè l kapab jwe anpil sou balanswa a. Omwen jiskaske l kòmanse fè frèt deyò a.



Men matant lan pa kite
Maya gade televizyon valè
tan l konn abitye fè a.

Epi li li te dwe dòmi pi bonè.



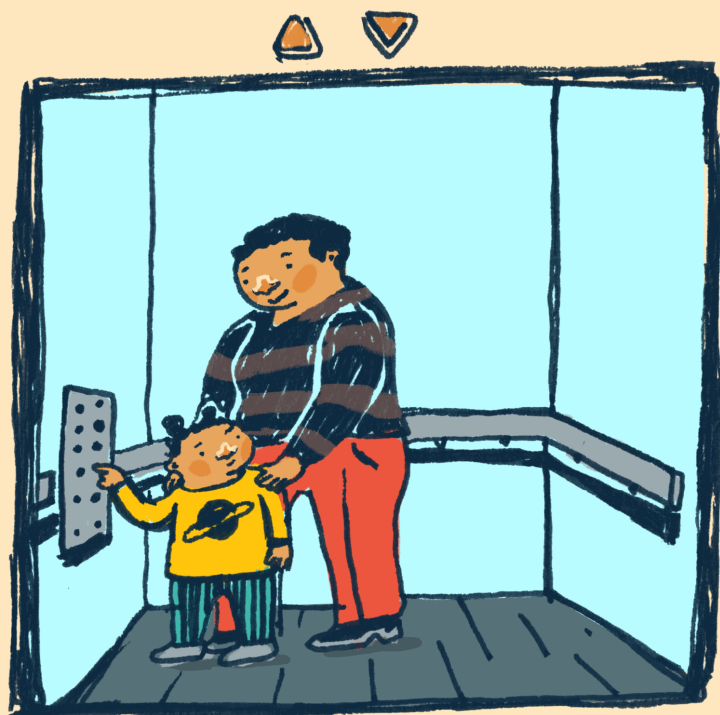
kounyeya jounen Maya yo vrèman chaje.

Gen kèk jou li ale wè konseye I, Anya.



Maya te renmen I. Li te kapab kolorye
ak jwe avèk jwèt yo pandan li t ap pale.

Gen lòt jou, te gen lòt
granmoun pou l al wè.



Yo te pale anpil.
Pafwa Maya
pa t sonje kiyès
yo ye.

Pafwa, li difisil li konn
pou l dòm nan nuit.

Maya sonje manman
l ak lakay li.



AKTIVITE.

Lè Maya gen difikilte pou l dòmi,
Li eseye bagay Sam te montre l la.

1. Premyeman, li pran yon gwo kout souf.
Après li pliye zòtèy li yo epi li peze pye l
byen fò.
2. Li konsantre janm li yo byen fò.
Epitou li relache.
3. Li konsantre vant li. Epitou li relache.
4. Li konsantre do l. Epitou li relache.
5. Li konsantre kou ak zepòl yo.
Epitou li relache.

6. Li konsantre bra yo. Epitou li relache.
7. Li konsantre men l. Epitou li relache.
8. Li konsantre figi l. Epitou li relache.
9. Epi li konsantre tout kò l trè fò, sòti nan tèt pou rive nan zòtèy, yon sèl kou. Epitou mwen relache, jiskaske dòmi pran l.

Èske w konn gen difikilte pou w dòmi?
Kisa ki ede w dòmi?



Detanzantan, matant Maya mennen I ale wè Sam.

Pafwa manman I ak Jamila konn la tou.



Pafwa, Pafwa, genyen jou li te kontan anpil, lè l ap vizite manman l.



Pafwa, se konn yon jou ki tris.



Chak fwa, Maya te mande si
li te lè pou l retounen lakay li.



Sam te di, "Se pa kounyeya, Manman w ap
travay vreman di, men jij la di lè a poko rive.
Mwen dezole."

Manman I te di, "Mwen pwomèt ou m ap kontinye fè tout efò m Maya."

Jamila te di I, "Nou tout ap fè sa nou kapab, Maya."



Epi Maya te di I, "OK."

Maya te tris.

Matant li te di, "Mwen konnen se pa menm jan ak lakay manman w, Maya, men sa a se kay ou pou kounyeya."



"Si gen nenpòt bagay m te ka fè pou w ka plis santi w lakay ou, ou mèt di mwen, dakò?"

Maya te di "Dakò."

Matant li mete men sou zepòl Maya.

Li di l, "Eske ou vle al fè jwèt soufle balon dlo savon nan lè a? Mwen konnen li fè w santi w byen pafwa."



**Maya di "Mwen panse sa,"
epi li pran ti boutèy dlo savon an.**

Maya te wè yon lòt tifi ki t ap jwe deyò a.

Maya te mande l "Èske w vle vin soufle ti balon savon avè m?"



Tifi a te leve je l epi l te souri."Wi!"

Maya te souri tou. epòk chalè a te prèske rive ankò.

Maya pa t konnen kilè l ap rantre lakay li.

Gen kèk jou ki te difisil. Li te gen yon pakèt gwo santiman. Men li te gen zanmi ak chwal li yo.



Nan yon ti tan ankò, li pral fè chalè ase, pou l ka bwè krem ki fè lang li vyolèt la ankò.

KISA K TE CHANJE?

KISA KI RETE MENM JAN?

Lè Maya te al viv avèk matant li gen kèk bagay ki te chanje.

Gen kèk chanjman ki ka bon. Genyen ki pa bon. Men gen kèk bagay k ap rete menm jan.



Nan istwa Maya a li te gen pou l swiv diferan règleman ki gen lakay matant li a. Men li te kontinye jwe avèk jwèt chwal li pi renmen an.



KISA KI CHANJE POU OU?

Èske gen yon chanjman ou pa renmen?

Èske w kapab panse ak yon chanjman ki vrèman bon?



KISA K TE RETE MENM JAN?

Kisa w te renmen m fè ke ou kontinye ap fè?

Kisa ki toujou fè w sonje ou toujou ou menm?

Pwojè ki rele Materyèl pou Timoun ki Temwen nan Sant pou Inovasyon nan Tribinal (Center for Court Innovation's Child Witness Materials) se yon kolaborasyon ant Sant pou Inovasyon nan Tribinal ak Sant pou Pedagoji Iben (Center for Urban Pedagogy), epi se akò pou kowoperasyon #2016-VF-GX-K011, Etazini akòde k ap sipòte l. Depatman Jistis, Biwo pou pwogram Jistis, Biwo pou viktim krim. Opinyon, rezilta, ak konklizyon oswa rekòmandasyon ki eksprime nan dokiman sa a sòti nan kontribitè sa yo epi li pa nesèsman reprezante pozisyon ofisyèl oswa politik Etazini. Depatman Jistis.

Sant pou Inovasyon Jidisyè (Center for Court Innovation) travay pou kreyasyon yon sistèm jidisyè pi efikas ak imen pandan l ap fè rechèch orijinal ak ede lanse refòm toupatou nan mond la.

www.courtinnovation.org

Sant pou Pedagoji Iben se yon òganizasyon san bi likratif ki itilize pouvwa desen ak zèv da pou ogmante yon angajman sivik ki enpòtan, nan patenarya avèk kominote ki istorikman majinalize.

www.welcometoCUP.org

Ilustrasyon: Ryan Hartley-Smith

Desen: Anabelle Pang

Sant poun Inovasyon nan Tribinal la rekonesan pou moun ki patnè pwojè a ak pati ki enterese yo; ak timoun, responsab swen, ak moun ki ap patisipe nan sistèm jistis toupatou nan peyi a ki kontribiye nan devlopman pwodui sa a.

NCJ 300641

Biwo pou viktim kriminalite angaje l pou li ranfòse kapasite nasyon an pou ede viktim krim yo ak bay yon lidèchip nan chanjman atitud, politik, ak pratik yo pou li fè pwomosyon jistis ak gerizon pou tout viktim krim yo.

www.ovc.ojp.gov

Biwo pou Pwogram Jistis la se yon ajans federal ki bay lidèchip federal, sibvansyon, fòmasyon, asistans teknik, ak lòt resous pou ogmante kapasite nasyon an pou prevwa ak redui krim, asiste viktim yo, epi amelyore eta de dwa pandan l ap ranfòse sistèm jistis penal ak pou jenn yo. Sis (6) biwo ki nan pwogram la—Biwo pou Asistans Jidisyè, Biwo pou Estatistik Jidisyè, Enstiti Nasyonal pou Jistis, Biwo pou Viktim Krim, Biwo Jistis pou Jenn ak Prevansyon Delenkans, ak Biwo ki la pou Detèmine Santans Delenkan Seksyèl yo, siveye, arete, anrejistre ak suiv yo—sipòte efò k ap fèt pou goumen kont kriminalite nan nivo lokal ak nan Eta a, finanse milye pwogram sèvis pou viktim, ede kominote yo jere delenkan seksyèl, reponn ak bezwen jenn yo nan sistèm la ak timoun ki an danje yo, ak bay done ak rechèch ki vital.



Office for Victims of Crime
OVC

