



M PLUS PASE SA



Ou ka gen anpil bagay w ap travèse kounyeya. Epi li ka parèt yon ti jan pa klè.

Liv sa a gen kèk bagay k ap ede ou konprann sa k ap pase. Li gen enfòmasyon sou:

- bagay ki kapab pase aprè
- moun ou ka wè oswa pale
- fason pou w konprann sa w santi ak kòman pou w santi w byen

liv ti komik sa a rakonte istwa Alex, Jamal, Jesse, Amy, ak Ari—ki se adolesan ki te travèse kèk sitiyasyon. Kèk nan eksperyans yo fè ap diferan ak sa w ap travèse a, men gen kèk bagay ki ka ede.

Gen anpil fason pou w mande èd ak sipò.

Ou kapab kenbe liv sa a. Ekri ladan l, li l, fè nenpòt bagay avè l. Nou swete li ede w.

Kèlkeswa sa k rive, ou dwe konnen ou pa poukont ou.

SA K NAN LIV LA



PATI 1 Alex

4



PATI 2 Jamal

20

PATI 3 Jesse

42

PATI 4 Amy ak Ari

52



PATI 5 Jesse (Ankò)

65

MO POU FINI

75

PATI 1



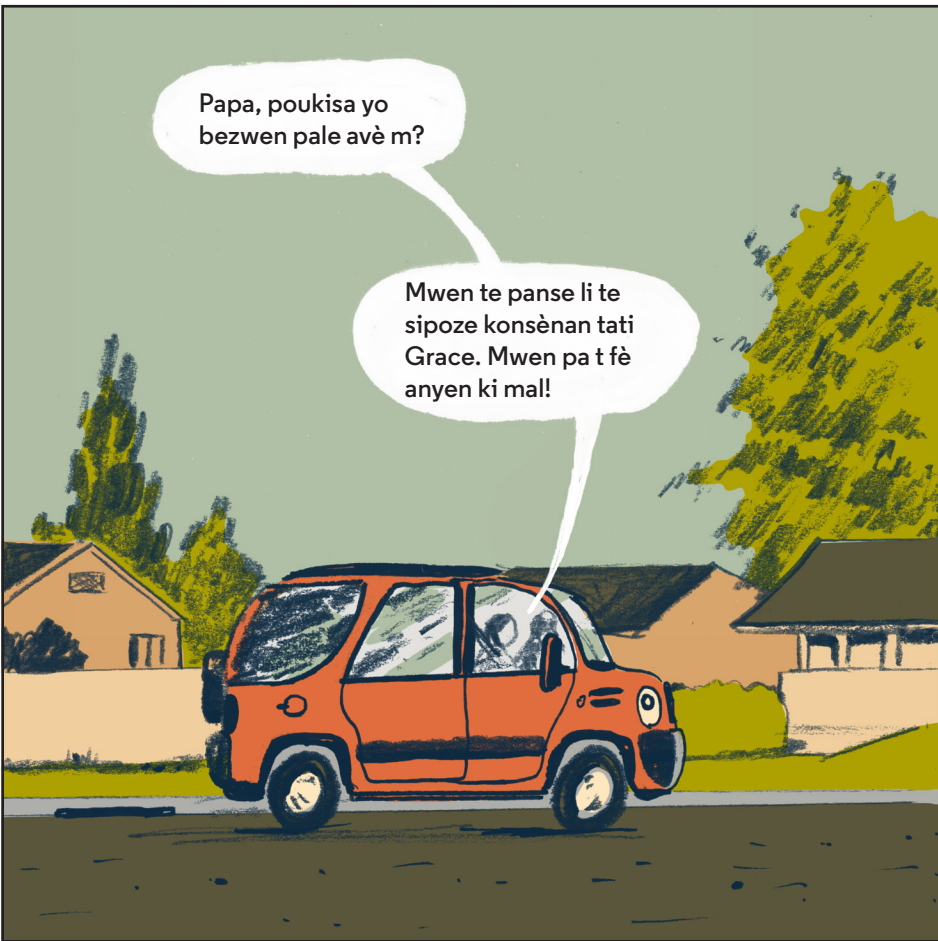
Alex

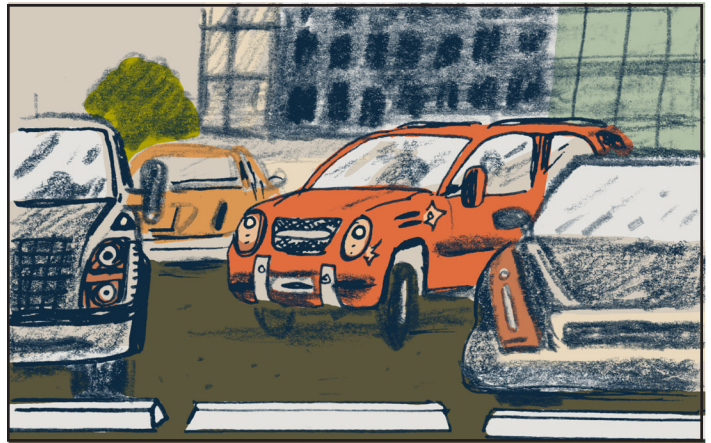


















Tia te poze m lòt kesyon konsènan lekòl la ak lakay la tou...



...konsènan Tatie Grace ak menaj li a...



...epi konsènan sa k te pase lòt nuit la.



Tia te janti, men pale avè l te tèlman jennen m...



Mwen te tèlman jennen...



Ou travèse anpil bagay, Alex. Èske w vle pran yon poz?

Ok.

Mwen pa konnen si w vle eseye l, men gen yon egzèsis respirasyon ke anpil timoun m ap travay konn wè ki itil lè yo santi yo estrese oswa boulvèse.

Ou vle eseye l?

PRAN YON POZ

Lè w pran yon gwo kout souf li kapab ede w santi w pi kalm.

Ou kapab fè sa a nenpòt ki kote. Eseye fè l pwochenn fwa ou santi w estrese oswa boulvèse.

Pran yon gwo kout souf dousman, konte 1 – 2 – 3 pandan w ap plen vant ou avèk lè.



Après a kenbe souf ou w pandan w ap konte 1 jiska 2.



Après a respire dousman epi kite tout lè a sòti, w ap santi lestomak ou vid.

Refè sa twa (3) fwa.



Si sa ede w, ou ka eseye fèmen zye w pandan w ap respire oswa mete men sou vant ou pou w santi lè a k ap rantre ak sòti.



Mwen vrèman santi m pi kalm.



Alex, èske w gen nenpòt kesyon pou w poze m konsènan sa k ap pase a?

Wi. Poukisa fanmi m dwe kontinye pale ak lapolis? Poukisa yo gen tout kesyon sa yo pou nou?



Lapolis gen pou fè investigasyon konsènan sa k te pase lòt nuit la. Yo pral pale ak tout moun ki te wè oswa tande yon bagay.

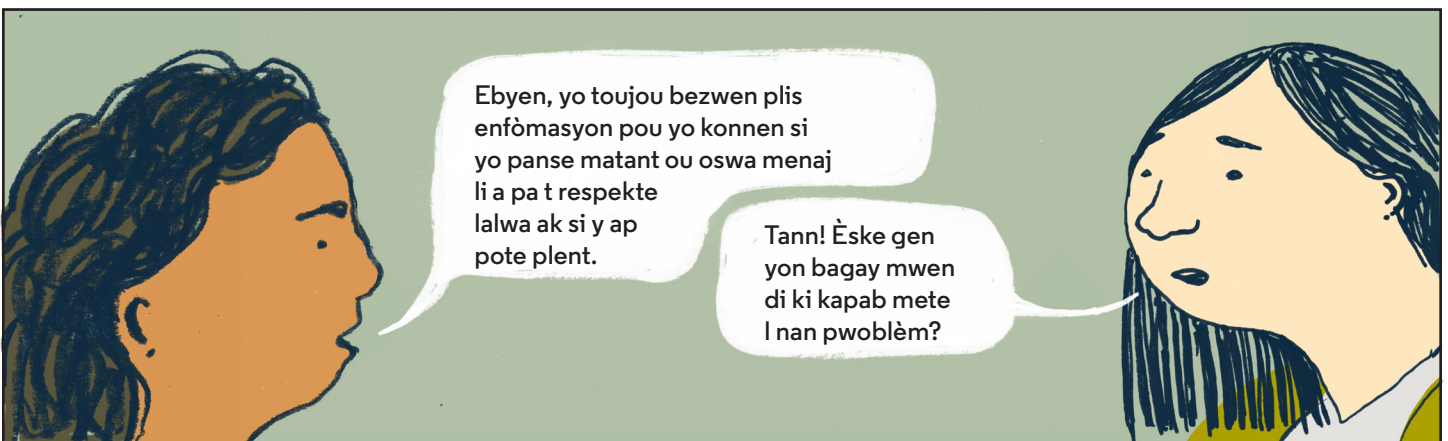
Men yo te arete matant mwen an ak menaj li a, epi yo te kite yo ale. Èske yo fini kounyeya?

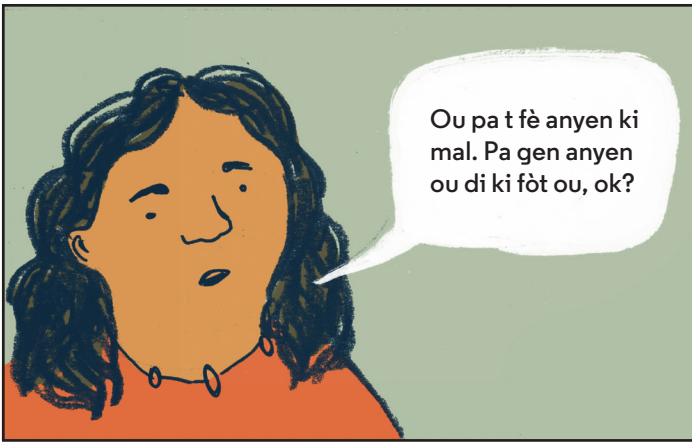
Yon pati nan ankèt la a se pou yo eseye konprann sa k te pase a.



Ebyen, yo toujou bezwen plis enfòmasyon pou yo konnen si yo panse matant ou oswa menaj li a pa t respekte lalwa ak si y ap pote plent.

Tann! Èske gen yon bagay mwen di ki kapab mete l nan pwoblèm?







SA K PASE?

Si yon moun pa respekte yon lwa oswa fè yon lòt moun mal, lapolis dwe eseye konprann sa k te pase a. Yo rele sa a yon ankèt.

Yo pral pale ak divès kalte moun pou yo jwenn plis enfòmasyon, epi yo ka poze w kesyon sou sa w konnen.

Nan istwa Alex la, lapolis te kòmanse yon ankèt pou jwenn enfòmasyon sou sa k te pase avèk matant Alex ak menaj li a. Alex te alafwa yon temwen ak yon viktim paske li te wè sa k te pase a epi li te fè l yon mal. Li te rankontre plizyè adilt ki t ap travay sou dosye li a epi l te reponn kesyon sou sa k te pase a.

Si lapolis pa jwenn ase prèv, y ap fèmen dosye a. Si dosye a fini, sa pa vle di li pa t rive poutèt sa.

Si lapolis jwenn ase prèv, li ka arete moun nan (si l pa t fè l deja), epi dosye a ap kontinye.

Èske w te konn nan pale ak lapolis deja? Kòman ou santi w konsènan tout bagay sa?

Alex te pale ak Tia ak Mary konsènan sa k te pase a. Kiyès ki ede w lè w ap travèse yon moman difisil?

PATI 2



Jamal



Manman: Nou gen randevou vandredi a 3 PM

Manman: Mete l nan kalandriye w, silteplè.



Èske w serye? Yon lòt ankò?



O, ou la!



Wi. Mwen jwenn mesaj ou a. Kiyès nou pral rankontre kounyeya?



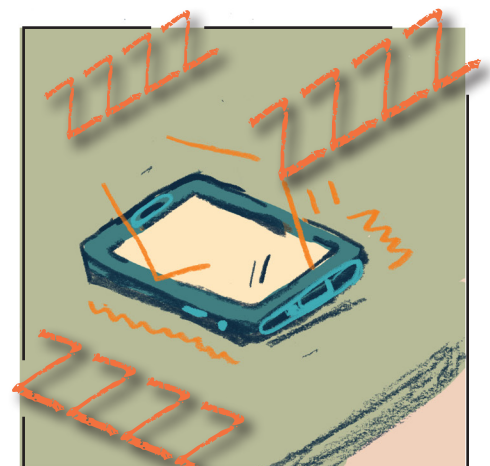
Avèk pwokirè k ap travay sou dosye a.

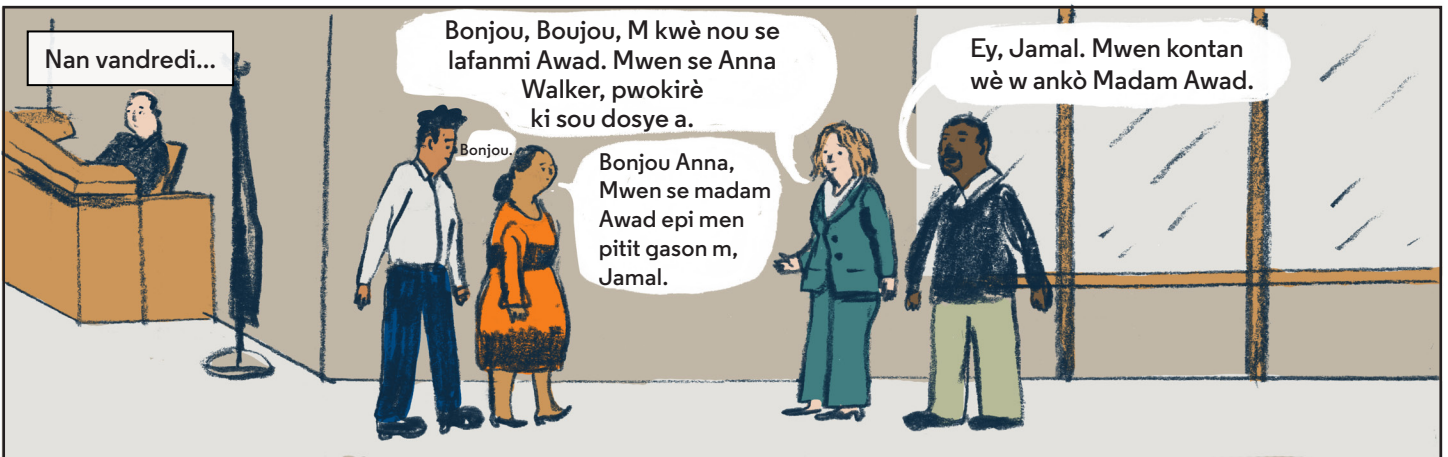
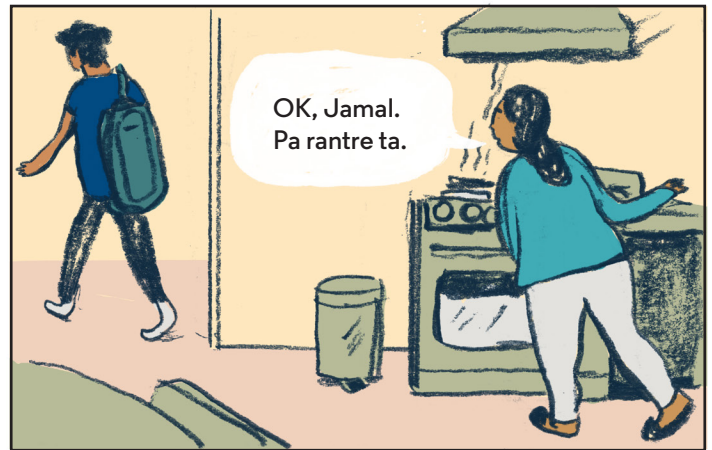


Se kiyès?



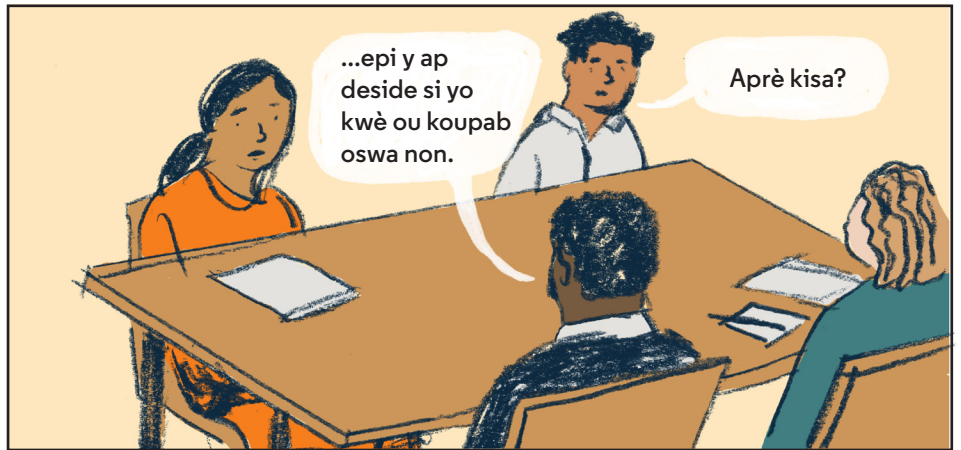
Èske nou te rankontre yo deja?



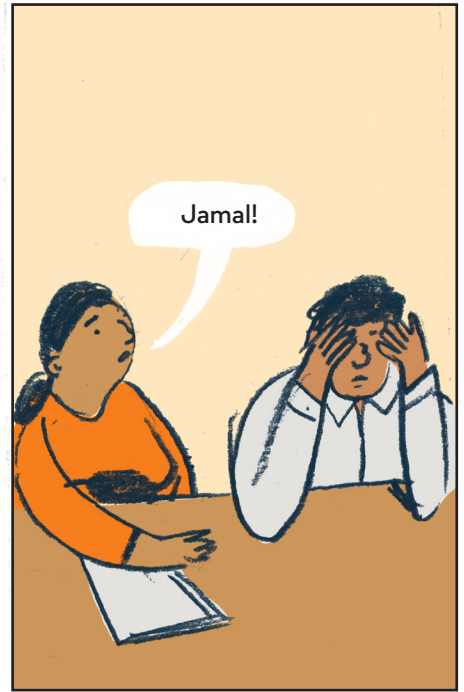












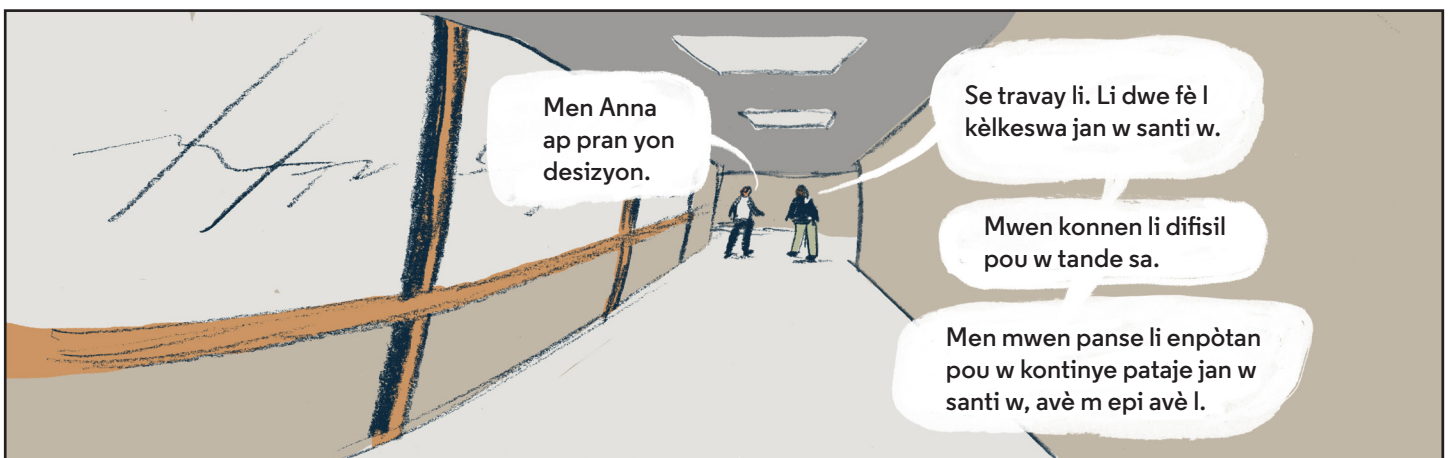
SOUKE KÒ W

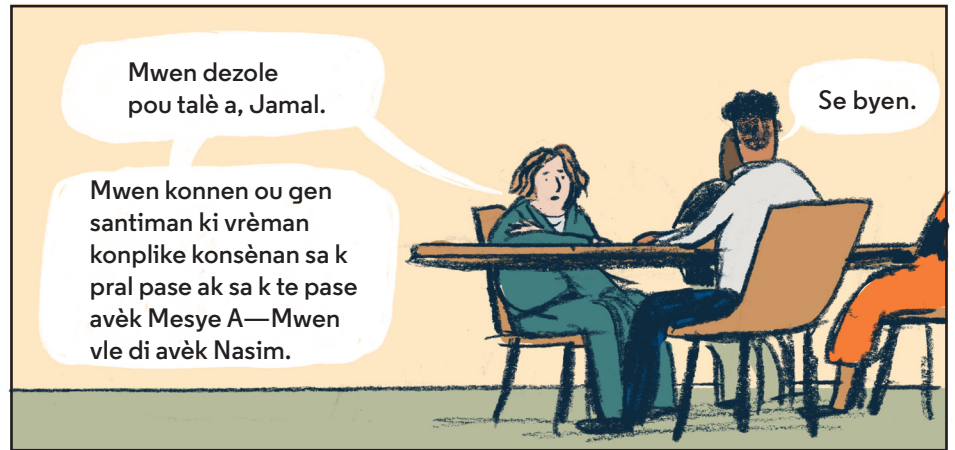
Lè w bouje kò w li kapab yon bon fason pou evakye estrès.

Omar ak Jamal te fè yon ti mache.

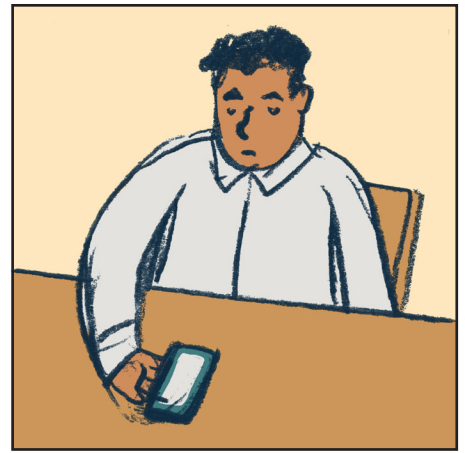


Epitou ou kapab sote, kouri, fè egzèsis, oswa menm danse pou w kapab retire enèji anplis epi ede kò w kalme l.















EKRI OSWA DESINE L

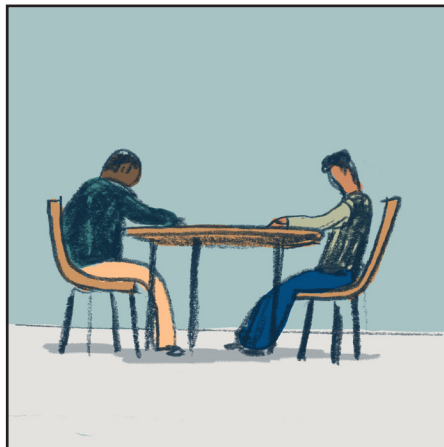
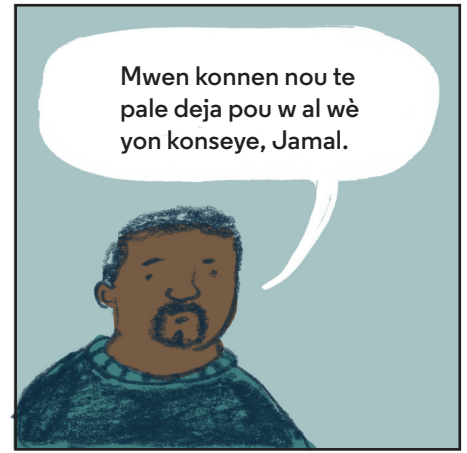
Ekri oswa desine kapab yon fason pou jere panse ak santiman w pou kapab mete yo deyò epi santi w kalm.

Si gen bagay ki twò difisil pou w di fò oswa gen twòp bagay k ap pase nan lespri w, eseye ekri yo, oswa annik desine sa k vin nan lespri w. Regle yon itilize yon aparèy ki konn regle lè epi mete senk a di minit sou kote, pou w kapab ekri oswa desine.

Si w gen yon jounal, ou kapab ekri oswa desine ladan l. Oswa ou kapab ekri ladan l tankou se yon lèt. Ou p ap gen pou pataje lèt la avèk pèsòn. Lè w eksprime tout sa w santi li kapab ede w konprann santiman w yo.

Oswa ou kapab ekri oswa desine nan espas sa a, si w vle.







SA K PASE?

Aprè ankèt lapolis la, dosye a ale jwenn pwokirè a. Pwokirè a se yon avoka ki travay pou gouvènman an. Yo fè plis ankèt sou dosye a.

Après a yo deside si yo gen ase prèv oswa si yo pa gen ase prèv pou kontinye dosye a. Si yo jwenn, y ap depoze yon plent kont moun nan epi dosye a ap kontinye. Si yo pa jwenn, dosye a ap fini. Menmsi dosye a fini, li pa vle di krim nan pa t fèt.

Si dosye a kontinye, gen plizyè bagay ki kapab pase.

Souvan akize a (defandan) ak avoka li yo pral negosye avèk pwokirè a. Akize a ka plede koupab pou kèk akizasyon epi dakò pou kèk sanksyon. Yo rele sa yon “negosyasyon pou yon pledwaye,” oswa yon “akò pou yon pledwaye.”

Si yo pa dakò pou yo fè sa a, dosye a ka ale nan pwosè.

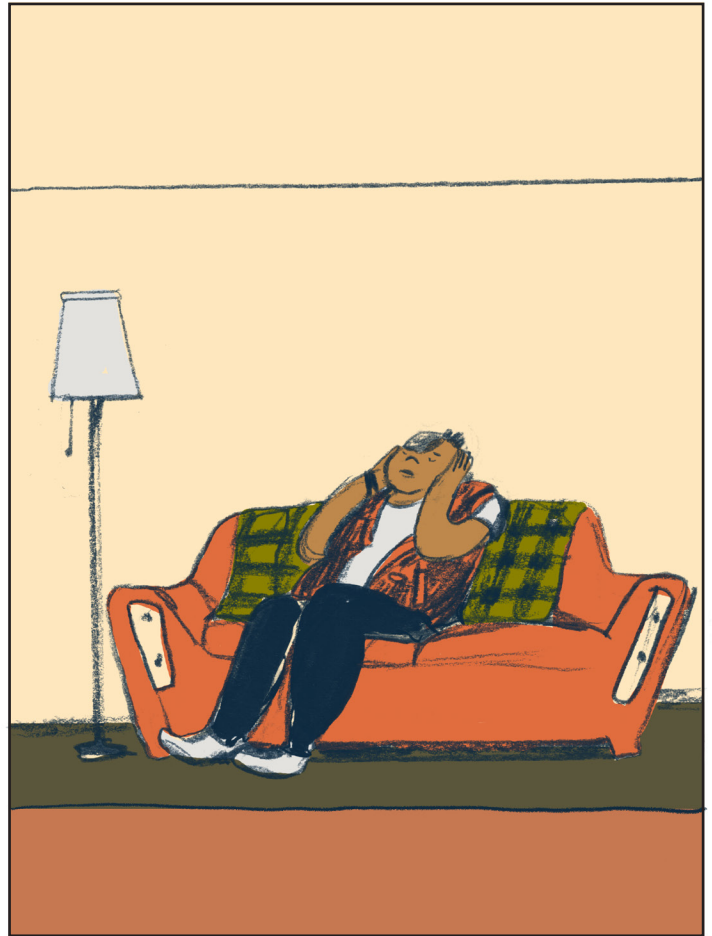
Kòman w t ap santi w si w te nan plas Jamal?

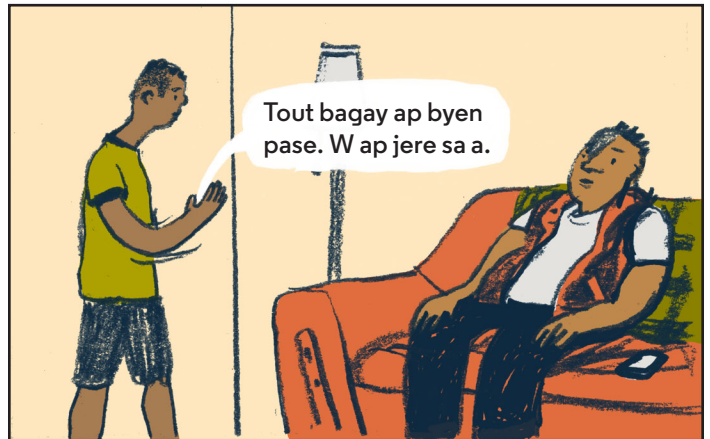
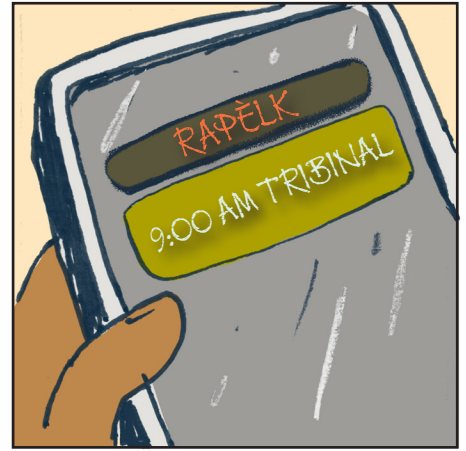
Omar te montre Jamal kèk fason pou l simonte pwoblèm estrès ak difikilte pou dòmi. Kisa w kapab fè lè w santi w estrese pou w santi w pi byen?

PATI 3



Jesse













Ebyen, òdonans pwoteksyon (Order of Protection) an vle di li pa otorize pou l kontakte nou. Men, wi, nou ka toujou wè l.



Men li pa gen dwa pou gade n oswa eseye fè n pè. Li pa gen dwa pou l pale avèk nou atravè rezo medya sosyo oswa pase pa lòt moun tou.



Si sa rive, rele lapolis tousuit oswa fè m konnen, paske l ap vyole òdonans pwoteksyon epi li kapab yon entimidasyon temwen tou.



Wi. Ok.



Èske w byen?



Wi. Mwen dakò.



Mwen gen yon lòt kesyon.





SA K PASE?

Dosye a pa pral nan tribinal tousuit. Gen anpil etap ant ankèt lapolis la ak kòmansman pwochè a, epi li ka parèt tankou pa gen anyen k ap fèt pandan yon bon moman.

Jesse te sipoze temwanye, men yo te repòte dat pwochè a. Pwochès nan tribinal la konplike epi li kapab pran yon bon moman. Sa rive souvan pou yo replanifye dat pwochè a.

Nan kèk sitiyasyon, kapab gen yon aranjman ki fèt nan tribinal la pou ede temwen yo santi yo pi alèz lè y ap temwanye. Tribinal la kapab bay yon òdonans pwoteksyon (Order of Protection) tankou sa yo te bay Jesse la, pou asire yo akize a p ap asele oswa entimide temwen yo.

Kòmman w t ap santi w si pwochè w la te anile menm jan ak pa Jesse la?

Jesse ak Liz te pale sou aranjman ki kapab fèt nan tribinal la pou ede Jesse ak Steven santi yo pi alèz. Èske gen nenpòt bagay ou kapab bezwen pou w santi w pi alèz nan tribinal la?

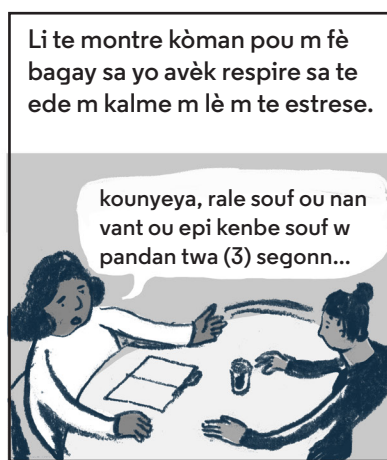
PATI 4



Amy ak Ari









Epi après a mwen te ale nan tribinal.



Mwen te chita epi avoka yo te poze m kesyon yo...



...pwokirè a an premye...



...après a avoka li a.

Donk ou pa t lakay ou nan nuit sa a?



Mwen annik gade Serena epi mwen te di laverite.

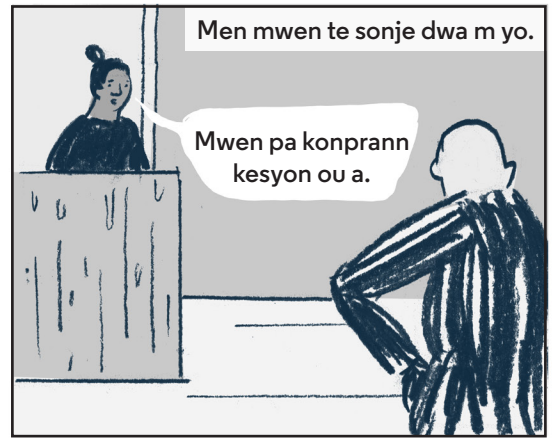


Yon fwa lòt avoka a t ap eseye bwouye m oswa yon bagay konsa.

Donk, ou vle di li te la?



Mwen te tèlman pè. Tankou, si m te di yon move bagay? Mwen te santi m malad...



Men mwen te sonje dwa m yo.

Mwen pa konprann kesyon ou a.



Epi tout bagay te fini.



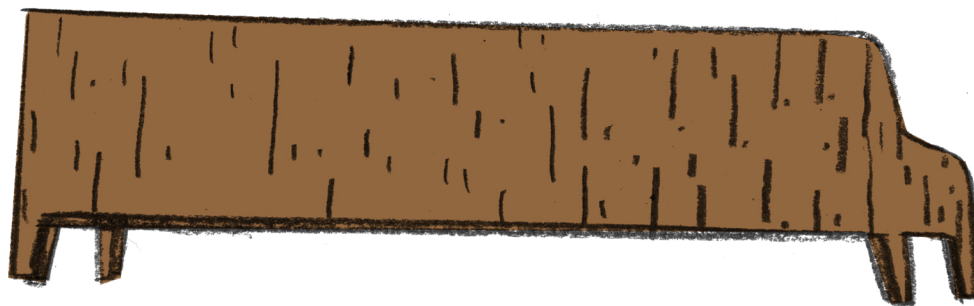
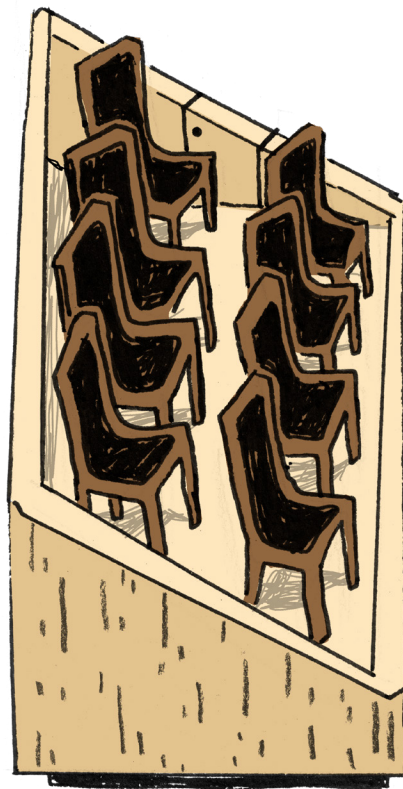
Mwen te ale.

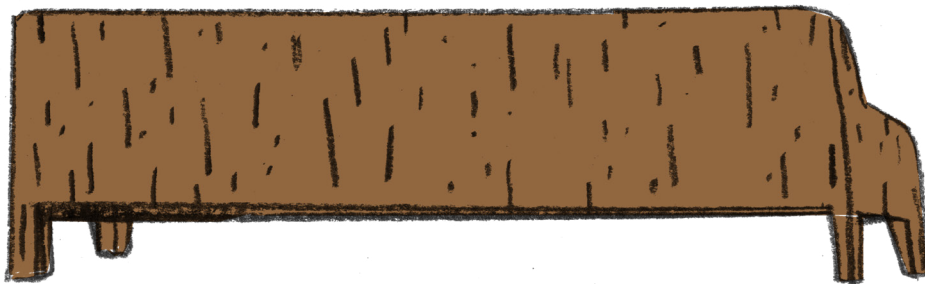
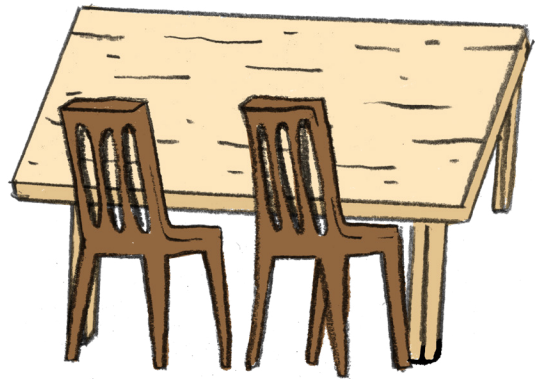
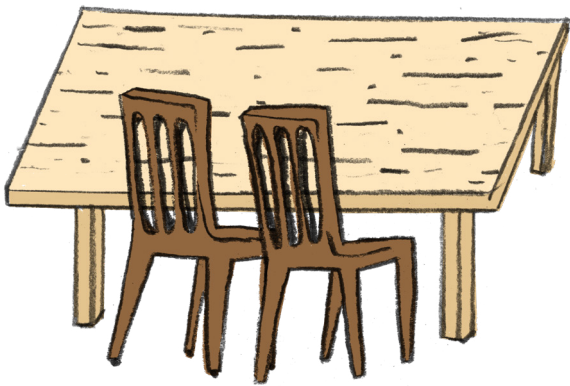
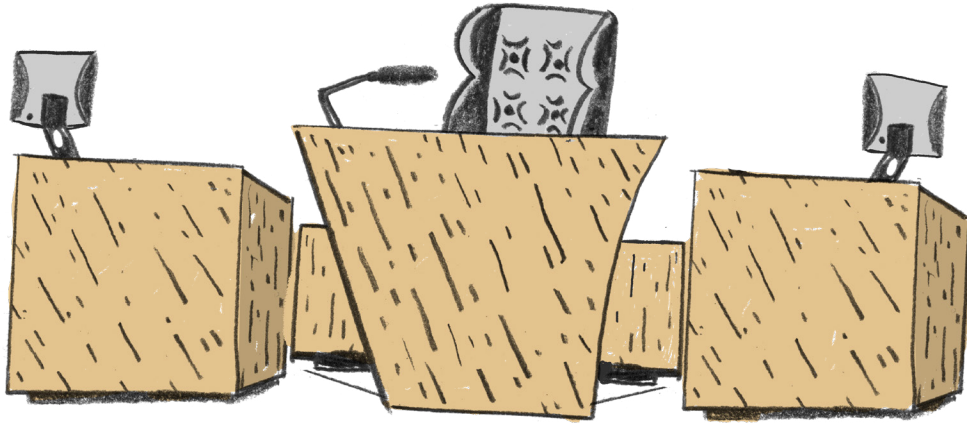


IMAJINE TRIBINAL LA

Serena mennen Amy al gade sal lodyans lan anvan l te temwanye epi li te di l kiyès tout moun k ap nan sal la ye ak kote y ap chita.

Sal lodyans ou an ka diferan ak pa Amy a, men ou kapab itilize desen anba a pou abitye tèt ou avèk moun k ap la si w dwe al nan tribinal.







Mwen pa t gen pou m temwanye. Men lè m tande n ap di bagay sa yo li fè m regrèt mwen pa t fè l.



Kisa?? Temwanye pa t fè m plezi ditou. Mwen pa t renmen fè l.

Non... non mwen konnen. Se pa sa m te vle di.



Ou te annik...pale pou w pataje santiman w epi moun yo te tande w.



Gen yon bagay ki pase avèk vwazen m, Taylor. Mwen te di yon moun sa a epi après...



Mwen te rankontre ak yon pakèt moun

...lapolis, defansè, avoka yo petèt...

...te gen anpil moun, mwen pa sèten mwen sonje tout moun.



Epi yon jou, mwen te rankontre defansè dwa mwen ki te di m britsoukou yo fini ak dosye a.

Kisa?? Sa w vle di lè w di li fini a?

Yo decide pa pousuiv li.



PLANIFYE JOU W PRAL NAN TRIBINAL LA

Serena te montre Amy diferan bagay li kapab fè pou li santi l mwens estrese, ak kèk bagay li kapab fè pou li prepare l pou tribinal la.

Serena te ankouraje Amy pou li fè yon plan pou jou li pral nan tribinal la tou. Si ou gen pou temwanyen, ou kapab itilize paj sa a pou planifye jou ou pral nan tribinal la. Li kapab ede w santi w pi kalm epi gen plis konfyans.

Prepare w

- Nan nuit lavèy jou a an eseye byen dòmi.
- Eseye manje yon bagay anvan w ale nan tribinal la. L ap ede w santi w pi byen epi jwenn enèji pou travèse eprèw la.
- Ou pa bezwen mete yon gwo abiman, men si w kapab mete yon bagay ki pi bèl pase lòt jou yo. Mete yon bagay ki fè w santi w byen.
- Gen anpil chans pou w rete tann anpil, poutèt sa pote yon bagay pou w li, jwe, oswa pou w fè pandan w ap tann.
- Si w gen yon bagay espesyal ki ede w santi w kalm, vini avè l.

Lè w estrese

Si w santi w estrese, eseye youn (1) nan bagay sa yo:

- Eseye imajine kòman ou ta renmen reyaji si gen plizyè bagay ki pase. Li ka parèt san sans, men imajine kòman bagay yo pral pase kapab ede w santi w kalm.
- Pandan plizyè fwa, eseye pran yon gwo kout souf ak lage souf ou. Sa vrèman ede!
- Kontrakte misk yo epi relache yo. Fè sa a plizyè fwa.
- Si w kapab, fè yon ti mache oswa souke kò w pou w evakye kèk enèji anplis. Ou kapab eseye mache trè vit pandan kèk segonn, aprèsa pran yon gwo Souf epi mache trè dousman pandan kèk segonn, aprèsa ale vit aprè ale dousman, rapid aprèsa dousman kèk fwa ankò.
- Si w gen yon priyè oswa yon chante espesyal ki enpòtan pou ou, eseye di l oswa chante l, swa byen fò, oswa nan tèt ou.

Jwenn sipò

- Panse ak yon moun ki kapab ede w konprann sa w santi a epi ki kapab ede w nan tribinal la.
- Èske gen yon defansè dwa w, zanmi, oswa yon manm fanmi ki kapab vini nan tribinal la? Si w gen moun, ou kapab gade yo si w santi w estrese.

Travèse move moman an

- Li kapab bon si w fè yon bagay ou renmen lè move moman an fini, tankou gade yon fim, manje yon manje ou renmen an, oswa pase tan avèk yon zanmi. Panse ak yon bagay ou pa ka tann pou genyen.

Si w vle, ou kapab itilize lis anwo a pou ede w fè pwòp plan pou jou ou pral nan tribinal la.

Bagay mwen pral fè pou prepare m:

Si mwen santi m estrese, mwen pral:

M ap pale sou sa m santi avèk:

Après, m ap fè yon bagay tankou:

SA K PASE?

Amy te gen pou l temwanye, oswa ale nan tribinal pou l pale sou sa k te pase a. Si dosye w la ale nan pwochè, ou ka gen pou w temwanye tou. Si sa rive, pwokirè ak avoka ou a kapab ede w konprann sa k pral pase epi y ap ede w prepare w.

Yon lòt bò, dosye Ari a pa t ale nan pwochè. Pwokirè a te deside pa pousuiv dosye a. Si sa rive, li pa vle di moun yo akize pou krim la pa t fè l, oswa moun yo pa kwè nan ou. Ou kapab toujou mande defansè dwa w ou a sipò.

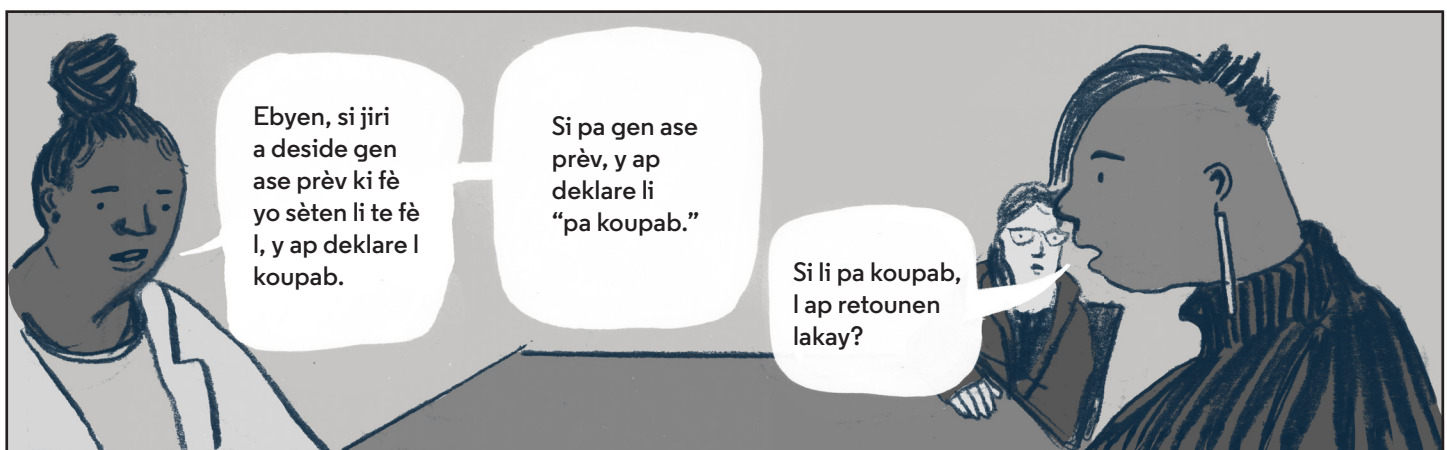
Kòman w t ap santi w si w te gen pou temwanye?

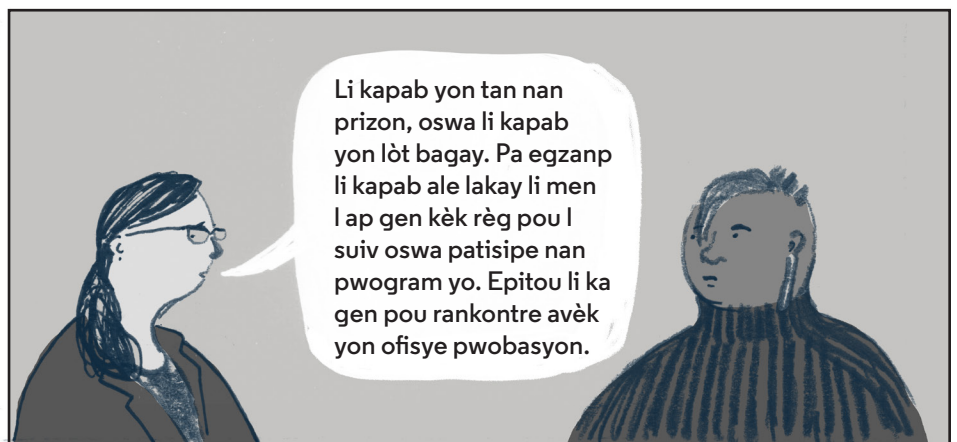
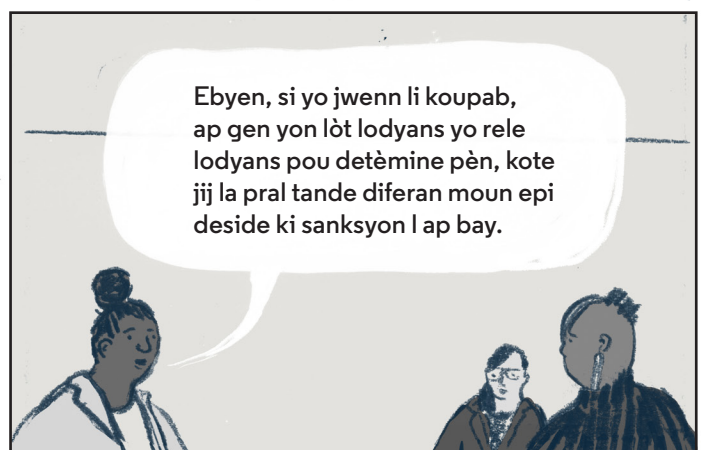
Kòman w t ap santi w si dosye w la pa t al nan pwochè tankou pa Ari a?

PATI 5



Jesse (Ankò)







Jesse, youn (1) nan bagay jij la pral konsidere nan santans lan, se fason sa afekte w.

Mwen vle di, se pou sa a mwen te temwanye pa vre?



Wi, men gen yon bagay ki rele deklarasyon enpak sou viktim nan, kote ou kapab di jij la kòman sa a te afekte w ak kisa w panse sanksyon an ta dwe ye.



Ou ekri l tankou yon lèt epi ou kapab li l nan lodyans pou kondanasyon an—

O, non m pa dakò! Mwen fini avèk lodyans yo!



Oswa mwen ka li l pou ou.

Pa gen presyon. Ou dwe fè l sèlman si w vle, men gen kèk moun ki wè li ede yo...



Kòman w te santi w?

Nou retounen nan biwo Madam Park

Mwen pa konnen kòman m santi m! Mwen tètman kontan li resi fini. Men se kounyeya m resi konprann kisa sa vle di.



Epi kisa sa vle di pou ou?

Ebyen, sa k te rive m la pa t jis. Men èske voye l nan prizon se pi bon bagay la? Mwen santi se mwen k ap fè l sa a, voye l nan prizon...



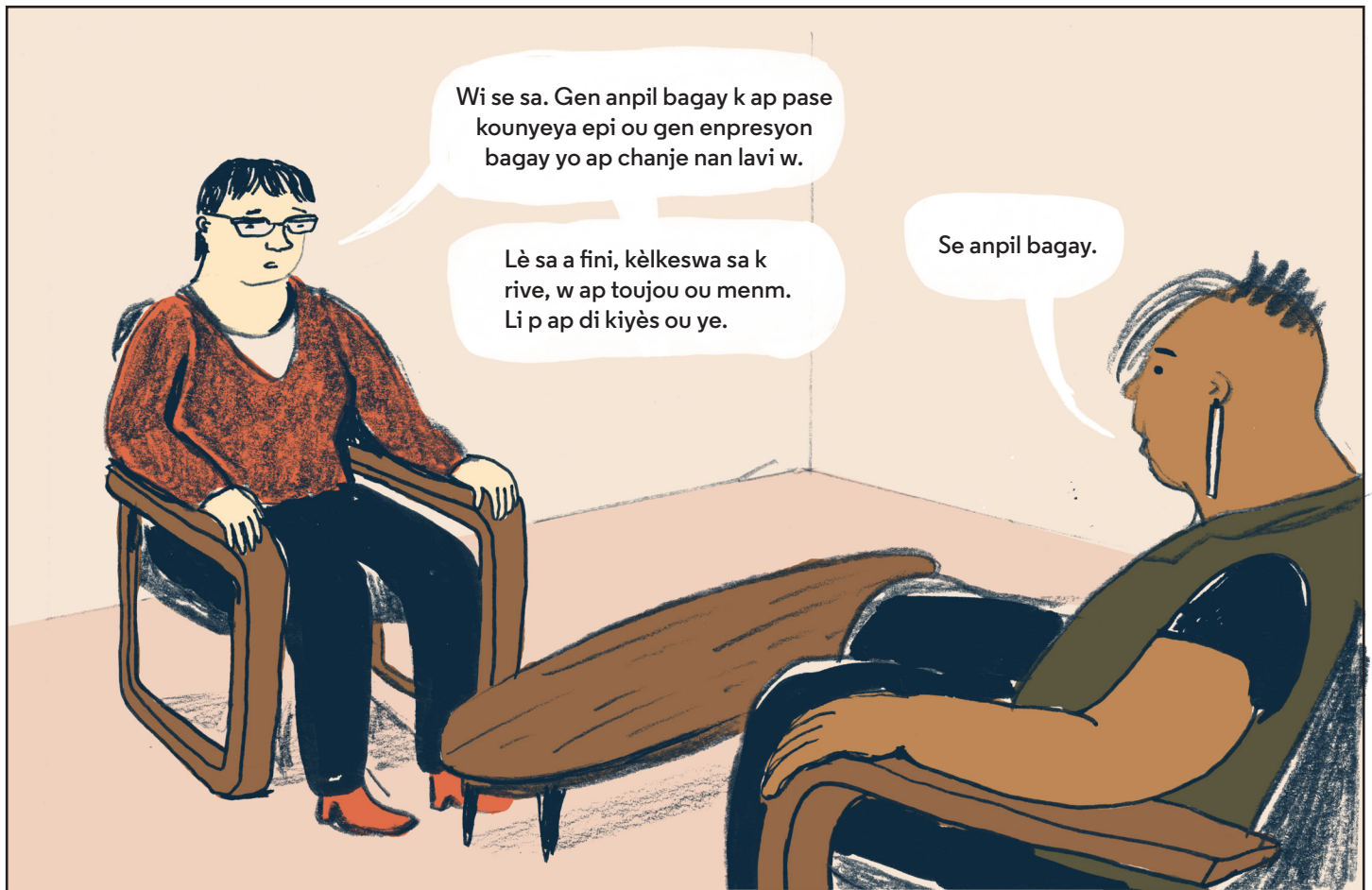
Se pa fòt ou, Jesse.

Mwen konnen epi mwen pa vle li sòti lib tankou pa t gen anyen k te pase tou.



Li difisil pou kenbe tout santiman sa yo. Espesyalman lè yo pa mache youn ak lòt. Mwen kontan ou te pale avè m.

Mwen kwè li te la depi nan kòmansman, men pale sou desizyon yo vin tètman reyèl. Ou konnen?

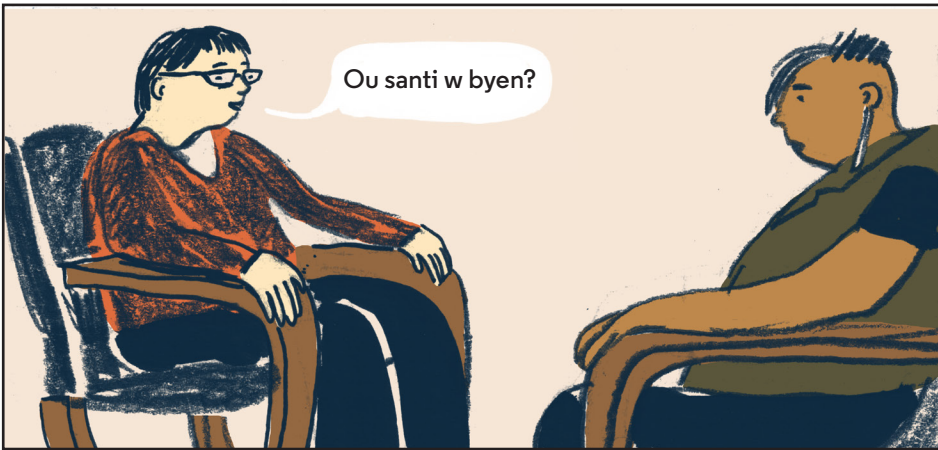


Nou jwenn akize a...

Koupab

Pa koupab





Mwen pa t janm reyalize nan ki pwen mwen t ap santi m dwòl lè tout bagay fini.



Mwen te mete anpil enèji nan bagay sa a. Mwen te gen enkyetid, m te fache, m te pè, m te tris. Mwen konnen l ap pran m anpil tan anvan m fini ak sa.



Men Madam Park gen rezon...sa a pa di kiyès mwen ye.



Mwen pa sèlman yon viktim oswa yon temwen...



...Mwen se Jesse



...Mwen se Alex



...Mwen se Jamal



...Mwen
se Ari



...Mwen se Amy

SÈK POU SIPÒ

Alex, Jamal, Jesse, Amy, ak Ari te gen moun nan vi yo ki te sipòte yo. Zanmi, manm fanmi, defansè dwa moun, terapè ak lòt moun te ede yo nan diferan fason.

Li kapab itil si w raple tèt ou moun nan lavi w ou kapab mande èd.

Kiyès ki nan sèk pou sipò ou a?

ZANMI

FANMI

OU MENM

MO POU FINI

Ou ka gen santiman ki melanje sou sa k ap pase a.
Se nòmal.

Menm lè dosye a fini, sa pa vle di w ap sispann panse
oswa gen santiman konsènan sa k te pase a.

Men pa gen anyen nan sa k rive a ki fòt ou. Epi ou pa pou
kont ou. Eksperyans sa a pa pral di kiyès ou ye pandan
tout lavi w. Kontinye pale avèk defansè dwa w oswa
terapis ou a, avèk zanmi k ap sipòte w oswa manm fanmi,
ak lòt moun ki nan sèk pou sipò ou a.

Pwojè ki rele Materyèl pou Timoun ki Temwen nan Sant pou Inovasyon nan Tribinal (Center for Court Innovation's Child Witness Materials) se yon kolaborasyon ant Sant pou Inovasyon nan Tribinal ak Sant pou Pedagoji Iben (Center for Urban Pedagogy), epi se akò pou kowoperasyon #2016-VF-GX-K011, Etazini akòde k ap sipòte l. Depatman Jistis, Biwo pou pwogram Jistis, Biwo pou viktim krim. Opinyon, rezilta, ak konklizyon oswa rekòmandasyon ki ekspri nan dokiman sa a sòti nan kontribitè sa yo epi li pa nesèsman reprezante pozisyon ofisyèl oswa politik Etazini. Depatman Jistis.

Sant pou Inovasyon Jidisyèl (Center for Court Innovation) travay pou kreyasyon yon sistèm jidisyèl pi efikas ak imen pandan l ap fè rechèch orijinal ak ede lanse refòm toupatou nan mond la.

www.courtinnovation.org

Sant pou Pedagoji Iben se yon òganizasyon san bi likratif ki itilize pouvwa desen ak zèv da pou ogmante yon angajman sivik ki enpòtan, nan patenarya avèk kominote ki istorikman majinalize.

www.welcometoCUP.org

Ilustrasyon: Ryan Hartley-Smith

Desen: Anabelle Pang

Sant poun Inovasyon nan Tribinal la rekonesan pou moun ki patnè pwojè a ak pati ki enterese yo; ak timoun, responsab swen, ak moun ki ap patisipe nan sistèm jistis toupatou nan peyi a ki kontribiye nan devlopman pwodui sa a.

NCJ 300650

Biwo pou viktim kriminalite angaje l pou li ranfòse kapasite nasyon an pou ede viktim krim yo ak bay yon lidèchip nan chanjman atitud, politik, ak pratik yo pou li fè pwomosyon jistis ak gerizon pou tout viktim krim yo.

www.ovc.ojp.gov

Biwo pou Pwogram Jistis la se yon ajans federal ki bay lidèchip federal, sibvansyon, fòmasyon, asistans teknik, ak lòt resous pou ogmante kapasite nasyon an pou prevwa ak redui krim, asiste viktim yo, epi amelyore eta de dwa pandan l ap ranfòse sistèm jistis penal ak pou jenn yo. Sis (6) biwo ki nan pwogram la—Biwo pou Asistans Jidisyèl, Biwo pou Estatistik Jidisyèl, Enstiti Nasyonal pou Jistis, Biwo pou Viktim Krim, Biwo Jistis pou Jenn ak Prevansyon Delenkans, ak Biwo ki la pou Detèmine Santans Delenkan Seksyèl yo, siveye, arete, anrejistre ak suiv yo—sipòte efò k ap fèt pou goumen kont kriminalite nan nivo lokal ak nan Eta a, finanse milye pwogram sèvis pou viktim, ede kominote yo jere delenkan seksyèl, reponn ak bezwen jenn yo nan sistèm la ak timoun ki an danje yo, ak bay done ak rechèch ki vital.



Office for Victims of Crime
OVC

