



# KIYÈS TOUT MOUN YE?

Nan tribinal kriminèl

**Gen anpil moun k ap travay avèk ou ak fanmi w.**

**Men kèk nan moun ou ka wè ak travay yo fè.**



## **Lapolis**

Travay yon ofisyè lapolis se pou li eseye kenbe moun yo an sekirite ak asire l yo respekte lalwa. Yo fè ankèt (oubyen investigasyon) sou krim yo epi yo ka poze w kesyon pou ede yo konprann sa k te pase a.

Gen kèk ofisyè lapolis ki mete inifòm men gen lòt ki mete rad nòmal.

## **Defensè dwa viktim lan**

Moun sa a yo la pou ede w konprann sa k ap pase a ak reponn nenpòt kesyon ou genyen. Si w gen pou ale nan tribinal, yo kapab ale avèk ou, si ou vle.

Pa pè poze yo kesyon oswa mande yo èd!

## **Akize**

Gen kèk moun ki panse moun sa a ka pètèt fè yon bagay ki mal. Nan tribinal la, yo rele moun sa a “Akize a” paske yo gen chans pou yo defann tèt yo ak eksplike sa k te pase a.

## **Kiyès ki akize nan dosye ou a?**



## Jij

Jij la se moun ki responsab sal lodyans lan, ki asire l tout moun suiv règ yo. Travay yo se pou yo pran desizyon konsènan dosye a.



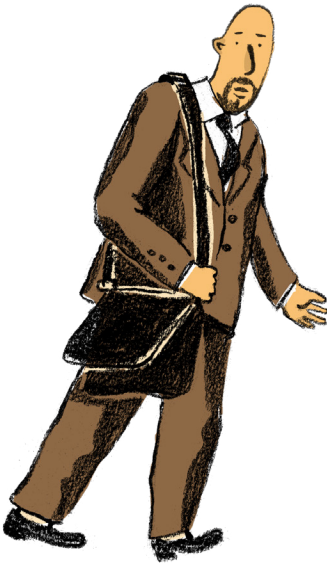
## Jiri

Jiri a se yon gwoup moun k ap tande tout moun nan tribinal la epi k ap decide si yo panse moun nan fè yon bagay ki mal. Si w ale nan tribinal la, y ap tande sa ou menm ak lòt moun yo di pou ede yo decide.



## **Pwokirè**

Pwokirè a se yon avoka ki reprezante kominote an. Si yon moun pa respekte lalwa oswa li te mete yon lòt moun an danje, travay pwokirè a se pou l fè li sispann konsa tout moun ap an sekirite. Pafwa yo konn rele l “Pwokirè Distrik,” (District Attorney, DA) Yo ka poze w kesyon konsènan eksperyans ou pou konprann sa k te pase a.



## **Avoka defans lan**

Avoka defans lan se avoka moun yo akize a. Travay yo se pou defann ak eseye pwouve yo pa t fè anyen ki mal. Yo ka di bagay ki ka fè w panse yo fache kont ou, men se pa vre. Se travay yo y ap fè.



## Ofisye Lajistis

Ofisye lajistis la eseye asire l tout moun nan tribinal la an sekirite. Yo rele tout moun antre sal lodyans lan lè jij la pare. Yo mete inifòm epi yo ka pote zam.

## Grefye

Travay grefye a se pou li ekri tout sa moun yo ap di nan sal lodyans lan.



## Entèprèt

Travay entèprèt la se pou l ede tout moun ki pa pale anglè byen oswa ki soud oswa ki genyen difikilte pou tande konprann sa lòt moun yo ap di nan tribinal la.

Si w bezwen yon entèprèt, mande youn (1) nan adilt k ap travay sou dosye ou a, tankou pwokirè oswa defansè dwa w ou a.



## **Ofisye pwobasyon**

Lè yo rekonèt yon moun koupab pou yon krim men yo pa voye l nan prizon, jeneralman yo konn ba li règ li dwe suiv yo. Wòl ofisye pwobasyon an se pou li rankontre avèk yo pou asire l yo fè bagay sa yo.



## **Ofisye Kontwolè Lajistis**

Lè yon moun sòti nan prizon, jeneralman yo ba li règ li gen pou suiv yo. Travay Ofisye Kontwolè Lajistis an se pou li rankontre avèk yo regilyèman pou asire l yo fè bagay sa yo.

## **Viktim**

Yon viktim se yon moun yo te fè yon bagay mal lè yo te poze yon ak kriminèl kont li.

## **Temwen**

Yon temwen se yon moun ki te wè oswa ki te tande yon krim, oswa ki gen enfòmasyon sou sa k te pase a.





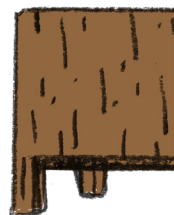
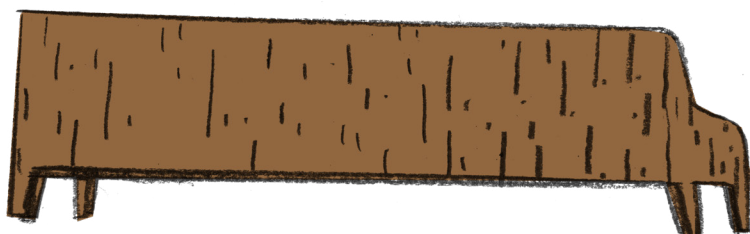
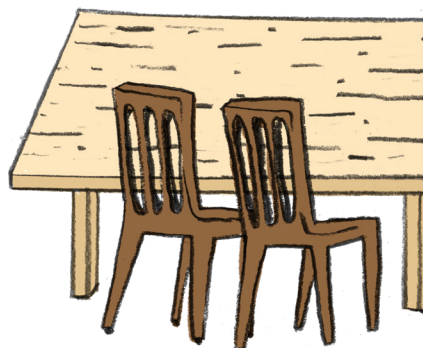
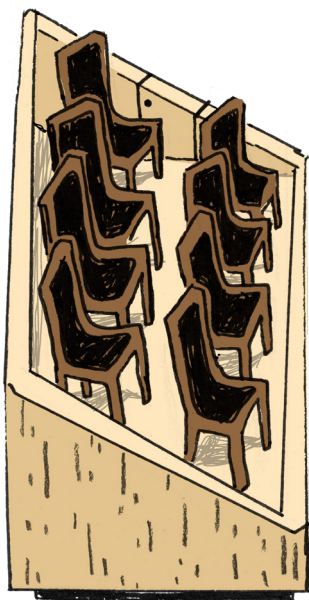
## **Ou menm**

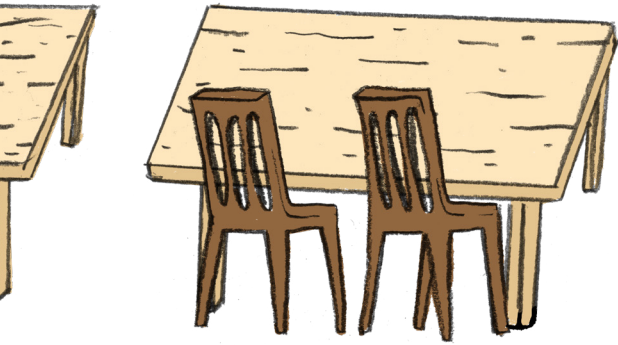
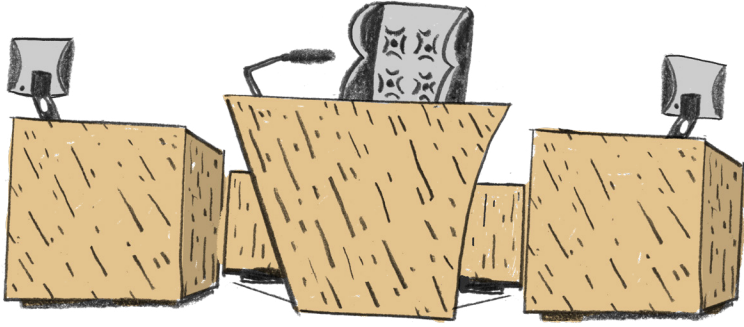
Ou se yon temwen, epi ou ka yon viktim tou.  
Istwa w la se yon (1) pyès nan jwèt 'puzzle' la.  
Travay ou se pou w reponn kesyon ak di adilt yo  
sa w konnen ak sa w sonje sou sa k te pase a.

# Se youn Sal odyans.

Pifò moun yo site nan liv sa a travay nan tribinal la.

Ki kote wpanse tout moun yo ale? Mande youn (1)  
nan moun k ap travay sou dosye ou a pou l montre w.





## FÈ FAS AVÈK TRIBINAL LA

**Ale nan tribinal kapab estresan, men gen kèk bagay ou kapab fè pou santi yon ti jan pi byen. Konsèy sa yo sòti nan men lòt timoun, yo di sa se bagay ki te plis ede yo.**

### Prepare w

- Nan lanwuit lavèy jou a, eseye pou w byen dòmi.
- Manje yon bagay anvan w ale nan tribinal la. Lap ede w santi w pi byen ak jwenn enèji pou pase jounen an.
- Ou pa bezwen mete yon gwo abiman, si w kapab men mete yon bagay ki fè w byen, yon bagay ki fè w santi w byen epi ki ede w gen konfyans nan tèt ou.
- Gen anpil chans pou w rete tann anpil, poutèt sa pote yon bagay pou w li, jwe, oswa pou w fè pandan w ap tann. Gen kèk timoun ki tande mizik, li, desine, ekri nan yon jounal oswa yo fè devwa yo.
- Si w gen yon bagay espesyal ki ede w santi w kalm, vini avè l. Gen kèk timoun ki renmen bagay tankou yon boul ou kapab peze lè w santi w estrese, men gen lòt moun ki renmen bagay ki pi pèsònèl tankou yon bagay ki bay chans.

---

### Lè w estrese

Si w santi w estrese, eseye youn (1) nan bagay sa yo:

- Eseye desine kòman ou ta vle jounen an pase, ak kòman w ap reyaji si gen diferan bagay ki pase. Li ka parèt san sans, men imajine kòman bagay yo pral pase kapab ede w santi w kalm.
- Eseye rale souf ou epi relache souf ou byen fò nan vant ou pandan plizyè fwa. Sa vrèman ede!

- Kontrakte misk yo epi relache yo. Fè sa a plizyè fwa.
  - Si w kapab, fè yon ti mache oswa souke kò w pou w evakye kèk enèji anplis. Ou kapab eseye mache byen vit pandan kèk segond, aprèsa pran yon gwo kout souf epi mache trè dousman pandan kèk segond, aprèsa ale vit aprè ale dousman, rapid aprèsa dousman kèk fwa ankò.
  - Si w gen yon priyè oswa yon chante espesyal ki enpòtan pou ou, eseye di l oswa chante l, swa byen fò, oswa nan kè ou.
- 

### **Jwenn sipò**

- Panse ak yon moun ou kapab pale sou sa w santi a epi ki kapab ede w nan tribinal la.
  - Èske gen yon defansè dwa w, zanmi, oswa yon manm fanmi ki kapab vini nan tribinal la? Si w gen moun avè w, ou kapab gade yo lè ou santi w estrese.
  - Si w gen yon terapis oswa yon lòt granmoun ou kapab pale, pale avè yo anvan ak aprè w soti nan tribinal la.
- 

### **Travèse move moman an**

- Li kapab bon pou w fè yon bagay ki fè w plezi lè li fini, tankou gade yon fim ou renmen, yon manje ou renmen, oswa annik pase tan avèk yon zanmi. Panse ak yon bagay w ap tann ak enpasyans.

## **KONNEN DWA OU YO.**

**Si ou fè pati yon dosye ki nan tribinal kriminèl, ou gen dwa. Sa vle di granmoun yo dwe asire yo gen kèk bagay ki pase. Pa pè mande!**

Ou gen dwa pou...

**1. ...ale nan tribinal epi fè tande vwa w!**

Yo dwe toujou tande w lè w ap pale avèk jij, avoka, ak polis yo.

**2. ...yo trete w avèk respè.**

**3. ...yon defansè w dwa w ki pou ede w konprann sa k ap pase a.**

Sa vle di ou gen dwa pou w poze valè kesyon ou vle!

**4. ...viv yon kote ou santi w an sekirite.**

Sa vle di ou gen ase manje, ou ale lekòl, epi ou wè yon doktè oswa yon konseye lè w bezwen.

**5. ...rete avèk pwòp fanmi w, sof si gen yon ijans oswa jij la panse gen yon danje pou ou nan kay la.**

**6. ...konprann sa a moun ki nan dosye ou a ap di ak fè.**

Si pou nenpòt ki rezon ou pa konprann sa k ap pase a mande defansè dwa w ou a!

Si w vle pale nan yon lang diferan, di defansè dwa w ou a sa.

Yo kapab jwenn yon moun ki pou tradui pou ou.

# Dwa viktim yo

Si ou se yon viktim, ou gen lòt dwa tou.

Ou gen dwa pou...

**1. ...di sa k te rive w ak kòman ou santi w.**

Li ka mande pou w fè yon “deklarasyon enpak sou viktim” ki pral pèmèt moun yo pran yon desizyon konsènan dosye a pou yo konnen kòman sa k te pase a te afekte w.

**2. ...konnen sa k te pase avèk dosye ou a, ak ki kalte èd ou kapab jwenn.**

Mande defansè dwa w ou a sa k ap pase a epi pou l eksplike desizyon yo te pran yo.

**3. ...konprann sa moun ki nan dosye ou a ap di ak fè.**

Sa vle di ou gen dwa pou w poze valè kesyon ou vle!

Si w pa konprann sa k ap pase a, mande defansè dwa ou a.

a. Si w vle pale nan yon lang diferan, di defansè dwa ou a sa. Ou kapab mande pou yon moun tradui pou ou.

b. Si w gen yon andikap, oswa w gen yon bagay ki fè li difisil pou konprann sa k ap pase a, di defansè dwa ou a sa tousuit. Gen plizyè fason ou kapab jwenn èd. Gade nan paj ki vini aprè a pou w jwenn plis enfòmasyon sou andikap yo.

**4. ...Ale nan tout lodyans nan tribinal la si w vle.**

Ou pa bezwen ale nan tout lodyans yo. Men si w vle, ou kapab.

## 5. ...vi prive.

Sa vle di nan pifò sitiyasyon yo, tribinal la pa kapab pataje non ak adrès ou avèk lòt moun.

Epitou ou pa gen pou w pale sou sa k te pase a ak pèsòn ki pa nan sistèm jidisyè si w pa vle.

## 6. ...rekipire tout bagay ou yo te pran pou dosye a.

Si gen nenpòt bagay ou, yo te pran ou prèv, menm si sa ka pran anpil tan.

---

## Selon kote w ap viv la, ou kapab menm gen plis dwa. Mande youn (1) nan adilt k ap travay sou dosye ou a.

Si w gen kesyon, oswa si dwa w yo pa respekte, pale tousuit avèk avoka ou a, pwokirè, oswa youn (1) nan lòt adilt k ap travay sou dosye ou a.

## Yon remak pou responsab swen yo

---

Ou gen dwa pou fè demann lajan pou kouvri frè ki gen rapò ak dosye timoun nan tou. Frè ki kapab kouvri yo gen ladan l (men li pa limite ak) bagay tankou konsèy, fakti (bil lopital) medikal ak kopèman asirans pou tretman, depans pou bwote ak depans pou antèman. Pou w kalifye w ap gen pou reponn ak kèk egzijans, poutèt sa pale avèk avoka timoun nan oswa pwokirè a konsènan demann nan. Si yo apwouve l, w ap gen pou bay resi pou yo ranbouse w. Ou p ap jwenn lajan an alavans.



## Si w gen yon andikap...

Ou TOUJOU gen dwa pou w konprann sa k ap pase avèk dosye ou a epi konnen kisa moun k ap travay sou dosye a ap di ak fè. Ou toujou gen dwa pou w eksprime sa k te pase ak kòman ou santi w tou. Sa vle di ou kapab jwenn sipò konsa moun yo kapab konprann ou. Se lalwa!

Ou dwe toujou kapab ale nan tribinal la (ak nan alantou yo) oswa nenpòt lòt kote ou dwe ale pou yon reyinyon.

Enfòm moun k ap travay sou dosye ou a — tankou defansè dwa w ou a, avoka yo, ak lapolis — mete yo okouran sou andikap ou a epi poukisa ou bezwen èd tousuit. Ou ka mande plis pase yon fwa!

Ou kapab mande èd pou w reponn ak bezwen w yo. Se sa yo rele “aranjman rezonab,” epi ou gen dwa sa a selon lalwa. Egzanp yo gen ladan yo (men yo pa limite ak):

- Yon entèprèt nan lang siy pou lang siy ki pa ameriken, mande pou yon entèprèt sètifye pou moun soud, (Certified Deaf Interpreter oswa CDI pou pi kout)
- Yon entèprèt ki kapab tape sa lòt moun yo ap di yo rele li Aksè ak kominikasyon nan tan reyèl (Communication Access Real Time, oswa sèvis CART.)
- Yon transliteratè pou asire w moun ki nan alantou w konprann sa w gen pou di yo.
- Diferan kalte èd tankou videyo avèk soutit, ak aparèy ki pou ede w wè oswa tande
- Aksè ak yon chèz woulant, oswa aksesibilite pou nenpòt kalte andikap fizik.

Gen anpil aranjman ou kapab jwenn ki pa sou lis sa a! Pale avèk defansè dwa w ou a pou jwenn sa k bon pou ou a. Epi pa pè mande.

Si paran w oswa responsab legal ou a gen yon andikap, yo gen dwa pou mande yon aranjman rezonab tou!

**Si w vle, ou kapab ekri non moun k ap travay avèk ou yo la.**

---

**Ofisye lapolis:**

Non:

Enfòmasyon Kontak:

**Defansè dwa viktim lan:**

Non:

Enfòmasyon Kontak:

**Jij:**

Non:

Enfòmasyon Kontak:

**Pwokirè:**

Non:

Enfòmasyon Kontak:

**Travayè Sèvis Sosyal/Terapis:**

Non:

Enfòmasyon Kontak:

**Lòt:**

Non:

Enfòmasyon Kontak:

Pwojè ki rele Materyèl pou Timoun ki Temwen nan Sant pou Inovasyon nan Tribinal (Center for Court Innovation's Child Witness Materials) se yon kolaborasyon ant Sant pou Inovasyon nan Tribinal ak Sant pou Pedagoji Iben (Center for Urban Pedagogy), epi se akò pou kowoperasyon #2016-VF-GX-K011, Etazini akòde k ap sipòte l. Depatman Jistis, Biwo pou pwogram Jistis, Biwo pou viktim krim. Opinyon, rezilta, ak konklizyon oswa rekòmandasyon ki ekspriye nan dokiman sa a sòti nan kontribitè sa yo epi li pa nesèsman reprezante pozisyon ofisyèl oswa politik Etazini. Depatman Jistis.

Sant pou Inovasyon Jidisyèl (Center for Court Innovation) travay pou kreyasyon yon sistèm jidisyèl pi efikas ak imen pandan l ap fè rechèch orijinal ak ede lanse refòm toupatou nan mond la.

[www.courtinnovation.org](http://www.courtinnovation.org)

Sant pou Pedagoji Iben se yon òganizasyon san bi likratif ki itilize pouvwa desen ak zèv da pou ogmante yon angajman sivik ki enpòtan, nan patenarya avèk kominote ki istorikman majinalize.

[www.welcometoCUP.org](http://www.welcometoCUP.org)

Ilustrasyon: Ryan Hartley-Smith

Desen: Anabelle Pang

Sant poun Inovasyon nan Tribinal la rekonesan pou moun ki patnè pwojè a ak pati ki enterese yo; ak timoun, responsab swen, ak moun ki ap patisipe nan sistèm jistis toupatou nan peyi a ki kontribiye nan devlopman pwodui sa a.

NCJ 300647

Biwo pou viktim kriminalite angaje l pou li ranfòse kapasite nasyon an pou ede viktim krim yo ak bay yon lidèchip nan chanjman atitud, politik, ak pratik yo pou li fè pwomosyon jistis ak gerizon pou tout viktim krim yo.

[www.ovc.ojp.gov](http://www.ovc.ojp.gov)

Biwo pou Pwogram Jistis la se yon ajans federal ki bay lidèchip federal, sibvansyon, fòmasyon, asistans teknik, ak lòt resous pou ogmante kapasite nasyon an pou prevwa ak redui krim, asiste viktim yo, epi amelyore eta de dwa pandan l ap ranfòse sistèm jistis penal ak pou jenn yo. Sis (6) biwo ki nan pwogram la—Biwo pou Asistans Jidisyèl, Biwo pou Estatistik Jidisyèl, Enstiti Nasyonal pou Jistis, Biwo pou Viktim Krim, Biwo Jistis pou Jenn ak Prevansyon Delenkans, ak Biwo ki la pou Detèmine Santans Delenkan Seksyèl yo, siveye, arete, anrejistre ak suiv yo—sipòte efò k ap fèt pou goumen kont kriminalite nan nivo lokal ak nan Eta a, finanse milye pwogram sèvis pou viktim, ede kominote yo jere delenkan seksyèl, reponn ak bezwen jenn yo nan sistèm la ak timoun ki an danje yo, ak bay done ak rechèch ki vital.



Office for Victims of Crime  
**OVC**

# Men moun ki nan sal odyans lan.



Ofisyè lapolis



Avoka viktim la



Akize



Jij



Jiri

Ou kapab mete otokolan sa yo sou desen sal odyans lan ki nan paj 10 jiska 11.



Pwokirè



Avoka defans lan



Ofisye Jistis



Grefye



Entèprèt



Kontwolè jidisyè



Ofisye pwobasyon





