



KIYÈS SA?

Nan tribinal pou fanmi oswa
Tribinal pou timoun ki viktim abi ak neglijan

Gen anpil chans pou w wè anpil moun diferan. Gid sa a eksplike kisa travay yo ye.

Gen yon seksyon nan do a kote ou kapab ekri non ak nimewo kontak enpòtan yo.

Epitou gen kèk konsèy sou kisa ou gen pou fè si w gen pou w ale nan tribinal, ak kèk enfòmasyon sou dwa w yo.



SÈVIS PWOTEKSYON POU TIMOUN

Sèvis Pwoteksyon Timoun (Child Protective Services, CPS) travay pou gouvènman an epi travay yo se pou asire yo timoun yo an sekirite. Si yo panse yon moun ap maltrete yon timoun oswa li pa pran swen yon timoun oswa yon adolesan, yo fè yon ankèt, oswa yo eseye konprann sa k te pase a, epi yo eseye jwenn yon fason pou asire yo timoun oswa adolesan an sekirite.

(Sèvis pwoteksyon timoun ka gen non diferan kote w ap viv la.)

Travayè sèvis sosyal nan sèvis pwoteksyon timoun ede fanmi yo fè yon plan ak jwenn èd yo bezwen an pou fè lakay yo san danje pou tout moun. Si yo panse timoun yo nan gwo danje, yo kapab jwenn yon kote pou timoun yo viv pandan moun k ap pran swen yo an ap travay pou fè lakay yo vin san danje. Kote sa a kapab lakay yon lòt manm fanmi oswa zanmi, oswa yon fanmi akèy ou ka menm konnen, yo rele yo fanmi dakèy (foster care).

Travayè sèvis sosyal nan sèvis pwoteksyon timoun ka poze w kesyon sou sa w te wè, tandè, eksperyans ou te fè oswa sa w te santi; ou ka gen pou w rankontre avèk yo ak manm fanmi w. yo ka vin lakay ou a; epi ou ka wè yo nan tribinal la, kote y ap gen pou pataje avèk jij oswa majistra a enfòmasyon konsènan fanmi w ak dosye a.



AVOKA SÈVIS PWOTEKSYON TIMOUN

Avoka sèvis pwoteksyon timoun plede kòz CPS nan tribinal la. Yo pale sou sa sèvis pwoteksyon timoun aprann nan ankèt yo a.

MOUN K AP REPONN KESYON YO (DEFANDAN)

Lè sèvis pwoteksyon timoun rele yon moun nan tribinal pou fanmi oswa timoun ki viktim abi ak neglijanse paske yo panse moun nan ap maltrete oswa pa pran swen yon timoun oswa yon adolesan, moun sa a rele “moun k ap reponn kesyon.”

Kiyès ki Defandan nan dosye ou a?



LAPOLIS

Travay yon polisye se pou li fè respekte lalwa ak pou pwoteje sekirite piblik. Lè yon moun sinyale yon krim, lapolis fè yon ankèt, li gen ladan l poze viktim yo kesyon (moun yo te fè yon mal) ak temwen yo (moun ki te wè oswa te tande oswa moun ki gen enfòmasyon konsènan krim nan), pou konnen sa k te pase a. Pafwa yo arete moun yo panse ki pa respekte lalwa. Nan kad envestigasyon yo an, yo ka poze w kesyon sou sa w te wè, tande, oswa eksperyans ou te fè.

Selon kote w ap viv ap gen youn (1) oswa plizyè moun pou ede w nan tribinal la. Li kapab gen ladan l yon avoka pou timoun, yon responsab legal tribinal la deziyen, oswa yon avoka espesyal tribinal la nome.

AVOKA POU TIMOUN (ATTORNEY FOR CHILD, AFC)

Yon avoka pou timoun se yon avoka jij la dezinye pou reprezante w nan tribinal pou fanmi. Avoka a kapab defann ou pou sa w vle a oswa reprezante w pou sa yo panse k ap nan pi bon enterè w pou kenbe w an sekirite, li ka pa menm bagay ak sa w vle a. Ou dwe toujou pale fò pou tèt ou ak sa w vle ki pase a.

Responsab legal tribinal la deziyen (Guardian Ad Litem, GAL)

Travay responsab legal tribinal la deziyen an se pou ede w (se pa pou ede fanmi w oswa lòt moun ki enplike nan dosye a). Yo pran tout enfòmasyon yo kapab sou kòman w ye epi yo chèche konprann, dapre yo menm, sa ki kapab ede w pi plis (li gen ladan kote ou ta dwe viv) epi yo di l nan tribinal la. Ou ka pa toujou dakò avèk yo.

Nan kèk eta, ou ka gen yon responsab legal tribinal la deziyen olye yon avoka.



AVOKA ESPESYAL TRIBINAL NOME (COURT-APPOINTED SPECIAL ADVOCATE, CASA).

Yon avoka espesyal tribinal la nome se yon moun jij la nome pou ede w nan tribinal pou fanmi. Y ap defann ou pou sa yo panse k ap nan pi bon enterè w, epi pafwa y ap ede w pou jwenn nenpòt sèvis oswa sipò ou bezwen an.

Nan kèk eta se avoka espesyal tribinal la nome k ap sèl moun k ap reprezante w nan tribinal la.

DEFANSÈ DWA FANMI A OSWA DEFANSÈ DWA VIKTIM

Travay defansè dwa an oswa viktim lan se pou l ede jwenn èd ou bezwen pandan ankèt la ak nan tribinal la.

Yo kapab ede w ak bagay tankou reponn kesyon epi ede w jwenn èd oswa sèvis ou bezwen an. Yo ale nan tribinal avèk ou.



TRAVAYÈ SÈVIS SOSYAL

Kèk travayè sèvis sosyal pral travay avèk avoka ou epi gen kèk ki pral travay avèk avoka paran oswa responsab swen ou a pou ede yo konprann sa k ap pase nan fanmi ou a ak kisa ki ta plis itil. Yo kapab ede ou menm ak fanmi w ak bagay ki pa nan tribinal la. Yo ka ale nan yon reyinyon avèk ou ak paran epi defann ou.



JIJ LA

Jij la se moun ki responsab sal lodyans lan, se li ki asire ke tout moun suiv règ yo. Travay yo se pou yo pran desizyon konsènan dosye a.

Nan kèk tribinal se “abit” oswa (“majistra”) olye jij yo ki tande kalte dosye sa yo. Yo kapab pran desizyon konsènan dosye a.



AVOKA OSWA KONSEYE YO DEZINYE

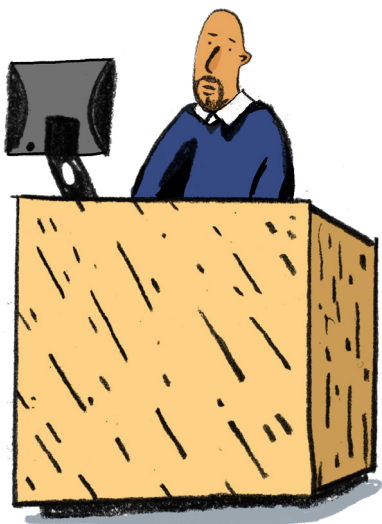
Moun sa a se yon avoka ki la pou ede defandan a nan tribinal la rakonte jij la sa l konnen nan sa k te pase a, epi mande sa l vle oswa bezwen.



AVOKA NAN TRIBINAL LA

Avoka nan tribinal la se yon avoka ki ede jij la pandan l ap fè rechèch sou kesyon jiridik epi li ede nan ekri desizyon yo. Ou ka wè yo nan sal lodyans lan.

Li ka rankontre avèk lòt avoka yo pou ede yo jwenn yo jwenn yon akò ki pa fèt nan tribinal la.



ASISTAN JIDISYÈ

Asistan jidisyè a chita touprè jij la epi li ede l prepare òdonans tribinal la, ki se direktiv jij la ki mande pou yon moun fè oswa pa fè yon bagay.



OFISYE LAJISTIS

Ofisye lajistis la asire l tout moun nan tribinal la an sekirite. Li rele tout moun nan sal lodyans lan lè jij la pare pou tande dosye a. Pafwa li gen yon katab avèk lis dosye yo pou anrejistre moun yo. Yo mete inifòm epi yo pote zam.



GRFYE A

Travay grefyè a se pou li ekri tout sa moun yo ap di nan sal lodyans lan konsa li gen yon dosye sou sa k te pase a.



ENTÈPRÈT

Travay entèprèt la se pou l ede tout moun ki pa pale anglè trè byen oswa ki soud oswa ki gen difikilte pou tande konprann sa lòt moun yo ap di nan tribinal la. Si w bezwen yon entèprèt, mande youn (1) nan adilt k ap travay sou dosye ou a.



OU MENM

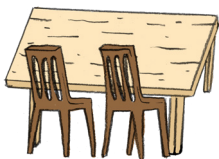
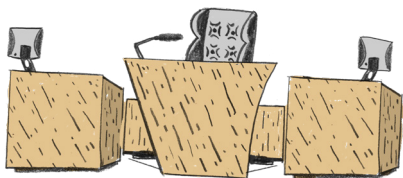
Istwa w la se yon (1) pyès nan jwèt puzzle la.
Travay ou se pou w prezante, reponn kesyon epi
di sa w konnen ak sa w sonje sou sa k te pase a.

SAL LODYANS LAN.

Anpil nan moun sa yo travay nan tribinal la.
Nan kèk sitiyasyon, ou ka gen pou w ale nan tribinal tou.

Li kapab ede w konprann kiyès k ap la ak ki kote l ap chita. Mande defansè dwa ou a oswa youn (1) nan adilt k ap travay avèk ou sou dosye a pou l montre w pandan l ap itilize desen anba a.





FÈ FAS AVÈK TRIBINAL LA

Ale nan tribinal kapab estresan, men gen kèk bagay ou kapab fè pou santi w gen yon ti kontwòl. Konsèy sa yo sòti nan men lòt adolesan, yo te di ki bagay ki te ede yo plis.

Prepare w.

- Nan nuit lavèy jou an an eseye byen dòmi.
- Manje yon bagay anvan w ale nan tribinal la. I ap ede w santi w pi byen ak jwenn enèji pou pase jounen an.
- Ou pa bezwen mete yon gwo abiman, si w kapab men mete yon bagay ki fè w byen, yon bagay ki fè w santi w byen epi ki ede w gen konfyans nan tèt ou.
- Gen anpil chans pou w rete tann anpil, poutèt sa pote yon bagay pou w li, jwe, oswa pou w fè pandan w ap tann. Gen kèk adolesan ki tande mizik, li, desine, ekri nan yon jounal oswa yo fè devwa yo.
- Si w gen yon bagay espesyal ki ede w santi w kalm, vini avè l. Gen kèk adolesan ki renmen bagay tankou yon boul pou ede yo lè yo estrese, yo kapab peze, men gen lòt moun ki renmen bagay ki pi pèsònèl tankou yon bagay ki bay chans.

Lè w estrese

Si w santi w estrese, eseye youn (1) nan bagay sa yo:

- Eseye panse kòman ou ta vle jounen an pase, ak kòman w ap reyaji si gen diferan bagay ki pase. Li ka parèt san sans, men imajine kòman bagay yo pral pase kapab ede w santi w kalm.
- Pandan plizyè fwa eseye pran yon gwo kout souf epi lage souf ou nan vant ou. Sa vrèman ede!
- Kontrakte misk yo epi relache yo. Fè sa a plizyè fwa.
- Si w kapab, fè yon ti mache oswa souke kò w pou w evakye kèk enèji anplis. Ou kapab eseye mache trè vit pandan kèk segonn, aprèsa pran yon gwo souf epi mache trè dousman pandan kèk segonn, aprèsa ale vit aprè ale dousman, rapid aprèsa dousman kèk fwa ankò.
- Si w gen yon priyè oswa yon chante espesyal ki enpòtan pou ou, eseye di l oswa chante l, swa byen fò, oswa nan kè ou.

Jwenn sipò

- Panse ak yon moun ou kapab pale sou sa w santi a epi ki kapab ede w nan tribinal la.
 - Èske gen yon defansè dwa w, zanmi, oswa yon manm fanmi ki kapab vini nan tribinal la? Si w gen moun avè w, ou kapab gade yo lè ou santi w estrese.
 - Si w gen yon terapèst oswa yon lòt adilt ou kapab pale, pale avè yo anvan ak aprè tribinal la.
-

Travèse move moman an.

Li kapab bon pou w fè yon bagay ki bon pou tèt ou lè li fini, tankou gade yon fim ou renmen, oswa manje yon manje ou renmen, oswa annik pase tan avèk yon zanmi. Panse ak yon bagay w ap tann ak enpasyans.

OU GEN DWA!

Si fanmi w fè pati yon dosye ki nan tribinal familyal oswa timoun ki viktim abi ak neglijan, ou gen dwa! Pa pè mande yo.

Ou gen dwa pou...

1. ...ale nan tribinal la epi fè tande w! Ou dwe toujou fè tande vwa w epi pale seryezman nan konvèsasyon avèk jij, travayè sèvis sosyal, avoka, ak polisye yo.
2. ...yo trete ou avèk respè.
3. ...gen yon defansè dwa w ki pou ede w konprann sa k ap pase a avèk dosye ou a.
4. ...viv yon kote ou santi w an sekirite epi ki reponn ak bezwen w yo, tankou manje, lekòl, swen medikal, ak konsèy. Mande defansè dwa w oswa travayè sèvis sosyal ou a pou ede w jwenn yo.

5. ...rete avèk pwòp fanmi w, sof si gen yon ijans oswa jij la deside fanmi w pa kapab kenbe w an sekirite.
6. ...konprann sa moun ki enplike nan dosye ou a ap di ak fè.

Si pou nenpòt ki rezon, ou pa konprann (oswa paran w oswa responsab legal ou a) sa k ap pase a mande defansè dwa w ou a!

Si ou vle (oswa paran w oswa responsab legal ou a) pale nan yon lòt lang, di defansè dwa ou a sa. Yo kapab jwenn yon entèprèt pou ou oswa tradui dokiman enpòtan yo.

Si ou (oswa paran w oswa responsab legal ou a) gen yon andikap, oswa w gen yon bagay ki fè li difisil pou konprann sa k ap pase a, di defansè dwa w ou sa tousuit! Ou gen dwa pou w gen yon entèprèt ki pou ede w konprann kisa moun yo ap di nan tribinal la ak lòt reyinyon yo. Pou w jwenn plis enfòmasyon gade nan seksyon anba a ki sou dwa moun ki andikape.

7. ...sèvis pou paran w oswa responsab legal ki pou ede pran swen w, tankou terapi, klas pou paran, ak lòt pwogram. Yo kapab mande defansè dwa w oswa travayè sèvis sosyal ou a pou ede w jwenn yo.

Selon kote w ap viv la, ou kapab menm gen plis dwa.

Si w gen kesyon, oswa si dwa w yo pa respekte, pale tousuit avèk defansè dwa w ou a, travayè sèvis sosyal, oswa yon lòt moun k ap travay avèk ou sou dosye ou.

Si ou nan fwaye dakèy (foster care), ou gen dwa pou...

1. ...Yon fwa dakèy ki pi prè posib kominote ou a epi ki reponn ak bezwen ou yo. Tribinal la rele sa "plasman nan fwaye dakèy ki mwens restriktif." Gen plizyè opsyon diferan tankou yon fwaye dakèy (foster care), yon fwaye an gwoup (group home), oswa yon "sant rezidansyèl" (residential center), donk pale avèk defansè dwa w ou pou li jwenn sa k pi bon pou ou a.

Ou kapab toujou mande defansè dwa w ou a pou plasman ou pi pito a. Li ka pa kapab ba ou egzakteman sa w bezwen an, men yo kapab ede w fè yon dosye pou li.

2. ...vizit avèk frè, sè, ak lòt manm fanmi an.
3. ...gen yon plan ki di kisa fanmi w ak lòt moun k ap ede w yo dwe fè pou kapab viv nan "Kay pou tout tan." Yo rele sa "plan definitif."

Si w satisfè avèk plasman nan fwaye dakèy ou a epi ou pa vle kite l, asire w ou di defansè dwa w ou a sa.

Si w gen yon andikap...

Ou TOUJOU gen dwa pou w konprann sa k ap pase avèk dosye ou a epi konnen kisa moun k ap travay sou dosye a ap di ak fè. Ou toujou gen dwa pou w eksprime sa k te pase ak kòman ou santi w tou. Sa vle di ou kapab jwenn sipò konsa moun yo kapab konprann ou.

Ou dwe toujou kapab ale nan tribinal la (ak nan alantou yo) oswa nenpòt lòt kote ou dwe ale pou yon reyinyon.

Enfòmè moun k ap travay sou dosye ou a — tankou defansè dwa w ou a, avoka yo, ak jij la — mete yo okouran sou andikap ou a epi poukisa ou bezwen èd tousuit. Defansè dwa ou a ka bezwen fè yon demann èd separe pou chak dat ak reyinyon nan tribinal la, poutèt sa ou pa bezwen pè kontinye mande!

Ou kapab mande èd pou reponn ak bezwen w yo. Ou gen dwa sa a selon lalwa, epi ou kapab di ou bezwen yon “aranjman rezonab.”

Egzanp yo gen ladan yo (men yo pa limite ak):

- Yon entèprèt nan lang siy (pou lang siy ki pa ameriken, mande pou yon entèprèt sètifye pou moun soud, yo rele yo CDI tou.
- Yon entèprèt ki kapab tape tout sa k ap di pou ou (yo rele li Aksè ak komunikasyon nan tan reyèl oswa sèvis Communication Access Real Time, CART.)
- Yon transliteratè pou asire w moun ki nan alantou w konprann sa w gen pou di yo.
- Diferan kalte èd tankou aparèy pou tande, videyo ak soutit, ak èd vizyèl.
- Aksè ak chèz woulant oswa aksesibilite pou nenpòt kalte andikap fizik.

Gen anpil lòt aranjman ou kapab mande ki pa sou lis sa a! Pale avèk defansè dwa w ou a pou jwenn sa k bon pou ou a. Epi pa pè mande.

Si paran w oswa responsab legal ou a gen yon andikap, yo gen dwa pou mande yon aranjman rezonab tou!

KIYÈS KI KIYÈS?

Si w vle, ou kapab suiv moun k ap travay sou dosye ou a la.

Travayè nan Sèvis Pwoteksyon Timoun:

Non:

Telefòn:

Imèl:

Avoka nan Sèvis Pwoteksyon Timoun:

Non:

Telefòn:

Imèl:

Avoka pou timoun/responsab legal tribinal la deziyen/avoka espesyal tribinal la nome:

Non:

Telefòn:

Imèl:

Defansè dwa fanmi oswa viktim la:

Non:

Telefòn:

Imèl:

Jij:

Non:

Telefòn:

Imèl:

Lòt:

Non:

Telefòn:

Imèl:

Pwojè ki rele Materyèl pou Timoun ki Temwen nan Sant pou Inovasyon nan Tribinal (Center for Court Innovation's Child Witness Materials) se yon kolaborasyon ant Sant pou Inovasyon nan Tribinal ak Sant pou Pedagoji Iben (Center for Urban Pedagogy), epi se akò pou kowoperasyon #2016-VF-GX-K011, Etazini akòde k ap sipòte l. Depatman Jistis, Biwo pou pwogram Jistis, Biwo pou viktim krim. Opinyon, rezilta, ak konklizyon oswa rekòmandasyon ki eksprime nan dokiman sa a sòti nan kontribitè sa yo epi li pa nesèsman reprezante pozisyon ofisyèl oswa politik Etazini. Depatman Jistis.

Sant pou Inovasyon Jidisyèl (Center for Court Innovation) travay pou kreyasyon yon sistèm jidisyèl pi efikas ak imen pandan l ap fè rechèch orijinal ak ede lanse refòm toupatou nan mond la.

www.courtinnovation.org

Sant pou Pedagoji Iben se yon òganizasyon san bi likratif ki itilize pouvwa desen ak zèv da pou ogmante yon angajman sivik ki enpòtan, nan patenarya avèk kominote ki istorikman majinalize.

www.welcometoCUP.org

Ilustrasyon: Ryan Hartley-Smith

Desen: Anabelle Pang

Sant pou Inovasyon nan Tribinal la rekonesan pou moun ki patnè pwojè a ak pati ki enterese yo; ak timoun, responsab swen, ak moun ki ap patisipe nan sistèm jistis toupatou nan peyi a ki kontribiye nan devlopman pwodui sa a.

NCJ 300656

Biwo pou viktim kriminalite angaje l pou li ranfòse kapasite nasyon an pou ede viktim krim yo ak bay yon lidèchip nan chanjman atitud, politik, ak pratik yo pou li fè pwomosyon jistis ak gerizon pou tout viktim krim yo.

www.ovc.ojp.gov

Biwo pou Pwogram Jistis la se yon ajans federal ki bay lidèchip federal, sibvansyon, fòmasyon, asistans teknik, ak lòt resous pou ogmante kapasite nasyon an pou prevwa ak redui krim, asiste viktim yo, epi amelyore eta de dwa pandan l ap ranfòse sistèm jistis penal ak pou jenn yo. Sis (6) biwo ki nan pwogram la—Biwo pou Asistans Jidisyèl, Biwo pou Estatistik Jidisyèl, Enstiti Nasyonal pou Jistis, Biwo pou Viktim Krim, Biwo Jistis pou Jenn ak Prevansyon Delenkans, ak Biwo ki la pou Detèmine Santans Delenkan Seksyèl yo, siveye, arete, anrejistre ak suiv yo—sipòte efò k ap fèt pou goumen kont kriminalite nan nivo lokal ak nan Eta a, finanse milye pwogram sèvis pou viktim, ede kominote yo jere delenkan seksyèl, reponn ak bezwen jenn yo nan sistèm la ak timoun ki an danje yo, ak bay done ak rechèch ki vital.



Office for Victims of Crime

OVC

